



Оцифрування наукової бібліотеки
Державного природознавчого музею НАНУ
Digitization of the scientific library of the
State Museum of Natural History of NAS

Poda Nicolaus. (1723-1798). *Insecta Musei Graecensis, quae in ordines, genera et species juxta Systema naturae Caroli Linnaei / Nicolaus Poda von Neuhaus.* - Graz: Typis Haeredum Widmanstad, 1761. - 148 p., tabl.

Примірник книги скачаний із сайту: <http://lib.smnh.org>

Постійне посилання на сторінку книги:

http://lib.smnh.org/books/poda_nicolaus/

Download a copy of the book from the site:

<http://lib.smnh.org>

Permanent link to the book page:

http://lib.smnh.org/books/poda_nicolaus/

BIBL. C. K. SZK. POLITECHN.

9717 /
Sz. 29. 46

БІБЛІОТЕКА
При оіознавчого Музею
АН УРСР
м. Львів.

INSECTA .
MUSEI GRÆCENSIS,
IN ORDINES, ^{QUÆ} GÈNERA ET SPECIES
JUXTA
SYSTEMA NATURÆ
CAROLI LINNÆI

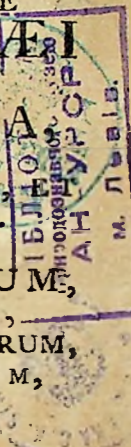
DIGESSIT
NICOLAUS PODA
E SOCIETATE JESU,
PHILOSOPHIÆ DOCTOR,
MATHESEOS PROFESSOR.

HONORIBUS
REVERENDISSIMORUM,
ILLUSTRISSIMORUM,
PERILLUSTRIMUM, REVERENDORUM,
PRÆNOBILIUM, NOBILIUM,
AC ERUDITORUM D. D.

CUM
IN ALMA AC CELEBERRIMA
UNIVERSITATE GRÆCENSI
PRIMA AC SUPREMA
PHILOSOPHIÆ LAUREA
INSIGNIRENTUR,

OBLATA
ANNO 1761. DIE 3. SEPTEMBRIS.

GRÆCII,
TYPIS HÆREDUM WIDMANSTADII.



1761
282

P R Æ F A T I O.

INsectorum partem maximam, quæ ad Græcium intra triennium fere capta sunt, hæ paginæ complectuntur; in quorum descriptione Caroli Linnæi Viri celeberrimi ac de triplici naturæ regno optime meriti Systema sum amplexus, non quidem propterea, quod perfectum istud numerisque omnibus jam absolutum existinem, sed, quod ad hunc usque diem nemo unus condiderit melius, neque ad excolendum Entomologiæ studium quidquam faciat magis, quam si plurimum locorum insecta juxta unum idemque Systema describantur.

Itaque ordinum ac generum Characteres retinui, Carabi novum offero Entomologis examinandum, an hic unus omnem generis differentiam definiat; quod species attinet, novis nova indidi nomina, quæ concise & breviter nimium a Linnæo descriptæ videbantur, auctis & nonnunquam etiam mutatis characteribus exactius determinare adlaboravi, insecta complura tanquam varietates ad eas, a qui-





*Insecta ob corporis parvitatem a vulgo con-
temnuntur, ab hominibus vero cordatis,
qui res non magnitudine sed pretio
æstimant, in pretio & admiratione ha-
bentur*

ALDROVAND.



a quibus parum abludunt, reduxi species, sexusque discrimen observatum diligenter annotavi; id quod in Zoologia haud levis esse momenti arbitror. In gratiam eorum, qui Entomologiæ animum applicare cogitant, elementa classis quintæ animalium, ordinum ac generum omnium Characteres ex novissimo naturæ systemate Linnæi deprompta præfiguntur, iconesque adjectæ sunt, quarum aspectu difficiliores termini technici facile comprehenduntur. En præsentis opusculi institutum; reliqua vel lector facile advertet, vel suo loco monebo. Si quos, & utinam complures in terris nostris rerum naturalium scientiæ operam navarent, ad jucundissimum æque ac perutile Entomologiæ studium excitavero, tum enimvero laboris fructum me uberrimum retulisse censebo.

EX-



EXPLICATIO FIGURARUM.

TABULA I.

- | | Pag. |
|---|------|
| Fig. 1. SCARABÆUS Bifidus. | 18 |
| <i>Antennæ</i> clavatæ clava fissili trifida, altera contracta, altera explicata. <i>Pedes</i> antici & postici dentati, posticus dexter e situ suo emotus ut dentes in tibia cernantur. <i>Elytra</i> sulcata seu striata. | |
| Fig. 2. SILPHA Vespillo. | 23 |
| <i>Antennæ</i> capitatæ. <i>Elytra</i> truncata, abbreviata. <i>Fasciæ</i> dentatæ. | |
| Fig. 3. CURCULIO Nucum. | 29 |
| <i>Antennæ</i> rostro insidentes, femora dentata. | |
| Fig. 4. ELATER Pectinicornis. | 41 |
| <i>Antennæ</i> parte solum interiore pectinatæ. <i>Elytra</i> punctato seu crenato striata item mucronata. | |
| Fig. 5. NOTONECTA Glauca. | 54 |
| <i>Pedes</i> postici natatorii, pilosi. | |
| Fig. 6. ICHNEUMON Gigas. | 104 |
| <i>Antennæ</i> setaceæ. <i>Abdomen</i> sessile. <i>Alæ</i> lanceolatæ, membranaceæ. | |

Fig.



- | | <i>Pag.</i> |
|---|-------------|
| Fig. 7. CICADA Longicornis. | 53 |
| <i>Rostrum</i> inflexum sub pectore, arcuatum. | |
| Fig. 8. HEMEROBIUS Formicaleo. | 100 |
| <i>Antennæ</i> clavatæ. <i>Alæ</i> reticulatæ. | |
| Fig. 9. Larva EPHEMERÆ speciosæ. | 98 |
| Fig. 10. EPHEMERA Culiciformis. | 98 |
| <i>Cauda</i> bifida. <i>Alæ</i> posticæ minimæ. | |
| Fig. 11. MONOCULUS Apus. <i>Mas.</i> | 125 |
| Fig. 12. MONOCULUS Apus. <i>Femina.</i> | |
| Fig. 13. Larva CULICIS Pipientis. | 117 |
| Fig. 14. ACARUS Cancroides. | 122 |
| <i>Antennæ</i> cheliformes. | |
| Fig. 15. RAPHDIA Styriaca. | 101 |
| <i>Thorax</i> elongatus. <i>Tibiæ</i> denticulatæ. <i>Alæ</i> reticulatæ macula marginali. <i>Pes</i> anticus alter compositus, alter explicatus. | |

TA.

Larvæ, Monoculi, Musca Cancroides *microscopio*
aucta exhibentur.



TABULA II.

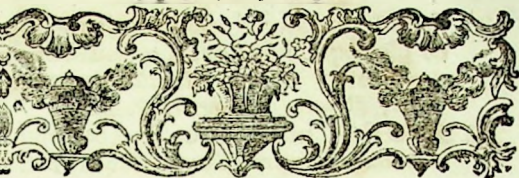
- Fig. 1. PAPILIO *Eques* Sinon. Pag. 62
c apex, b angulus posticus, a basis alæ superioris dicitur, cb margo posticus, ab interior appellatur. Character equitis est linea cb longior quam ab. Ala inferior dentata caudata.
- Fig. 2. PAPILIO *Danaus* Rhamni. 65
Alæ integerrimæ angulatæ. Antenna filiformis extrorsum crassior.
- Fig. 3. PAPILIO *Nymphalis phaleratus* Atalantæ. 72
Alæ dentatæ. Antenna clavato capitata. Fascia communis.
- Fig. 4. PAPILIO *Plebejus ruricola* Arion 76
Alæ ecaudatæ. Fascia marginalis. In alis posticis puncta ocellaria submarginalia.
- Fig. 5. PAPILIO *Plebejus ruricola* Virgaureæ γ . 78
Alæ erectæ: posticæ subangulatæ. Ocelli cæci vel subocelli.
- Fig. 6. SPHINX Fuciformis. 82
Antennæ medio crassiores s. utraque extremitate attenuatæ.

Fig.

- Pag.
- Fig. 7. PHALÆNA *bombyx* Quercifolia. 84
Antennæ pectinatæ. *Alæ* depressæ, reversæ, ferratæ. *Strigæ* undulatæ.
- Fig. 8. PHALÆNA *Noctua* Quadra. 89
Antennæ setaceæ. *Alæ* depressæ, deflectæ.
- Fig. 9. PHALÆNA *Geometra* Salictaria. 92
Alæ horizontales, erosæ. *Antennæ* pectinatæ. *Mas.*
- Fig. 10. PHALÆNA *Tortrix* Prasina. 93
Alæ obtusissimæ ut fere retusæ, planiusculæ : *primores* strigis duabus obliquis.
- Fig. 11. PHALÆNA *Pyralis*.
Alæ conniventes in figuram deltoideam forficatam.
- Fig. 12. PHALÆNA *Tinea* Pellionella. 94
Alæ convolutæ fere in cylindrum.
- Fig. 13. Larva *TINEÆ* Pellionellæ. 94
- Fig. 14. PHALÆNA *Alucita* Pentadactyla. 94
Alæ digitatæ fissæ ad basim,

CLA.





CLASSIS V. REGNI ANIMALIS INSECTA.

ANIMALCULA polypoda, poris lateralibus respirantia, Cute ossea cataphracta; *Antennis* mobilibus sensoriiis capitis instruuntur.

CORPUS horum dividitur in *Caput, Truncum, Abdomen, Artus* :

CAPUT plerisque distinctum, *instruitur* Oculis, *Antennis*, sæpiusque Ore; *destituitur* Cerebro, *Naribus, Auribus.* *Oculi* plerisque bini, absque palpebris, simplices aut compositi, quibus vident colores.

Antennæ articulatae, sensu nobis ignoto, sunt *setaceæ, filiformes, moniliformes, clavatae, capitatae, fissiles, pectinatae, barbatae.*

A

Pal-



Palpi articulati, ori affixi, plerisque sex.
Os plerisque sub capite, quibusdam in
 pectore; *Rostro*, *Maxillis* transver-
 sis, *Dentibus*, *Lingua*, *Palato*.

TRUNCUS, inter Caput & Abdomen,
 pedatus, supra *Tborace*, subtus *Pectore*,
 postice *Scutello* constans.

ABDOMEN Ventriculo, Intestinis, Vi-
 sceribusque foetum, annulatum, *Spi-*
raculis lateralibus pertusum.

ARTUS sunt *Cauda*, *Pedes*, plurimisque
Alæ :

Cauda abdomen terminans, est vel so-
 litaria s. *bicornis*; simplex s. *armata*
Forcipe, *Furca*, *Seta*, *Chela* s. *Aculeo*
 simplici s. *composito*, lævi s. *ferrato*.

Pedes *Femoribus*, *Tibiis*, *Tarso*, *Digito*,
Unguibus; *Manus* (*Chela*) nonnullis,
 simplex *Pollice* mobili; *Posteriores*
 pro usu *cursorii*, *saltatorii*, *natatorii*.

Alæ duæ s. quatuor, sunt vel *plane*,
plicatiles, *erectæ*, *patentes*, *incumbentes*,
deflexæ s. *reversæ*.

Elytra (alæ superiores) crustacea bi-
 na, mobilia, *levia* s. *scabra*, *striata*
 s. *fulcata* s. *punctata*, tegentia alas in-
 feriores. *Hemelytra* media quasi alas
 inter & *elytra*.

Halteres sub alis dipterorum ex petio-
 lo capitati.

SE-



SEXUS *Mas & Femina* generant Perfecta.

Neutra nonnullis societatis foederatis.

METAMORPHOSIS plurimis triplex,
mutanda structura exutis ovi tu-
nicis una post alteram.

Ovum sub minima mole vesicaria ex-
cluditur.

Larva (*Eruca*) succosa, mollior, major,
aptera, sterilis, tardior, apoda sæpe,
sæpeque polypoda, vorax alimen-
to proprio.

Pupa (*Nympha*) siccior, coarctata, du-
rior, *nuda* i. *folliculata*, sæpe abs-
que ore.

Hæc vel *Pedata* 1. 2. 3. vel *Apoda* 4. 5.

1. *Completa* omnibus partibus agilis.
(*Aranea*, *Acarus*, *Oniscus*.)

2. *Semicompleta* solis alarum rudimen-
tis (*Gryllus*, *Cicada*, *Cimex*, *Libel-
lula*, *Ephemera*.)

3. *Incompleta* alis pedibusque immobi-
lis. (*Apis*, *Formica*, *Tipula*.)

4. *Obteſta* thorace abdomineque di-
ſtincto corticata. (*Lepidoptera*)
eaeque vel *nuda*, vel *folliculata*.

5. *Coarctata* intra globum. (*Musca*,
Oestrus.)

Perfectum generans, agile, antennis
instructum.

A 2

Tri-



Triplex itaque structura & cognitio
ejusdem animalis.

HÆC *Muta*, nisi alio proprio instrumento
sonora; *Surda*, stridorem ætheris
licet percipiant; *Plura* ubique plan-
tarum speciebus, sed ob patentio-
rem sibi regionem in orbe pauciora:
Tropica, *Arctica* s. hodie ignota *Ant-*
arctica; singula demum *Minima*, ex-
ceptis aquaticis, sed universa ma-
ximæ molis animantia, effectuque
pariter maxima, sed magis occulto
magisque disperso, ideoque minus
coercendo; totidem etenim sunt Na-
turæ annui ministri, propriis nego-
tiis peragendis præfixi, quot mu-
niis sufficiant, proportionem inter
plantas servando, superflua, mortua,
putrida consumendo, aliis demum,
imprimis avibus, in alimentum ce-
dendo.

ENTOMOLOGI præstantiores figuris,
proprietatibus, attributis inclaruere:

Metamorphosii Gædart, Meriana, Albi-
nius, Frisch, Wilkes, Ræsel!

Philosophi Swammerdam, Roaumur!
De Geer.

Descriptores Rajus, Fauna svecica.

Monographi Lister, Schæffer, Clerk.

OR-



ORDINES ab Alis defumfi.

Alæ 4	{	Superiores	{ crustaceæ totæ	- -	<i>Coleoptera</i>	- 1.
		Omnes	{ semicrustaceæ	- -	<i>Hemiptera</i>	2.
			{ imbricatæ squamis	-	<i>Leditoptera</i>	3.
			{ membranaceæ			
		ano	{ mutico		<i>Neuroptera</i>	4.
			{ aculeato		<i>Hymenoptera</i>	5.
Alæ 2,					<i>Diptera</i>	- 6.
Alæ 0 f. absque					<i>Aptera</i>	- 7.



ORDINUM AC GENERUM
CHARACTERES.

ORDO I. COLEOPTERA.

Elytra alas tegentia.

SCARABÆUS. *Antennæ* clavatæ capitulo fissili. *Tibiæ* anticæ sæpius dentatæ.

DERMESTES. *Antennæ* clavatæ : capitulo perfoliato articulis tribus crassioribus. *Thorax* convexus vix marginatus. *Caput* sub thorace inflexum condens.

HISTER. *Antennæ* capitatæ capitulo solidiusculo; infimo articulo compresso, decurvato. *Caput* intra corpus retractile. *Os* forcipatum. *Elytra* corpore breviora.

SILPHA. *Antennæ* extrorsum crassiores. *Elytra* marginata. *Caput* prominens. *Thorax* planifolius, marginatus.

CASSIDA. *Antennæ* subfiliformes, extrorsum crassiores. *Elytra* marginata. *Caput* sub thoracis clypeo plano reconditum.

COC-

COCCINELLA. *Antennæ subclavatæ, truncatæ. Palpi clava semicordata. Corpus hemisphæricum. Thorace elytrisque marginatis, Abdomine plano.*

CHRYSOMELA. *Antennæ moniliformes extrorsum crassiores. Thorax nec elytra marginatus.*

CURCULIO. *Antennæ subclavatæ, rostro insidentes. Rostrum corneum prominens.*

ATTELABUS. *Caput postice attenuatum, inclinatum. Antennæ apicem versus crassiores.*

CERAMBYX. *Antennæ attenuatæ. Thorax spinosus aut gibbus. Elytra linearia.*

LEPTURA. *Antennæ setacæ. Elytra apicem versus attenuata. Thorax tetricusculus.*

CANTHARIS. *Antennæ setacæ. Elytra flexilia. Thorax planiusculus. Abdominis latera plicato-papillosa.*

ELATER. *Antennæ setacæ. Corpus dorso impositum exsiliens mucrone thoracis e foramine abdominis refilente.*

CICINDELA. *Antennæ setacæ. Maxillæ prominentes, denticulatæ. Oculi prominuli. Thorax rotundato marginatus.*



BUPRESTIS. *Antennæ setaceæ longitudine thoracis. Caput dimidium intra thoracem retractum.*

DYTISCUS. *Antennæ setaceæ, aut clavato perfoliatæ. Pedes postici villosi, natatorii, submutici.*

CARABUS. *Antennæ setaceæ. Thorax obcordatus apice truncatus, marginatus. Elytra marginata.*

TENEBRIO. *Antennæ moniliformes articulo ultimo subrotundo. Thorax plano convexus, marginatus. Caput exsertum. Elytra rigidiuscula.*

MELLOE. *Antennæ moniliformes articulo ultimo ovato. Thorax subrotundus. Elytra mollia, flexilia. Caput inflexum, gibbum.*

MORDELLA. *Antennæ filiformes. Caput inflexum sub collo. Elytra deorsum curva apicem versus. Ante femora lamina lata ad basim abdominis.*

NECYDALIS. *Antennæ setaceæ. Elytra dimidiata. Alæ nudæ. Cauda simplex.*

STAPHYLINUS. *Antennæ moniliformes. Elytra dimidiata. Alæ tectæ. Cauda simplex exserens duas vesiculas oblongas.*

FORFICULA. *Antennæ setaceæ. Elytra dimidiata. Alæ tectæ. Cauda forcipata.*

BLAT-



BLATTA. *Caput* inclinatum. *Antennæ* setaceæ. *Elytra* alæque planæ subcoriaceæ. *Thorax* planiusculus, orbiculatus, marginatus. *Pedes* cursorii. *Cornicula* duo supra caudam.

GRYLLUS. *Caput* nutans maxillosum, palpis quatuor ad maxillas. *Antennæ* setaceæ. *Alæ* deflexæ: superiores flexiles, submembranaceæ. *Pedes* saltatorii plerisque.

ORDO II. HEMIPTERA.

Rostrum inflexum sub pectore. *Alæ* vel semicoleoptera: alis superioribus dimidiato cartilagineis vel alteri sexui tantum.

CICADA. *Rostrum* inflexum. *Antennæ* thorace breviores. *Alæ* IV. membranaceæ, deflexæ. *Pedes* plerisque saltatorii.

NOTONECTA. *Rostrum* inflexum. *Antennæ* thorace breviores. *Alæ* IV. cruciatio complicatæ, antice coriaceæ. *Pedes* posteriores pilosi, natatorii.

NEPA. *Rostrum* inflexum. *Antennæ* . . . *Alæ* IV. cruciatio, complicatæ: antice coriaceæ. *Pedes* anteriores cheliformes; reliqui 4. ambulatorii.

A 5

CL-



SPHINX. *Antennæ* medio crassiores s. utraque extremitate attenuatæ, subprismaticæ. *Alæ* deflexæ (volatu graviore vespertino s. matutino).

PHALÆNA. *Antennæ* setacæ a basi ad apicem sensim attenuatæ. *Alæ* (sedentis) sæpius depressæ (volatu nocturno).

ORDO IV. NEUROPTERA.

Alæ IV. nudæ, venis reticulatæ. *Cauda* sæpius aliquo Sexus adminiculo instructa, inermis.

LIBELLULA. *Os* maxillosum : maxillis pluribus. *Antennæ* thorace breviores. *Alæ* extensæ. *Cauda* particulis hamoso foliaceis.

EPHEMERA. *Os* edentulum absque palpis. *Alæ* erectæ : posticis minimis. *Cauda* sæpius setosa.

PHRYGANEÆ. *Os* edentulum : palpis IV. *Antennæ* thorace longiores. *Alæ* incumbentes : inferioribus plicatis.

HEMEROBIUS. *Os* dentibus duobus. *Alæ* deflexæ, nec plicatæ. *Antennæ* thorace convexo longiores.

PA-



- CIMEX.** *Rostrum inflexum. Antennæ thorace longiores. Alæ IV. cruciatae complicatae: superioribus antice coriaceis. Dorsum planum thorace marginato. Pedes cursorii.*
- APHIS.** *Rostrum inflexum. Antennæ thorace longiores. Alæ IV. erectæ, aut nullæ. Pedes ambulatorii. Abdomen postice sæpius bicornæ.*
- CHERMES.** *Rostrum pectorale. Antennæ thorace longiores. Alæ IV. deflexæ. Thorax gibbus. Pedes saltatorii.*
- COCCUS.** *Rostrum pectorale. Abdomen postice fetosum. Alæ II. erectæ masculis. Feminae apteræ.*
- THRIPS.** *Rostrum obscurum. Antennæ longitudine thoracis. Corpus lineare. Abdomen sursum reflexile. Alæ IV. erectæ dorso incumbentes, longitudinales, angustæ.*

ORDO III. LEPIDOPTERA.

Alæ IV. imbricatæ squamis. Os lingua involuta spirali. Corpus pilosum.

- PAPILIO.** *Antennæ apicem versus crassiores, sæpius clavato capitatae. Alæ (sedentis) erectæ, sursumque conniventes (volatu diurno).*

SPHINX.



SPHINX. *Antennæ* medio crassiores s. utraque extremitate attenuatæ, subprismaticæ. *Alæ* deflexæ (volatu graviore vespertino s. matutino).

PHALÆNA. *Antennæ* setacæ a basi ad apicem sensim attenuatæ. *Alæ* (sedentis) sæpius depressæ (volatu nocturno).

ORDO IV. NEUROPTERA.

Alæ IV. nudæ, venis reticulatæ. *Cauda* sæpius aliquo Sexus adminiculo instructa, inermis.

LIBELLULA. *Os* maxillosum : maxillis pluribus. *Antennæ* thorace breviores. *Alæ* extensæ. *Cauda* particulis hamoso foliaceis.

EPHEMERA. *Os* edentulum absque palpis. *Alæ* erectæ : posticis minimis. *Cauda* sæpius setosa.

PHRYGANEÆ. *Os* edentulum : palpis IV. *Antennæ* thorace longiores. *Alæ* incumbentes : inferioribus plicatis.

HEMEROBIUS. *Os* dentibus duobus. *Alæ* deflexæ, nec plicatæ. *Antennæ* thorace convexo longiores.

PA-



PANORPA. *Rostrum* corneum, cylindricum: *palpis*... *Antennæ* thorace longiores. *Cauda* maris chelata.

RAPHIDIA. *Os* dentibus duobus in *Capite* depresso corneo. *Alæ* deflexæ. *Antennæ* longitudine thoracis antici elongati cylindrici. *Cauda* feminæ seta recurva laxa.

ORDO V. HYMENOPTERA.

Alæ IV. membranaceæ, plerisque. *Aculeus* caudæ, sed nullus in maribus.

CYNIPS. *Os* maxillis absque proboscide. *Aculeus* spiralis, sæpius reconditus.

TENTHredo. *Os* maxillis absque proboscide. *Alæ* planæ tumidæ. *Aculeus* laminis duabus Serratis vix prominentibus.

ICHNEUMON. *Os* maxillis absque proboscide. *Aculeus* exsertus vagina cylindrica bivalvi. *Abdomen* sæpius petiolatum. *Alæ* lanceolatæ planæ, in omni sexu.

SPHEX. *Os* maxillis absque proboscide. *Alæ* plano incumbentes (nec plicatæ), in omni sexu. *Aculeus* punctorius reconditus.

VE.



- VESPA.** *Os* maxillis absque proboscide. *Alæ* superiores plicatæ, in omni sexu. *Aculeus* punctorius reconditus.
- APIS.** *Os* maxillis atque proboscide inflexa vaginis duabus bivalvibus. *Alæ* planæ, in omni sexu. *Aculeus* Feminis & Neutris punctorius reconditus.
- FORMICA.** *Squamula* erecta thoraci abdominique interjecta. *Aculeus* Feminis & Neutris reconditus. *Alæ* Maribus & Feminis; sed Neutris nullæ.
- MUTILLA.** *Alæ* nullæ in omni sexu. *Corpus* pubescens. *Thorax* postice retusus. *Aculeus* reconditus punctorius.

ORDO VI. DIPTERA.

Alæ duæ. *Halteres* clavati, solitarii, pone singulam alam, sub squamula propria.

- OESTRUS.** *Os* absque proboscide aut rostro exserto.
- TIPULA.** *Os* capitis elongati labiis lateralibus instructum palpisque duobus incurvis tectum, absque proboscide & rostro.
- MUSCA.** *Os* proboscide carnosâ: labiis duobus lateralibus: palpi nulli.

TA-



TABANUS. *Os* proboscide carnosa, terminata labiis duobus. *Rostro* palpis duobus, subulatis, proboscidi lateralibus, parallelis.

CULEX. *Os* aculeis setaceis intra vaginam flexilem.

EMPIS. *Os* rostro corneo, inflexo, bivalvi, thorace longiore: valvulis horizontalibus.

CONOPS. *Os* rostro porrecto, geniculato.

ASILUS. *Os* rostro corneo, porrecto, recto, bivalvi.

BOMBYLIUS. *Os* rostro porrecto, setaceo, longissimo, bivalvi: valvulis horizontalibus, intra quas aculei setacei.

HIPPOBOSCA. *Os* rostro bivalvi, cylindrico, obtuso. *Pedes* unguibus pluribus.

ORDO VII. APTERA.

Alæ nullæ in omni sexu.

LEPISMA. *Pedes* VI. cursorii. *Os* palpis II. *Cauda* setosa: setis extensis. *Corpus* squamis imbricatum.

PODURA. *Pedes* VI. cursorii. *Oculi* II. compositi ex octonis. *Cauda* bifurca, saltatrix, inflexa.

TER-

TERMES. *Pedes* VI. cursorii. *Oculi* II.
Antennæ setaceæ. *Os* maxillis duabus.

PEDICULUS. *Pedes* VI. ambulatorii.
Oculi II. *Os* aculeo exferendo. *Antennæ* longitudine thoracis. *Abdomen* depressum, sublobatum.

PULEX. *Pedes* VI. saltatorii. *Oculi* II. *Os* rostro inflexo. *Abdomen* compressum.

ACARUS. *Pedes* VIII. *Oculi* II. ad latera capitis. *Tentacula* duo articulata, pediformia.

PHALANGIUM. *Pedes* VIII. *Oculi* verticis duo contigui, duo laterales. *Frons* antenis pediformibus. *Abdomen* rotundatum, muticum.

ARANEA. *Pedes* VIII. *Oculi* VIII. *Os* unguibus s. retinaculis duobus. *Palpi* duo articulati; masculis genitalia. *Anus* papillis textoriis.

SCORPIO. *Pedes* VIII. *Oculi* VIII. horum 3. ad latus utrumque thoracis; 2. in tergo. *Frons* chelifera. *Caude* elongata articulata, terminata mucrone arcuato. *Pectines* duo subtus inter pectus & abdomen.

CANCER. *Pedes* utrinque VIII. præter manus 2. chelatas. *Oculi* II. distantes, pedunculati, elongati, mobiles.

Pal-

16 ORDIN. AC GENER. CHARACT.

Palpi II. magni, cheliferi. *Cauda* articulata, inermis.

MONOCULUS. *Pedes* natatorii. *Corpus* crusta tectum. *Oculi* approximati, testæ innati.

ONISCUS. *Pedes* XIV. *Antennæ* setaceæ. *Corpus* ovale.

SCOLOPENDRA. *Pedes* numerosi, totidem utrinque quot corporis segmenta. *Antennæ* setaceæ. *Palpi* duo articulati. *Corpus* depressum.

JULUS. *Pedes* numerosi, duplo utrinque plures, quam corporis segmenta. *Antennæ* moniliformes. *Palpi* duo articulati. *Corpus* semicylindricum.



OR-

Музей естественной истории
 Императорского Академического
 Научного Общества
 Санкт-Петербург

ORDO I.

COLEOPTERA. Mit Flügeldecken.
 SCARABÆUS.

* *Thorace cornuto.*

Nasicornis. 1. S. thorace tuberculo tripli-
 ci, capitis cornu recurvato; cor-
 pore subtus hirsuto. S. N. L.

Ex Carniolia.

Cl. SCOPOLI in *epif.* Scarabæus
 fronte unicorni.

Circa hortos vagatur.

Ald. inf. l. 4. t. 2. f. 3. 4. Monoceros.
Rhinoceros.

*Roes. inf. 2. Scar. 1. pag. 57. Nashorn-
 Refer.*

** *Thorace inermi, Capite cornuto.*

B

Nu-

*Insecta ex Carniolia recensio illa solum, quibus similia
 ad Grecium non reperi. Hæc obvenerant dono Cla-
 rissimi Joannis Antonii SCOPOLI Physici Idrie
 Viri doctissimi, mihi que amicissimi, qui literis suis
 eruditissimis frequenter me recreat, & transmissis co-
 piosis mineralibus æque ac insectis collectionem natu-
 raliæ hujatis Musei egregie ornavit.*



Nuchicornis. 2. S. thorace inermi, capite lunato marginato : occipite spina erecta armato ; æneus, demtis elytris fordide flavis : punctis nigris.

β. N. thorace nigro antice cornu brevi, horizontali obtuso ; Capite lunato marginato : rugis duabus elevatis transversis. Femina.
Mare major.

* Bifidus. 3. S. thorace inermi, niger : capite lunato, marginato margine bifido : cornu erecto obtuso ; elytris lucidis striatis.

Cornu apice lunatum seu fossula excavatum. Pedes antici, & postici dentati. Repertus in fimo equino.

*** *Mutici capite & thorace inermi.*

Fimetarius. 4. S. nitidus niger : thorace inermi, capite tuberculato, elytris rubris striatis.

β. F. elytris griseis striatis.

Habitat in fimo porcino, & vaccino.

**** *Mutici capite, & thorace inermi.*

Stercorarius. 5. S. muticus ater glaber, elytris fulcatis ; capite rhombico, vertice prominulo : Subtus corpore nigro cæruleo. S. N. L.

Habitat in stercore.

Ver-

Vernalis. 6. *S. muticus niger capitis clypeo rhombeo: vertice prominulo, elytris glabris lævissimis. S. N. L.*

Elytra & corpus subtus nigro cærulea.

Auratus. 7. *S. muticus glaber auratus, infra pectus in primo abdominis segmento tuberculo. s. puncto prominente.*

Elytra rugosa ad finem alvi non pertingunt; sæpe lineis obsolete, elevatis; abdominis segmentum secundum utrinque denticulo terminatur.

β. *S. viridi auratus.*

γ. *S. æneus.*

Habitat in floribus.

Ræs. inf. 2. Scar. 1. pag. 9. Gold-Refer.

Melolontha. 8. *S. muticus castaneus, thorace & pectore villoso, scutello nigro, incisuris abdominis albis; cauda inflexa.*

Elytra lineis elevatis 4. ad finem alvi non pertingunt.

Ræs. inf. 1. Scar. 1. pag. 7. Dithschil-diger Mayen-Refer.

β. *M. thorace nigro, cauda inflexa longiore. Schwarzschildiger Mayen-Refer.*

Femina. Capitulo fissili planis 6. Mas. duplo longiore planis 7. plurimum

B 2

ve-



vesperi volitat ; interdum folia arborum exedit.

- * **Argenteus.** 9. *S. muticus* supra viridi flavus pulverulentus, postice & subtus corpore argenteo.

Habitat in rosis.

- * **Funestus.** 10. *S. muticus* niger, pubescens, thorace elytris & abdomine postice albo punctatis.

In thorace tria paria punctorum.

Habitat in floribus.

- Fasciatus.** 11. *S. muticus* tomentoso flavus, elytris atris : fasciis duabus luteis ad marginem interiore coadunatis, ano nigrescente nitido.

Habitat in floribus Syringæ.

- * **Adiaphorus.** 12. *S. muticus*, capite, thorace, abdomine viridi æneis, elytris testaceis, subdiaphanis punctato striatis.

Habitat in betula alba.

Nomen specificum indidit ob summam segnitiam in alimentis comparandis, appetitu copulæ Cl. SCOPOLI in epist.

- * **Rugosus.** 13. *S. muticus* niger, capite lunato marginato : rugis duabus transversis elevatis ; thorace antice excavato postice rotundato.

B. R.

℞. R. nitidus niger, elytris maculis 4. ferrugineis.

In utroque elytra striata crenata. Pedes antici dentati.

Habitat in stercoreis.

♣ Agricola. 14. S. muticus, thorace obscure viridi, elytris griseis margine undique nigro; corpore postice & subtus exalbido pulverulento.

Habitat in agris.

In elytris margo niger exterior latior interiore, ad hunc prope medium & ad basim litura nigra.

♣ Hirtus. 15. S. muticus fuscus, totus pilosus, elytris maculatis: maculis senis aureis.

Habitat in floribus. ex Carniolia.

Solstitialis. 16. S. muticus castaneus, thorace villosus, elytris luteo pallidis, flexibilibus, subdiaphanis: lineis quatuor elevatis albidis.

Antennæ capitulo trifido. Lineæ elevatae tres fere parallelæ. Elytra ad finem alvi non pertingunt. Minor S. Melolontha.

** Os maxillis forcipatis.

Cervus. 17. S. cornibus duobus mobilibus æqualibus: apice bifurcatis, intror-



trorsum ramis denticulisque in-
fructis. S. N. L.

Ald. l. 4, t. 2. inf. 1. Schrötter.

*Resf. inf. 2. scar. 1. pag. 25. Hirsch=Re-
fer. Schrötter vulg. Stam=Re-
fer item Huden oder Höden=Refer.*

β. S. cornibus lunatis promin-
tibus apice integris, introrsum
denticulatis. Femina.

Habitat in quercu, pyro.

DERMESTES.

Lardarius. 1. D. niger, elytris antice, ci-
nereis, nigro punctatis. S. N. L.
Speck=Refer.

Habitat in lardo, carnibus, pane.

Violaceus. 2. D. pubescens, nigro cæru-
leus, pedibus antenisque nigris.

Pellio. 3. D. niger, elytris puncto ad
marginem interiorem, thorace
postice tribus albis obsoletis.

Undatus. β. 4. D. thorace antennisque gri-
seis, elytris nigris : punctis albis
sparsis & confluentibus; abdo-
mine subtus albo.

Reperi in Alcedone Ispida putrescente.

SIL-

*S. Cervus, Atlas cornibus pondus prope vicies sexies
corpore suo gravius attollit; quidam e maximis $\frac{5}{16}$
semiuncia appendens pondus octo semiunciarum in
altum sustulit, & aliquamdiu portavit.*

SILPHA.

Thoracica. 1. *S. nigra* elytris obscuris :
linea distincta elevata unica dua-
busque obsoletis ; clypeo fer-
rugineo.

Atrata. 2. *S. atra* lucida, elytris subpun-
ctatis : lineis elevatis tribus læ-
vibus, clypeo antice integro.
S. N. L.

Obscura. 3. *S. nigra* elytris punctatis : li-
neis elevatis tribus, clypeo an-
tice truncato. *S. N. L.*

Minor præcedente.

Vespillo. 4. *S. clypeo* orbiculato inæqua-
li nigro : elytris concoloribus,
truncatis, abdomine breviori-
bus : fascia duplici dentata fer-
ruginea.

*Antennæ capitatæ capitulo ferrugineo
perfoliato, articulis tribus crassio-
ribus. Corpus moschum olet, acarif-
que propriis frequenter infestatur.
Dum tangitur, stridet, curritque
velociter.*

Ræs. inf. 4. pag. 1. Toden-Graber.

*Sepelit cadavera minora sub terra ean-
dem effodiendo. Gleditsch ad. Berol.*

*Ald. l. 4. t. 6. inf. 1. Scarabæus fæ-
tidus.*

B 4

COC-



COCCINELLA.

- * *Coleoptris rubris flavisque; punctis nigris maculatis.*
- 3 punctata. 1. *C. coleoptris rubris: punctis nigris duobus. S. N. L.*
- 3 punctata. 2. *C. coleoptris rubris: punctis universim tribus; duobus ad apicem coleopterorum & puncto uno communi. S. N. L.*
- 7 punctata. 3. *C. coleoptris rubris: punctis 7. nigris. S. N. L.*

Habitat in agris & plantis frequentissima.

Ræs. inf. 2. Scar. 3. pag. 7. Gottes=Kühlein. Gottes=Schäfflein, Marien=Kerferlein vulg. Frauen=Kerferlein.

Larva cærulescens, tuberculis fulvis pluribus seta armatis, postice attenuata, sex pedibus pectoralibus instruitur.

Pupa pellicula flava punctis nigris distincta obtegitur, cuticula larvæ ad anum retracta, qua culmis adhæret: itaque sex diebus permanet, tum veste abjecta c. 7. punctata mense Junio procliverat.

I 4 pun-

In Coccinellis. 1 - 3. *Thorax niger lucidus macula utrinque laterali alba.*

14 punctata. 4. C. coleoptris flavis punctis
nigris quatuordecim nullis con-
tiguis sed sparsis, thorace conco-
lore : punctis sex nigris.

Ocellata β . 5. C. coleoptris subgriseis,
punctis nigris 17, singulis annu-
lo albo cinctis, thorace nigro,
albo maculato.

*Subocellus unus communis, seu in con-
cursu elytrorum. Ordo reliquorum se-
quens : 1. 3. 3. 1.*

* * *Coleoptris rubris, flavisve : albo maculatis.*

* 12 guttata. 6. C. thorace flavo, utrinque
macula laterali alba coleoptris
concoloribus punctis 12. albis.

14 guttata β . 7. C. thorace flavo, utrin-
que macula laterali alba coleo-
ptris concoloribus punctis qua-
tuordecim albis.

18 guttata. 8. C. thorace rubro utrinque
macula laterali alba coleoptris
concoloribus : punctis albis se-
decim : duobus primis lunatis.
S. N. L.

* * * *Coleoptris nigris : rubro maculatis.*

6 pustulata. 9. C. thorace nigro, immacu-
lato : coleoptris punctis rubris
sex. S. N. L.

Puncta duo majora ad basim elytrorum.

B 5

4 pu-



4 pustulata. 10. C. thorace nigro nitido; immaculato, coleoptris punctis rubris quatuor: interioribus longioribus. S. N. L.

Habitat in urticis, rubis.

*** * *Coleoptris nigris, albo flavoque maculatis.*
 * 14 maculata. 11. C. thorace nigro, utrinque macula laterali alba, coleoptris concoloribus punctis flavis 14.

Minimis adnumeranda.

CHRYSOMELA.

* *Corpore ovato.*

Graminis. 1. C. ovata, viridis nitida, antennis pedibusque concoloribus; alis rubentibus.

Habitat in gramine.

Alni. 2. C. ovata violacea, elytris punctis excavatis sparsis. S. N. L.

Habitat in alno.

Betulæ. 3. C. ovata violacea, thorace antice excavato, elytris punctis excavatis sparsis. S. N. L.

Habitat in betula alba.

Aenea. 4. C. ovata viridi ænea, thorace antice excavato, abdomine supra decolore.

Minor præcedentibus omnibus.

Po-

Polita. 5. *C. ovata* thorace viridi aurato
antice excavato, elytris rubris
apice nigris.

Habitat in populo tremula.

Major præcedentibus omnibus.

* * *Corpore cylindrico.*

2 punctata. 6. *C. cylindrica*, thorace ni-
gro nitido, elytris rufis: punctis
duobus nigris; antennis nigris
thorace duplolongioribus. *S. N. L.*

*Thorax subglobosus caput fere integrum
tegit.*

β . *C. thorace nigro minus conve-
xo, elytris flavis: punctis duo-
bus nigris, antennis nigris tho-
racis longitudine.*

Triplo fere major præcedente.

*In utroque macule posteriores multo ma-
iores. in quibusdam C. 2. punctatis
 β . macule posteriores ex duabus aliis
connatae videntur.*

Sericea. 7. *C. cylindrica*: cærulea nitida,
thorace subgloboso caput fere
integrum tegente; corpore, po-
stice & subtus concolore.

Variat viridi colore.

Habitat in salicibus.

Nitida β . 8. *C. cylindrica* elytris violaceis,
thorace pedibusque lividis ex ru-
fo

fo flavicantibus, antennis thoracis longitudine.

Moræi β . 9. C. cylindrica, nigra nitida, elytris apice macula lutea; antennis thorace duplo longioribus.

Thorax caput fere integrum tegit.

*** *Corpore oblongo, thorace angustiore.*

12 punctata. 10. C. oblonga flava, elytris punctis sex, antennis pectore pedumque geniculis nigris. S. N. L.

Puncta tria postrema reliquis majora.

CURCULIO. Rüssel & Refer.

* *Longirostris femoribus simplicibus.*

Violaceus. 1. C. longirostris violaceus, proboscide thoracis longitudine; antennis nigris. S. N. L.

Frequenter reperi in vitibus.

Cu-

Cl. SCOPOLI in epif. duos statuit Curculionum ordines: ad primum refert Curculiones antennis infractis ad alteram Curculiones antennis rectis; atque hinc Vir Doctissimus C. Nucum ita describit: C. antennis infractis rostro tereti longo fetaceo nitido; decumbentibus villis albis ubique canescens, femoribus denticulo terminatis; articulis antennarum pilo utrinque terminatis: ultimo crassiore, oblongo, piloso. C. violaceum: C. antennis rectis rostro angulato, abdomine inter femora acuminato, alis fuscis, femoribus inermibus, corpore punctato articulis antennarum 10. tribus ultimis majoribus glabris.

Cupreus. 2. *C. longirostris æneus*, pubescens, antennis & rostri apice nigris.

Betulæ. 3. *C. longirostris*, viridi auratus, antennis nigris, thorace cordato utrinque spina obliqua armato.

Habitat in betula, alno.

Paraplecticus. 4. *C. longirostris*, oblongus, cinereus; elytris acuminatis.

Ex Carniolia. Inter maximos.

Habitat in abiete.

Purpureus. 5. *C. longirostris ruber nitens*, oculis & rostri apice nigris.

Ex Carniolia.

Cl. SCOPOLI in epis. antennæ rectæ, rostrum teres rugosum thoracis longitudine; sulci elytrorum octo.

*** Longirostres femoribus dentatis.*

Germanus. 6. *C. longirostris femoribus subdentatis*, elytris fuscis: punctis luteis, corpore ovato nigro.

Thorax utrinque punctis luteis tribus obsolete.

Nucum. 7. *C. longirostris femoribus dentatis*, griseus, rostro nitido cærulescente, arcuato longitudine corporis.

Larva habitat in nucibus coryli avelanæ.

An-

Antennae ambulantis trifurcam exhibent.

*** *Brevirostres femoribus dentatis.*

Pyri. 8. C. brevirostris femoribus dentatis viridis, opacus, antennis pedibusque fuscis. S. N. L.

Habitat in Pyri foliis.

Argentatus. 9. C. brevirostris femoribus dentatis, viridi argenteus, antennis pedibusque rufescentibus.

Habitat in urtica.

Ovatus. 10. C. brevirostris, femoribus dentatis, abdomine ovato nigro, pedibus antennisque rufis. S. N. L.

**** *Brevirostres femoribus muticis.*

Viridis. 11. C. brevirostris femoribus muticis, corpore viridi supra obscuro, subtus lucidiore; rostro lineae excavata longitudinali.

Magnitudo & statura C. Pyri. latera thoracis & elytrorum viridi flavo colore lucent. Antennae & pedes virides.

Argyreus β . 12. C. brevirostris femoribus muticis, viridi argenteus; antennis pedibusque rufescentibus.

Facies C. argentati. Sub nullis femoribus spina obsoleta.

* Pedestris. 13. C. brevirostris, femoribus muticis, apterus, cinereus; rostro crasso, bifulco, elytris coaduna-

dunatis, nigro nebulosis : puncto uno pallidiore.

Habitat in arenosis. Magnitudo C. Germani.

ATTELABUS.

Formicarius. 1. A. niger, elytris fascia duplici alba, basi rubris; abdomine rubro.

Lingua longissima, extrorsum uncis duobus armata.

Apiarius. 2. A. cærulescens, pubescens, elytris rubris, fasciis tribus nigro cæruleis; abdomine supra rubro.

Mollis. 3. A. griseus pubescens, elytris fasciis tribus pallidis, abdomine rubro.

β. M. abdomine griseo; fortassis sexus alter.

CERAMBYX. Holzbock.

* *Thorace marginato dentibus lateralibus.*

Coriarius. 1. C. piceus thorace planiusculo margine utrinque tridentato: dente medio maximo, antennis crassis, angulatis, brevibus.

Habitat in betulis putridis, quercu.

Nodi

Antenna breves Linæo dicuntur, quæ corpore breviores, mediocres, quæ longitudine corporis, longa, quæ corpore longiores sunt.

Nodi singuli antennarum superne cuspidati.

β. C. femina corpore latiore, antennis minus crassis. Postice parte prominente brevi, obtusa. *reperita in copula.*

** *Thorace rotundato spinis fixis lateralibus.*

Moschatus. 2. C. thorace spinoso cæruleo, nitido, elytris viridibus nitentibus; corpore viridi cærulescente, antennis mediocribus.

Ex Carnioliâ.

Habitat in salice, foliis lanceolatis.

* Pilosus. 3. C. subcæruleus, thorace spinoso macula una, elytris fascia, duabusque maculis nigris; antennis longis concoloribus, alternis articulis nigris pilosis.

Aedilis. 4. C. thorace spinoso punctis quatuor luteis, elytris obtusis nebulosis, antennis longissimis variegatis.

Pet. Gaz t. 8. f. 8. capricornus Rusticus.

Tex-

C. Aedilis a rusticis hic loci Holzmeister appellatur, itaque colitur, ut si ipsum arbori, quam cadunt, inambulare forte conspiciunt, ab opere etiam desistant, firmiter persuasi, infausta queque in sylvis sibi obventura, si huic lignorum magistro vel molestiam

duabus flavis; antennis corpore dimidio brevioribus.

- * Pedestris. 9. C. thorace subspinoso, apterus, niger, nitens, capite & thorace medio linea longitudinali alba; elytris convexis, obtusis margine undique albo, antennis brevibus.

Habitat in arenosis.

Antennae basi rubrae. Elytra ad apicem lineola alba. Pedes rubri.

Cl. SCOPOLI in epis. Cerambyx apterus niger linea alba media a capite ad anum usque producta. *Hic quoque pedestris. In calcariis apricis collibus agri Tergestini ad vias non rarus. Curculioides iners.*

** *Thorace inermi subcylindrico.*

- Scalaris. 10. C. thorace mutico, cylindrico flavo: nigro maculato; elytris obscure viridibus linea flava dentata, punctisque flavis, antennis mediocribus variegatis.

Tho-

Cerambyces Aedilis, Inquisitor, Cerdo *sponte sua vel manu pressi aliove modo torti agitatione thoracis sonum edunt acutum & fortassis Cerambyces omnes thorace spinoso.*



Thorax in medio macula nigra majore, duabusque lateralibus minoribus. Abdomen subtus viridi flavum.

- * **Depressus.** 11. C. thorace inermi cylindrico utrinque tuberculo depresso, nitide niger, elytris punctato striatis, pedibus rufescentibus; antennis brevibus.
- * **Clavatus.** 12. C. flavus nitens thorace cylindrico inermi tuberculo utrinque laterali, femoribus clavatis, antennis brevibus.
- * **Pyriticosus.** 13. C. pyriticosus f. subflavus nitens thorace cylindrico inermi tuberculo utrinque depresso elytris punctato striatis, antennis brevibus.

Thorace inermi subrotundo s. ex globoso depresso.

- Undatus.** 14. C. thorace mutico, subrotundo, tuberculato, elytris basi fuscis, apice cinereis, medio nigris: lineis tribus undulatis albis; antennis submediocribus.

C 2

Pa-

*Quod natura saltum non faciat docent nos Cerambyces 11 - 13 qui locum medium spinosos inter ac muticos obtinent; hinc divisio Cerambycum nature conformior hac: * Thorace mutico. ** Thorace tuberoso. *** Thorace spinoso.*



Bajulus. 15. C. thorace mutico subrotundo villoso : tuberculis duobus nigris glabris, elytris nigricantibus : punctis villosis albidis, antennis brevibus, femoribus clavatis.

Habitat in supellestili lignea.

* **Scaber.** 16. C. thorace mutico subrotundo, aurato, elytris concoloribus scabris : lineis elevatis tribus obsoletis, abdomine pedibusque decoloribus, antennis medio-cribus, femoribus clavatis.

Sanguineus. 17. C. thorace mutico subrotundo sanguineo, elytris concoloribus, corpore atro, alis nigricantibus, antennis brevibus.

Violaceus. 18. C. thorace mutico subrotundo, totus violaceus nitens, thorace elytrisque punctis excavatis sparsis, antennis submedio-cribus, femoribus clavatis.

LEPTURA. Weicher Holzbock.

* *Thorace ovato s. antrosum oblongiusculo angustiore. Elytris apice truncatis.*

Aquatica. 1. L. deaurata, antennis nigris, thorace tuberculo utrinque laterali, femoribus posticis dentatis.

R. A.



β. *A. violacea nitens*, antennis nigris, thorace tuberculo utrinque laterali, femoribus posticis dentatis.

Ex Carniolia.

Habitat in plantis aquaticis. Nymphæis, caricibus, Phellandrio, cujus radici adhæret pupa intra globum brunneum. S. N. L.

Cl. *SCOPOLI* in *epif.* *Maxillæ bidentatæ, labium inferius rotundatum. Genitale femineum binis papillis pilosis divergentibus terminatum; masculum rigidum, deflexum, factum lamina acuta tenui, excepta canale insculpto intra fabricam corporis alterius truncati.*

Melanura. 2. L. nigra, thorace pubescente, elytris punctatis rubescentibus margine undique nigro.

β. *M. elytris obsolete flavescentibus.*

γ. *M. elytris flavis apice nigris.*

* *Maculata, 3. L. thorace immaculato, elytris flavis: fasciis tribus, totidemque punctis nigris, antennis luteo, nigroque variis.*

In elytris basim versus puncta tria, quarum prima duo contigua, thoracis latera tuberculo, anguli postici spina fixa

C 3

ter-



terminantur. Pedes flavi, postici variegati. Attritu thoracis stridet.

- 4 Fasciata. 4. L. nigra, elytris testaceis : fasciis duabus nigris, abdomine testaceo, postice nigro.

Fasciama in apice; altera prope medium.

- Attenuata. 5. L. thorace nigro, elytris fastigiatis attenuatis, fulvis : fasciis quatuor nigris, pedibus testaceis.
S. N. L.

Abdomen postice, femora postica apice nigra.

- Testacea. 6. L. nigra, thorace elytrisque testaceis, pedibus concoloribus : femoribus nigris.
- Grandis. 7. L. nigricans, thorace fulco medio : tuberculo utrinque laterali, pedibus rufescentibus.

Maximis adnumeranda.

- Æthiops. 8. L. nigra, thorace elytrisque punctatis, corpore nitido, immaculato.
- Regularis. 9. L. thorace nigro, cylindrico tuberculato, elytris concoloribus linearibus, pedibus luteis.

An-

Lepturæ : Aquatica, maculata, grandis *Cerambycibus* describendæ videntur ; ob elytra attenuata apice truncata ad *Lepturas* retali ; verum utriusque generis characteres mutandos esse censeo.

Antennae nigrae. Abdomen luteum postice & subtus nigrum.

* * *Thorace subglobofo, nec antice attenuato. Elytris apice obtusis, nec truncatis.*

Collaris. 10. L. nitida, thorace globofo, abdomineque rubris, antennis elytris pedibusque nigris. S. N. L.

Arietis. 11. L. thorace globofo nigro, elytris concoloribus: fasciis quatuor flavis secunda antrorsum arcuata, pedibus ferrugineis. S. N. L.

Thorax antice limbo flavo. Scutellum flavum. Antennae ad basim ferrugineae, extrorsum nigrae. Abdomen subtus cingulis flavis.

CANTHARIS.

* *Clypeo semiorbiculato, antice rotundato. Femina aptera.*

Noctiluca. 1. C. oblonga nigricans, thorace marginato, antice albido, subdiaphano, elytris lineis obsolete elevatis; abdominis subtus segmentis duobus ultimis albis.

Habitat in gramine.

Mense Julio primum videtur. Segmenta alba in tenebris lucem spargunt post animalis interitum integro prope die adhuc conspicuam.

C 4

Ald.



Ald. inf. l. 4. c. 8. Cicindela, Lampyrus. vulg. Johanns = Kefer, Johanns = Wurm.

* * *Clypeo planiusculo utrinque truncato s. quadrato: lateribus rotundatis marginatis.*

Fusca. 2. C. thorace marginato rubro macula nigra, elytris fuscis. S. N. L.
Antennae basi rubrae, abdomen postice & lateribus rubrum. Pedes rubri. In juvenibus thorax immaculatus.

Sanquinea. 3. C. thorace marginato rubro rugoso, macula nigra, elytris rubris, marginatis, punctatis: lineis elevatis quatuor, corpore antennisque nigris.

Inter duas lineas elevatas puncta excavata duplici serie.

Livida. 4. C. testacea, thorace marginato, rubro immaculato elytris testaceis apice nigris; antennis nigricantibus.

Bipustulata. 5. C. thorace marginato, aurato, elytris nitidis viridibus apice rubris, corpore aeneo viridi. S. N. L.

Aenea. 6. C. thorace marginato, corpore aeneo viridi, elytris extrorsum undique rubris. S. N. L.

ELA-



ELATER. Spring=Refer.

Pectinicornis. 1. E. thorace viridi fulco medio, elytris flavis, mucronatis, ad apicem viridibus; antennis pectinatis.

Antennæ parte solum interiore pectinatae.

Sanguineus. 2. E. thorace atro, elytris sanguineis crenato striatis, corpore nigro nitido. S. N. L.

* **Purpureus.** 3. E. thorace obscure rubro, elytris rubris: lineis elevatis duabus; corpore nigro nitido.

Thorax pro vario oculi situ puncta dilute rubra & nitentia exhibet; elytra inter lineas elevatas crenata striata.

Sputator. 4. E. thorace fusco, elytris concoloribus: crenato striatis, linearibus; antennis pedibusque rufis, abdomine supra decolore.

Obscurus. 5. E. thorace elytrisque fuscis: punctis exalbidis, abdomine supra decolore.

Nebulosus, latior præcedente antennisque brevioribus.

Linearis. 6. E. thorace nitido, elytris testaceis, crenato striatis linearibus. S. N. L.

Aeneus. 7. E. thorace subæneo nitido, elytrisque concoloribus: cre-

na-



nato striatis, corpore viridi
æneo.

CICINDELA.

Campestris. 1. *C. viridis*, elytris punctis 5.
albis, abdomine supra violaceo,
pectore pedibusque æneis.

*Puncta duo ad marginem exteriorcm ely-
tri versus basin: duo ad apicem con-
fluentia; prope medium punctum cum
lineola latiuscula transversa.*

Habitat in locis arenosis.

Germanica. 2. *C. viridis*, elytris punctis
duobus albis ad marginem exte-
riorem cum lineola apicum con-
colore. *S. N. L.*

*Simillima C. campestri, tota ænea viridis.
Sed triplo minor.*

• **Venatoria.** 3. *C. viridis*, elytris punctis
tribus subluteis cum lineola api-
cum concolore, pectore pedi-
busque æneis.

*Elytra elegantius viridia, ac in præceden-
tibus. Puncta duo ad marginem exte-
riorem, tertium majusculum versus in-
teriorem. Duplo major præcedente.*

Riparia. 4. *C. aurata*, elytris striatis punctis
latis excavatis *S. N. L.*

Omnium minima. Tres solum lineas longa.

BU-

BUPRESTIS. Stinck-Refer.

* *Elytris versus apicem serratis.*

Rustica. β. 1. B. viridi ænea, thorace punctato, scutello tuberculari, elytris striatis: apice truncatis.

*Variat colore viridi ♂ cæruleo semper nitens. Elytra versus apicem serrata non sunt. Scutelli loco punctum prominens, seu tuberculum.**Sequente triplo minor.** * *Elytris integris.*Cuprea. 2. B. elytris integerrimis fusco subauratis rugosis, thorace concolore scabro, scutello tuberculari, corpore cupreo lævi. S.N.L.
Abdomen supra viridi auratum. Semi-alterum pollicem longa.

DYTISCUS. Wasser-Refer.

* *Antennis setaceis.*

Marginalis. 1. D. supra obscure viridis, thoracis, elytrorumque margine flavis, corpore antennisque flavis.

Habitat in stagnis.

Cinereus. 2. D. Cinereus nitens, corpore ovato plano, thoracis elytrorumque margine flavis.

*In thorace linea transversa flava.**Triplo minor præcedente. mas.*

β. C.

β. C. elytris fulcis 8. latis, longitudinalibus, linea thoracis flava interrupta, pedibus anticis absque palmula; *Femina.*

Statura magnitudine, colore mari simillima.

Habitat in stagnis.

† Maculatus. 3. D. ovatus, niger, thorace nigro, fascia pallida, elytris albo maculatis. S. N. L.

Habitat in stagnis.

Natator. 4. D. ovatus, glaber, nigricans, antennis capite brevioribus obtusis, elytris crenato striatis obtusis, pedibus subrufis.

Habitat in stagnis.

Ald. inf. l. 7. c. 1. cantharis aquatica.

Pylogampis aquatica.

Pet. Gaz. t. 13. f. 9. Scarabæus niger super aquam velociter circumnans.

Raj. inf. 87. n. 9. Scarabæus aqueus subrotundus e cæruleo viridi splendente undique tinctus.

Ræf.

D. Natatores superficiem aque motu irrequieto huc illuc circa eundem fere semper locum mira celeritate trajiciunt, & ad solem cæruleo viridi colore splendent. Quando infra aquam feruntur, postice globulus cornitur miro candore conspicuus argentum vivum quodammodo referens, qui iterum disparet, quamprimum superficiem attingunt.

Ræs. inf. 3. pag. 105. der Kleine, glänzende, schwarze, und stinkende Wasser = Käfer,

CARABUS. Erd = Käfer.

* *Majores.*

Coriaceus. 1. C. apterus, ater, opacus lævis, elytris intricatis rugosis. S. N. L.

Margine exteriorē thoracis & elytrorum violaceo, oculis fuscis. Antennis corpore brevioribus, apice pallidioribus.

Maximis adnumerandus.

* Spinipes major. 2. C. apterus, ater, elytris planis striatis, thorace linea excavata longitudinali, pedibus spinosis.

Nitens. 3. C. apterus, supra violaceus, elytris porcatis: fulcis scabriusculis subauratis, antennis & corpore nigris.

Maximus, omniumque pulcherrimus.

Habitat in sylvis.

Hortensis. 4. C. apterus supra subviridi auratus, elytris lineis elevatis tribus, punctisque expositis triplici serie, corpore antennisque nigris.

Elytra ad marginem exteriorē versus apicem incisa sunt.

Habitat in hortis.

Syco-

Sycophanta. 5. C. alatus thorace violaceo,
elytris aureo viridibus, striis 15.
crenatis; subtus violaceus. S. N. L.

Caput, antennæ, pedes nigra.

Inter maximos.

** *Minores.*

Spinipes. 6. C. piceus thoracis linea excava-
ta longitudinali, elytris striatis,
pedibus spinosis. Minor.

Germanus. 7. C. niger, thorace violaceo,
elytris testaceis apice violaceis.

Ex Carnioliâ.

Antennæ, caput, pedes testacea.

Vulgaris. 8. C. nigro æneus, pedibus an-
tennisque nigris, elytris obsole-
te striatis. S. N. L.

Piceus. 9. C. niger, antennis, corpore sub-
tus pedibusque piceis. S. N. L.

* Granarius. 10. C. niger nitens, elytris
convexis, striatis, apicem versus
deorsum curvatus, alis albis.

Habitat in agris.

Vescitur tritico, e spinis grana evellit.

TE-

*Quotquot examinaveram Carabos, in utroque femore
postico ad basim reperi lamellam angustam femore
breviorem; ut adeo, si hæc quoque in reliquis
omnibus adsit, character Carabi observatu facil-
limus hic statueretur: Femoribus posticis, ad
basim lamella angusta, femore breviori.*

TENEBRIO.

* *Apteri.*

Mortifagus. 1. T. apterus, ater, elytris apicem versus deorsum curvatis, & in acumen protensis.

Elytra fornicata, margine infra abdomen dilatato.

MELOE.

* *Apteri: elytris abbreviatis absque alis.*

Proscarabæus. 1. M. apterus corpore violaceo unctuofo, elytris dimidiatis obtusis.

Habitat in apricis campis.

** *Alati: elytris longitudine corporis alas tegentibus.*

Vesicatorius. 2. M. alatus, politus viridissimus. S. N. L.

Habitat in ligustro, Fraxino, sambuco. Cantharis officinarum vulg. Spanische Mücke.

MORDELLA.

Aculeata. 1. M. atra, abdomine spina terminato, elytris villosis immaculatis.

Habitat in floribus scabiosæ arvensis aliisque. Ex Carniolia.

β. A. elytris villosis argenteo maculatis.

C.

CL. SCOPOLI in *epif.* habitat cum priore sed frequentior, a qua differt magnitudine & pilis, si luci opponantur, argenteo nitore hinc inde splendentibus, utraque atra abdomine spina terminato, & saltu se se. in altum ad volatum efferens. Huic articuli 7. exteriores crassiores & fere truncati sunt.

NECYDALIS.

Minor. 1. N. thorace nigro, elytris testaceis, apice lineola alba, antennis corpore longioribus, femoribus clavatis.

In quibusdam antennæ corpore duplo longiores.

STAPHYLINUS.

Maxillofus. 1. S. pubescens, cinereus nigro nebulosus, maxillis longitudine capitis, elytris subtus viridibus.

Abdomen pro vario oculi situ puncta lucida exhibet.

Erythropterus. 2. S. ater, antennis, elytris pedibusque rufis. S. N. L.

Abdomen lineolis lateralibus flavis ac nitidis.

Рo.



Politus. 3. S. niger, capite, thorace elytrisque subviridi æneis.

Rufus. 4. S. rufus, capite elytrorum abdominisque posticis nigris. S. N. L.
Nitidus, antennis brevibus maxillis crassis.

Fuscipes. 5. S. niger, elytris, tibiisque fuscis. S. N. L.

FORFICULA.

Auricularia. 1. F. thorace nigro, margine exteriore testaceo, elytris testaceis apice albis.

Ald. inf. l. 5. c. 8. Forbicina vulg. Ohrwurm, Ohrhölle.

BLATTA.

* Lucifuga. 1. B. picea, thorace nigro lucido, elytris truncatis, corpore brevioribus, alis plicatis, pedibus spinosis.

Habitat in culina, pistrina, uliginosisque ædium partibus.

β. B. aptera nigra lucida, antennis fuscis, pedibus spinosis.

Præcedente major. Femina.

B. Lucifugæ cum grillis domesticis non bene conveniunt, neque unquam in iisdem morantur ædibus.

D

* Syl-



- * Sylvestris. 2. B. thorace nigro nitido limbo exteriori, elytrisque subtestaceis, pedibus antennisque nigris.
 β. S. thorace ferrugineo limbo exteriori albido, elytris cinereis corpore brevioribus.
Præcedente minor. Femina.
Habitat in Musco.

GRYLLUS.

- * Bulla. *Thorax carinatus, Antennæ thorace breviores.*
- Bipunctatus. 1. G. B. elytris nullis, thorace in elytron longitudinale extenso macula utrinque nigra rhombea. *S. N. L.*
Habitat in gramine.
- * Quadripunctatus. 2. G. B. elytris nullis, thorace in elytron longitudinale extenso, utrinque maculis duabus rhombicis decoloribus inæqualibus.
Habitat in gramine.
- ** Acheta. *Cauda setis duabus.*
- Gryllotalpa. 3. G. A. thorace rotundato, alis caudatis elytro longioribus, pedibus anticis palmatis tomentosis. *S. N. L.*

Ha-



*Habitat in herbosis & cultis. Hortorum
hostis. Infra terram nidum exstruit.*

*Ræs. inf. 2. Gryl. t. 14. 15. Der geflügelte
Maulwurf vulg. Werre, Werle.*

Domesticus. 4. G. A. thorace rotundato
alis caudatis elytro longioribus,
tibiis posticis spinosis, corpore
glauco. S. N. L.

Habitat in muris Domesticis.

β. D. cauda trifeta, seta media lon-
giore clavata ex tribus aliis com-
posita. Femina.

Ræs. inf. 2. Gryl. p. 73. Die Hausgrille.

Campestris. 5. G. A. thorace rotundato,
cauda bifeta stylo lineari, alis ely-
tro brevioribus, corpore nigro.
S. N. L.

β. C. cauda trifeta, seta media du-
plo longiore clavata, ex tribus
aliis composita. Femina.

*Fodit cuniculum in pratis loco editiore,
ne aqua pluviali inundetur.*

*Ræs. inf. 2. Gryl. pag. 81. Die schwarze
Feldgrille.*

*** **Tettigonia.** *Cauda ensifera feminis.*

Viridissimus. 6. G, T. thorace rotundato,
alis viridibus immaculatis, anten-
nis setaceis longissimis. S. N. L.

Ensis rectissimus corporis longitudine.

D 2

Ræs.

Res. inf. 2. *Gryl. t.* 10. 11. Die auf den
Bäumen und Büschen sich aufhal-
tende größte Heuschrecke.

Frisch. inf. 12 t. 2. f. 1. locusta major
viridis.

- * *Falcata.* 7. G. T. viridis, thorace rotun-
dato, postice elevato, cauda ar-
mata ense quadruplici.

Ensis formam falcis refert.

- Verrucivorus.* 8. G. T. thorace subqua-
drato levi, alis viridibus fusco
maculatis, antennis setaceis, lon-
gitudine corporis. S. N. L.

**** *Locusta. Cauda simplex.*

- Cærulescens.* 9. G. L. thorace subcarina-
to, elytris fusco maculatis, alis
virescenti cæruleis, fascia nigra.
S. N. L.

- Italicus.* β. 10. G. L. thorace subcarinato,
elytris fusco maculatis, alis ad
basim & marginem internam,
tibiisque saltatoriis rubris.

Reperi frequentissime in vinetis.

- γ. I. alis ad basim & marginem in-
ternam, tibiisque saltatoriis cæ-
ruleis.

- Biguttulus.* 11. G. L. thorace cruciatis, ely-
tris nebulosis puncto oblongo al-
bo versus apicem. S. N. L.

* *Pur-*

- * *Purpureus*. 12. G. L. thorace cruciatio
supra purpureo : latere utroque
viridi, elytris purpureis.

O R D O II.

HEMIPTERA. Mit halben Flügeln
decken.

CICADA.

* *Spumantes*.

- Spumaria*. 1. C. fusca elytris maculis binis
albis lateralibus fascia duplici in-
terrupta albida. S. N. L.

*Habitat in plantis variis intra spumam
latitans.*

** *Deflexæ* : alis deflexis latera obvolvuntibus.

- Viridis*. 2. C. elytris viridibus capite fla-
vo, punctis nigris. S. N. L.

- * *Longicornis*. 3. C. antennis thorace lon-
gioribus, thorace rotundato an-
tice elongato, postice dilatato
elevato, corpore lineari cinereo
depresso, pedibus saltatoriis.

Habitat in vitibus. vulg. Weinhanlein.

D 3

Ocu-

*Cicadæ longicornes quando botri maturescunt, vo-
latiles sunt, saliant, pampinis insident, mane ve-
spere ac noctu sifident sono multo acutiore ac Gryl-
li; absolutis vindemiis intereunt.*

Oculi prominuli. Rostrum arcuatum.
Elytra antice fibris elevatis punctis
fuscis adspersa. Corpus 5. lineas
longum.

NOTONECTA. Ruckenschwimmer.

Glauca. 1. N. grisea fronte & thoracis dimidio albis immaculatis, elytris griseis margine exteriori fusco punctatis.

Habitat in stagnis.

Res. inf. 3. p. 165. Die Wasserwanze mit gelben Oberflügeln.

Striata. 2. N. fronte alba maculata, elytris pallidis lineolis transversis undulatis striatis.

Habitat in stagnis.

Minutissima. 3. N. elytris cinereis: maculis fuscis longitudinalibus. *S.N.L.*

Habitat in stagnis.

N. arenolæ magnitudinis.

NEPA.

Cicomocoides. 1. N. capite, ac thorace viridi, elytris punctis fuscis maculatis, abdominis margine serrato.

Habitat in stagnis.

Wasserwanze mit zweyen Fangfüßen.

CI-

CIMEX. Wanze.

* a * *Apteri.*

Lectularius. 1. C. apterus, fuscus thorace antice excavato, lateribus rotundato, corpore ovato.

Habitat in domibus. Bettwanze.

* b * *Scutellati scutello longitudine abdominis.*

Lineatus. 2. C. niger, capite & scutello lineis tribus: thorace quinque rubris, subtus ruber punctis nigris.

Ex Carniola.

Antennæ nigrae clavatae s. articulo ultimo crassiore. Elytra rubra margine exteriori & apice nigra.

Maurus. 3. C. scutello longitudine abdominis, corpore griseo, lateribus abdominis variegatis.

* D * *Membranacei, 3 valde depressi, ut foliolum.*

Betulæ. 4. C. abdomine membranaceo depresso, antennis crassis corporis longitudine, capite muricato, thorace denticulato, elytris antice dilatatis. S. N. L.

Habitat in betula alba.

* c * *Spinosi thorace spina utrinque armato.*

Marginatus. 5. C. oblongo ovatus, griseus thorace obtuse spinoso antennis

D 4

cla-

clavatis medio rubris, abdomine supra rubro ad basim nigro, margine maculato.

- * Notatus. 6. C. oblongo ovatus griseus thorace spinoso, scutelli apice rubro, abdominis lateralibus nigro rubroque variis.

Variat colore rubro, fulvo & flavo.

- * Pedestris. 7. C. oblongo ovatus apterus thorace obtuse spinoso abdomine supra tuberculis sex.

Elytra abdomine triplo breviora. Latera abdominis albo maculata.

Habitat in Ceraso.

- * Nebulosus. 8. C. oblongo ovatus thorace spinoso, antennis variegatis, alis albidis, abdominis lateribus rubro nigroque variis.

Vulg. Gactel. Non rarus in fenestris & ædibus.

- * Pudicus. 9. C. oblongo ovatus, thorace spinoso; capite, thorace, scutello elytrisque rubris, abdominis margine rubro nigroque vario.

- * Viridissimus. 10. C. oblongo ovatus thorace spinoso; capite, thorace, scutello, elytrisque viridibus, abdomine supra nigro margine pallido, postice excavato.

f Ro-



* f * *Rotundati f. ovati thorace mutico.*

Oleraceus. 11. C. ovatus cæruleo æneus
scutelli apice, elytrisque macula
rubra. S. N. L.

*Thorax margine exteriori, & in medio
lineola decolore. In scutello lineolæ
duæ decolores. In Elytris punctum
album minutissimum.*

*Raj. inf. 50. n. 6. Cimex sylvestris
cærulescens.*

Bicolor. 12. C. ovatus niger, nitidus, tho-
race elytrisque nigro alboque va-
riis, alis albis.

*Elytra antice lunula alba, apice macula
alba dentata.*

* g * *Secticornes. Antennis apice setaceis.*

Ater. 13. C. antennis apice capillaribus,
ater thorace scabro, abdomine
oblongo lanceolato, elytris nigre-
scentibus versus marginem exte-
riorem linea pallida.

Acu punctus stridet.

Gothicus. β. 14. C. antennis apice capilla-
ribus, corpore oblongo nigre-
scente, elytris flavis nigro pun-
ctatis, macula fusca, & coccinea.

Repertus in carpino.

Scutellum flavum.

D 5

* b * Ob-



* b * *Oblongi.*

Indus. β. 15. *C. oblongus fuscus abdomine bidentato: supra rubro margine decolore, antennis rubris, articulo ultimo crassiore.*

Ex Carniolia.

Umbratilis. 16. *C. oblongus, niger, elytris antice fuscis, postice nigris albo maculatis. S. N. L.*

* **Iracundus.** 17. *C. oblongus niger, thorace scabro, postice rubro, elytris rubris abdominis lateribus nigro, rubroque variis.*

Abdomen subtus, pedes, rostrum rubro nigroque varia.

Habitat in arenosis.

Acu punctus, aliove modo tortus seminum edit.

Apterus. 18. *C. oblongus, apterus niger, thorace undique cincto margine rubro, elytris rubris truncatis abbreviatis: margine interiore & apice, punctisque duobus nigris.*

Elytra fere tota Coleoptrata: in medio harum punctum atrum majusculum, aliudque exiguum versus basim. Pectus fasciis rubris. Anus fascia rubra. Abdominis latera rubra.

Aegy-

Aegyptius. 19. C. oblongus rubro nigro-
que varius elytris rubris puncto
nigro. S. N. L.

*Corpus nigrum. Elytra antice rubra :
postice nigrescentia, puncto uno atro
majusculo, duobus aliis minoribus to-
tidemque luteis versus basim. Abdo-
men rubrum postice subtus nigrum.*

* Cinereus. 20. C. oblongus cinereus, tho-
race antice nigro, elytris postice
albo nigroque variis, antennis
clavatis.

* Speciosus. 21. C. oblongus, rubro nigro-
que varius, elytris antice rubris
nigro maculatis, postice nigris,
puncto albo majusculo.

*Abdomen rubrum lateribus & subtus ni-
gro maculatum. Caput rubrum. Tho-
race ruber antice & postice margine
nigro. Partes reliquæ omnes nigræ.*

* Variegatus. 22. C. oblongus cinereus,
antennis, pedibus abdominisque
lateribus albo nigroque variis.

Pini. 23. C. oblongus ater, elytris fuscis
macula rhombea nigra. S. N. L.

Rolandri. 24. C. oblongus ater, elytris
membranaceis, macula flava.
S. N. L.

* i * An-



* *i* * *Antennis setaceis longitudine corporis.*

Ferus. 25. C. oblongus griseus, immaculatus, antennis setaceis abdomine prope mucronato.

* *Frumentarius.* 26. C. oblongus niger thoracis & scutelli medio linea rubra, elytris rubris corpore angusto, & lineari.

β. F. exalbidus thorace & abdomine fubtus lineis duabus longitudinalibus nigris.

Statura & magnitudine similis precedenti.

Habitat in agris.

* *l* * *Corpore angusto lineari.*

Lacusfris. 27. C. linearis supra niger, depressus, pedibus anticis brevissimis. S. N. L.

Raj. inf. 57. n. 1. Cimex aquaticus figuræ longioris.

Habitat in stagnis.

Stagnorum. 28. C. linearis nigricans, compressus, pedibus anticis brevissimis.

Pet. Gaz. t. 9. f. 12. tipula Londinensis angustissima.

Habitat in stagnis. Præcedente minor.

OR-

ORDO III.

LEPIDOPTERA. Schmetterlinge,
Zweifalter, Sommer = Vögel.

PAPILIO. Tag = Vogel.

* Equites. *Alis primoribus ab angulo postico ad apicem longioribus.*

Machaon. 1. P. E. alis concoloribus flavis: fasciis nigris; inferioribus dentatis caudatis: ad marginem interiorum versus angulum posticum utrinque oculo fulvo caeco. s. absque pupilla.

Habitat in umbellatis & Ruta.

Alae inferiores ad marginem posticum maculis caeruleis flavisque lunatis.

P. maximis & elegantissimis adnumerandus.

Res. inf. 1. p. 2. t. 1. Schwalbens
Schwanz.

Larva nuda, glabra, viridis cingulis nigris: alternis ferrugineo punctatis; in occipite tentaculo flavo, retractili,

ex-

Alae concolores dicuntur quae in utraque pagina, superiore scilicet & inferiore eundem colorem gerunt.

Metamorphoses insectorum, quas refero, nisi aliam moneam, experientia didici, domique peractae sunt.

extrorsum bifido. Polypoda 6. pect. 8. abd. & 2. caud. reperta in ruta Graecolente.

Pupa subfusca in formem pusionem referens absque oculis; occipite corniculis duobus obtusis. Abdomine aspero tuberculis octo.

Ex hac P. M. elapsis 14. diebus sub finem M. Junii egressus.

* *Sinon. 2. P. E. alis concoloribus albidis: fasciis nigrescentibus, inferioribus dentato caudatis: ad marginem anteriorem versus angulum posticum utrinque oculo nigro pupilla caerulea oblonga, supercilio fulvo.*

Alae inferiores ad marginem posticum maculis lunatis caeruleis. Eiusdem cum praecedente staturae ac magnitudinis sed cauda duplo longiore, bicolore.

An species nova? num praecedentis varietas?

Ries. ins. 1. p. 2. t. 2. Schwalben-Schwanz vel ut a priore discernatur. Segel's Vogel.

** *Danai. Alis integerrimis.*

D. Candidi. Alis albidis.

Crataegi. 3. P. D. alis integerrimis rotundatis albis: venis nigris. S. N. L.
Ha-



Habitat in arboribus plerisque frugiferis.
 Larva pubescens flava lineis longitudi-
 nalibus nigris. Polypoda sex pedt.
 octo abd. ♂ 2. caud. primo vere adest,
 atque hoc anno arbores frugiferas com-
 plures consumtis foliis nudaverat.

Pupa pusionem referens, flavescens ab-
 domine supra lineis ac punctis nigris,
 subtus alba flavo nigroque punctata.
 Occipite tuberculo flavo.

Ex hac elapsis 14. vel 17. diebus P. C.
 M. Majo prodicit.

β. alis integerrimis rotundatis al-
 bis: venis nigris; primoribus
 utrinque maculis duabus nigris,
 antennis solito brevioribus.

*An varietas? num species nova? dies ape-
 riet. Specimen unicum possideo. Lar-
 va & pupa incognita.*

Brassicæ. 4. P. D. alis integerrimis rotun-
 datis albis: primoribus apice &
 subtus maculis duabus nigris;
 major.

Habitat in Brassica.

*Alæ inferiores ad marginem exteriorem
 macula nigra imperfecta, subtus sub-
 luteæ.*

Rapæ. 5. P. D. alis integerrimis rotun-
 datis albis: primoribus apice &
 utrin-

utrinque maculis duabus nigris,
minor. S. N. L.

*Alæ inferiores ud marginem anteriorem
macula nigra imperfecta: subtus lutea.*

β. R. alis primoribus supra macula
una: subtus duabus. Cæterum
priori simillimus.

Habitat in Brassicis, Tropæolo.

*Larva viridis tomentosa lineis longi-
tudinalibus flavescens, polypoda
6. ped. 8. abd. 2. caud. reperta in
foliis tropæoli minoris.*

*Pupa viridis pusionem referens capite
unicorniculato, abdomine ecbinato,
cauda bifida.*

*Ex hac clapsis 15. diebus P. R. β. ex-
clusus.*

Napi. 6. P. D. alis integerrimis rotun-
datis albis, subtus venis dilatato
virescentibus. S. N. L.

Habitat in Brassica & affinibus.

Apices alarum primorum fusciscentes.

Sinapis. 7. P. D. alis integerrimis rotun-
datis albis: apicibus primorum
fusciscentibus.

Habitat in Brassica & affinibus.

*Alæ inferiores subtus virescentes absque
venis. Præcedente minor.*

Car-

Cardamines. 8. P. D. alis integerrimis rotundatis albis : primoribus apice fuscis : medio fulvis macula lunata nigra ; posticis subtus viridi alboque variis.

Habitat in Cardamine, Brassica Campestris.

β. C. alis rotundatis albis : supra maculis fuscis ; subtus viridi alboque variis : maxime posticis.
Femina.

Hyale. 9. P. D. alis integerrimis flavis apice fuscis : primoribus macula utrinque nigra ; posticis macula fulva, subtus puncto sesquialtero argenteo.

Variat colore flavo, luteo & pallido. Interdum alis omnibus apice & marginibus postico fuscis.

Rhamni. 10. P. D. alis integerrimis angulatis flavis : singulis macula rhombea fulva, subtus ferruginea.

Habitat in Rhamno.

Ræs. inf. 3. pag. 264. Das fliegende gelbe Blat.

Primo vere adest, iterumque mensibus Julio & Augusto & tum frequentissimi videntur.

E

* Reha.



- * Rhea. II. P. D. alis integerrimis rotundatis albis : anticis maculis quinque nigris, posticis supra duobus, subtus tribus ocellis maculisque rubris.

Habitat ad radices sylvestres alpium Carniolæ superioris.

Cl. SCOPOLI in *epif.* dignoscitur squama vomeriformi abdomen subtus terminante.

Ræs. inf. 3. pag. 259. weisser Papillon mit rothen Augen = Spiegeln und schwarzen Flecken.

D. Festivi. *Alis variegatis.*

- * Pandion. 12. P. D. alis integerrimis fuscis fascia sulva : primoribus ocello utrinque unico, posticis supra duobus : subtus sex.

Alæ posticæ subtus carent fascia. Ex ocellis 2. 3. 6. obsoleti.

** Nymphales. *Alis denticulatis.*

N. Gemmati. *Alis ocellatis.*

- Jo. 13. P. N. alis angulato dentatis obscure rubris nigro maculatis : singulis supra oculo pavonis.

Ha-

Maculæ ocellares in descriptionibus Linneanis non probe discernuntur ; distinctionem facio hanc : Ocellus. Macula rotunda cum annulo decolore & centro albo.

Habitat in Urtica, Humulo.

*Res. inf. I. p. I. pag. 16. Pfauen-
Spiegel.*

Mæra. 14. P. N. alis subdentatis flavis
fusco nebulosis: utrinque primo-
ribus sesqui-ocello; posticis su-
pra tribus, subtus sex ocellis
ultimo pupilla gemina.

Habitat in gramine sylvarum.

Ocelli sex pagine inferioris multicolores.

*Variat plurimum, interdum alæ pri-
mores ocello utrinque unico, postice
supra ocellis quatuor, quarto sæpif-
sime cæco.*

β. M. alis fuscis primoribus litura
flava: supra uno subtus sesqui-
altero ocello; posticis supra duo-
bus, subtus ocellis septem.

*In alis posticis supra ocellus tertius cæ-
cus: subtus ocelli multicolores: sex-
tus & septimus contigui. Præceden-
te major.*

Ligea. β. 15. P. N. alis subdentatis fuscis
fascia rufa: primoribus utrinque
E 2 ocel-

*bo Annulus decolor interdum deficit. Subocellus
vel ocellus cæcus. Macula rotunda (cujusvis co-
loris solum alba non fit) cum annulo decolori.
Puncta ocellaria. Puncta cujusvis coloris cum an-
nulo decolori fracto s. non integro.*

ocellis tribus; posticis supra quatuor: subtus punctis totidem albis.

Habitat in sylvis.

Aegeria. 16. P. N. alis dentatis fuscis luteo variegatis: primoribus ocello utrinque unico, posticis supra tribus: subtus punctis quatuor albis. S. N. L.

Habitat in gramine.

Galathea. 17. P. N. alis dentatis albo nigroque variis: subtus primoribus ocello unico, posticis quinque obsoletis. S. N. L.

Habitat in gramine.

Alae subtus concolores sed pallidiores. Ocellus ultimus frequentissime pupilla gemina.

Semele. β. 18. P. N. alis dentatis fuscis fascia submarginali albida: primoribus supra ocellis duobus, subtus & posticis utrinque unico.

Habitat in sylvis.

Roes. inf. 3. t. 34. f. 5. 6. in qua tamen ocelli alarum inferiorum deficiunt.

Der dunkelbraune Wald-Vogel mit zweyen schwarzen Augen-Spiegeln in den ober Flügeln.

Item. Pleureusen-Vogel.

γ. S.



γ. S. alis omnibus utrinque ocello unico.

Ocelli superiores obsoleti.

Raf. inf. 4. t. 27. f. 3. 4. in qua iterum ocelli alarum inferiorum deficiunt.

Jurtina. 19. P. N. alis subdentatis fuscis : primoribus utrinque litura flava & ocello unico, posticis subtus fascia cinerea.

Habitat in gramine.

Raf. inf. 3. pag. 109. der blaß=braune Oranien= gelbe Wald=Vogel mit dem schwarzen Augen=Spiegel.

Janira. 20. P. N. alis fuscis subdentatis : primoribus subtus disco luteo : ocello utrinque unico, posticis subtus duobus vel tribus ocellis cœcis.

Habitat in sylvis.

β. I. primoribus supra puncto nigro subtus ocello uno, posticis immaculatis.

Cardui. 21. P. N. alis dentatis fulvis albo nigroque variegatis : posticis supra subocellis quatuor, subtus ocellis totidem pupilla cærulescente.

Habitat in Carduo.

Raf. inf. 1. p. 1. pag. 64. Distel=Zink.

E 3

Iris.



Iris. 22. P. N. alis subdentatis : fascia utrinque alba interrupta : singulis supra subocello, subtus ocello unico.

Habitat in Quercu. Admodum rarus. Alæ supra fuscae pro vario oculi situ colorem caeruleum amoenissimum exhibent ; subtus griseo cinereæ.

Mus. Richt. p. 336. P. coloribus varians Iris dictus, ex quercu Eichen-Schmetterling. Le Changeant. Der Regenbogen-farbigte Schmetterling.

Res. inf. 3. pag. 253. Schiller-Vogel.

* Suspirans. 23. P. N. alis dentatis fuscis : anticis albo fasciato maculatis inferne ocello unico ; posticis utrinque albo fasciatis & uniocellatis.

Alæ primores subtus griseo nigroque maculatae : posticae fascia grisea ad quam ocellus suspirans.

Inter maximos atque rarissimos Papi-liones.

N. Phalerati. *Alis caecis absque ocellis.*

Populi β . 24. P. N. alis dentatis fuscis : utrinque albo fasciatis punctisque submarginalibus nigris ; subtus luteis.

Alc



Alie primores albo maculatæ & fascia alba interrupta. Admodum rarus.

Ræs. inf. 3. t. 33. f. 3. 4. item inf. 4. t. 70.

Antiopa. 25. P. N. alis angulatis fuscis : maculis cæruleis submarginalibus, limbo latiore albo.

Habitat in Betula. Salice.

Variat limbo latiore Ochreaceo. Ad marginem exteriorem alarum primorum Macule duæ limbo concolores.

Ræs. inf. 1. p. 2. pag. 13. Pleureusens Vogel.

Polychloros. 26. P. N. alis angulatis fulvis nigro maculatis : primoribus supra punctis quatuor nigris inæqualibus. S. N. L.

Habitat in Pyro, Ceraso, Salice.

Urticæ. 27. P. N. alis angulatis fulvis nigro maculatis : primoribus supra punctis tribus nigris inæqualibus & versus apicem macula alba, posticis ad basim nigris.

Habitat in Urtica.

In alis primoribus ad marginem interiorem punctum nigrum : ad exteriorem macule flavæ.

C. album. 28. P. N. alis angulatis fulvis nigro maculatis ; posticis subtus C. albo notatis. S. N. L.



Habitat in Grossularia, Humulo, Urtica.

Rœs. inf. 1. p. 1. pag. 32. der C. Vogel, item der V. Vogel.

Atalanta. 29. P. N. alis dentatis albo maculatis: fascia communi purpurea, primoribus utrinque, posticis marginali nigro punctatis. S. N. L.

Habitat in Urtica.

In pagina inferiore alarum primorum ocelli duo ad apicem minus distincti s. obsoleti.

Larvam non vidi.

Pupa cinerea capite corniculato binis auriculis, aureis oculis & naribus faciem pusionis referens, abdomine ebinato maculis aureis nitente, cauda bifida. Nil pulchrius hac chrysalide. Quando metamorphosi proxima cauda bifida ita contrahitur ut simplex videatur, maculae item aureae disparent.

Ex hac elapsis 14. diebus P. A. erupit.

Levana. 30. P. N. alis dentatis supra fulvis nigroque variis, maculis aliquot albis, subtus reticulatis variique coloris.

Habitat in Urtica.

Prorsa. 31. P. N. alis dentatis subfuscis: fascia utrinque alba: primoribus in-



interrupta, subtus versus basim
albo reticulatis.

Habitat in Urtica.

Cinxia. 32. P. N. alis dentatis fulvis nigro
maculatis, posticis subtus fasciis
tribus luteis nigro punctatis.

β. C. alis dentatis fuscis flavo ma-
culatis, posticis subtus fasciis
tribus albidis.

Habitat in gramine.

*Rœs. inf. 4. pag. 108. Perlemutter-
Vogel ohne Perlemutter.*

Paphia. 33. P. N. alis dentatis fulvis nigro
maculatis, posticis subtus vire-
scentibus: lineis transversis ar-
genteis.

Aglaja. 34. P. N. alis subdentatis fulvis ni-
gro maculatis, posticis subtus vi-
rescentibus maculis XXI. argen-
teis. S. N. L.

Habitat in viola tricolore.

*In pagina alarum primorum ad apicem
maculae 4. argenteae obsoletae.*

Rœs. inf. 4. t. 25. Perlemutter-Vogel.

Lathonia. 35. P. N. alis dentatis fulvis ni-
gro maculatis, subtus maculis ar-

E 5

gen-

*In P. Lathonia si ocelli pro maculis babeantur, macula
argentea primorum sex, raro septem; posticarum 27.
viii-*

genteis : primoribus duobus, posticis septem ocellis pupilla argentea.

In pagina inferiore alarum primorum raro ocellus tertius obsoletus, posticarum ocelli pupilla oblonga. Interdum ocellorum loco puncta ocellaria.

Ræf. inf. 3. pag. 65. Perlemmutter-Vogel.

Euphrosine. 36. P. N. alis dentatis fulvis nigro maculatis : posticis subtus fascia albida, maculisque argenteis IX.

Maculae argenteae ad marginem posticum 7, in fascia albida 1, ad basim 1.

β. E. maculis solum albis absque argenti nitore. Cæterum priori similis.

Niobe. 37. P. N. alis dentatis fulvis nigro maculatis, posticis subtus fasciis albidis, maculisque argenteis obsoletis XIII.

Maculae argenteae 7. marginales, sex puncta in disco.

* Be-

universim itaque XXXIII. vel XXXIV. verum numerus macularum major, præterquam quod molestus etiam in plerisque ambiguus character videtur cum frequenter confluant; quo fit, ut pro libitu diversus macularum numerus iniri possit.



* *Berecynthia*. 38. P. N. alis subdentatis fulvis nigro maculatis, posticis subtus fasciis quatuor argenteis, ocellisque sex deformibus pupilla argentea.

Alæ primores inferne ad apicem maculis paucis argenteis fere obsoletis. Posticarum fasciæ sex maculis argenteis compositæ. Fasciæ submarginalis maculis 7. Ocelli limbo aspero non præciso, pupillæ trigonæ.

β. B. alis subdentatis fulvis nigro maculatis, posticis subtus fasciis tribus albidis: 4ta submarginali obsolete argentea.

Ocelli plerique oblitterati, in paucis pupilla obsolete argentea. Statura & magnitudo præcedentis.

**** *Plebeji. Parvi.*

P. Rurales. *Alis sæpius maculis obscurioribus.*

Betulæ. 39. P. P. alis fuscis subcaudatis: primoribus macula reniformi fulva; omnibus subtus lineis transversis albis.

Habitat in Betula, Pruno spinosa.

β. B.

In Papilionibus 32 - 38. ad marginem exteriorem alarum primorum inscriptio numerica notis arabicis ætæo rudis ut quilibet diversos numeros facile eliciat.

β. B. alis subcaudatis fuscis : primoribus immaculatis, cæterum priori simillimus.

In utroque alie primores subtus lincola fusca, brevi, latiuscula.

Pruni. 40. P. P. alis subcaudatis fuscis : posticis utrinque fascia marginali fusca : inferiore utrinque nigro punctata.

Habitat in Pruno domestica.

Argus. 41. P. P. alis ecaudatis cæruleis ; subtus ocellis cæcis pluribus : posticis maculis ferrugineis, trigonis, contiguis, submarginalibus.

Ros. inf. 3. pag. 228. Der hochblaue Tag-Vogel.

Argiolus. 42. P. P. alis ecaudatis : supra cæruleis margine nigris ; subtus cærulescentibus punctis nigris dispersis. S. N. L.

Præcedente duplo minor.

Arion. 43. P. P. alis ecaudatis fuscis disco cæruleo maculis atris, subtus canis, subocellis punctisque ocellaribus marginalibus.

In alis posticis subtus ocelli cæci 12. & macula oblonga lunata margine decolore. Duplo fere major P. Argo.

* Syl-



- * Sylvius. 44. P. P. alis ecaudatis cæruleis fascia marginali nigra, subtus canis subocellis punctisque ocellaribus.

Habitat in gramine.

In alis posticis puncta ocellaria annulo fracto ferrugineo.

Minor P. Argiolo.

- Rubi. 45. P. P. alis dentato subcaudatis; supra fuscis, subtus viridibus. S. N. L.

Habitat in Rubo aculeata.

- * Tityrus. 46. P. P. alis subangulatis fuscis nigro punctatis: utrinque punctis ocellaribus marginalibus, subtus luteis subocellis plurimis.

Puncta ocellaria annulo fracto ferrugineo. Alarum pagina inferior variat colore luteo vel cinereo.

- * Alexis. 47. P. P. alis integerrimis fuscis subtus cinereis: primoribus subocellis quinque, posticis obsoletis duobus.

In disco alarum primorum subocelli quinque contigui, magnitudine crescentes, & macula solitaria oblonga, lunata margine decolore.

- * Coridon. 48. P. P. alis ecaudatis subargenteis fascia marginali nigricante



te subtus canis subocellis plurimis. Posticis utrinque punctis ocellaribus marginalibus.

Alæ inferiores subtus maculis ferrugineis trigonis, contiguis, submarginalibus. Magnitudo P. Argi & fortassis varietas.

Virgaureæ. 49. P. P. alis subangulatis fulvis immaculatis limbo nigro, subtus subocellatis.

Habitat in Solidagine virgaurea.

Ræs. inf. 3. pag. 230. der Gold-glänzende oder Feuerfarb-schimmerende Tag-Vogel.

β. V. alis subangulatis fulvis limbo nigro : primoribus supra lineola atra, subtus subocellatis.

Præcedentis magnitudine, subocellis pluribus. Fortassis sexus alter.

γ. V. alis subangulatis fulvis maculis atris limbo nigricante, posticis nigricantibus fascia marginali fulva.

Primores subtus concolores subocellis pluribus : posticæ cinereæ punctis sparsis nigricantibus. Præcedenti similis sed duplo fere minor.

* **Menalcas.** 50. P. P. alis ecaudatis flavis limbo fuscescente : primoribus con-

concoloribus supra ad apicem puncto nigro; subtus ocello unico.

Habitat in gramine.

- * Sylvestris. 51. P. P. alis integerrimis flavis limbo fuscescente: primoribus supra linea transversa lanceolata nigra.

Habitat in sylvis.

- * Amyntas. 52. P. P. alis integerrimis flavis limbo fusco, subtus striga repanda argentea submarginali: primoribus ocello unico, posticis sex.

Alæ primores supra subocello uno, in posticis ocelli 1. 4. 5. reliquis minores. Admodum rarus.

P. Urbicolæ. *Alis sæpius maculis pellucidis.*

- * Fritillarius. 53. P. P. alis integerrimis subfuscis, areolis quadratis albis solitariis & contiguis.

Areolæ albæ subdiaphanæ.

SPHINX. Demmerungs Vogel.

* *Legitimæ alis angulatis.*

- Tiliæ. 1. S. alis angulatis superioribus, griseo fasciatis: posticis testaceis.
S. N. L.

Ha-



Habitat in Tilia.

Antennæ supra albæ ; subtus testaceæ ad apicem alarum primorum macula alba.

Ocellata. 2. S. alis angulatis posticis: utrinque disco rubro, macula ophthalmoides, antennis flavis, thorace gibboso macula oblonga fusca.

Habitat in Spirea, Salice.

* * *Legitimæ, alis integris, ano simplici.*

Convolvuli. 3. S. alis integris: superioribus lanceolatis: posticis albo fasciatis margine postico albo punctatis, abdomine supra cingulis alternis rubris, atrisque interruptis.

Habitat in Convolvulo.

Ex Carniolia.

Cl. SCOPOLI in epif. Lingua huic corpore, & alis longior.

Pinastri. 4. S. alis integris canis margine postico albo maculatis, abdomine supra cingulis alternis fuscis, albisque interruptis.

Habitat in Pino.

Antennæ supra albæ, thorax villosus lineis duabus nigris longitudinalibus. Alæ superiores in medio lineolis tribus nigris inequalibus.

Eu-

Euphorbiæ. 5. S. alis integris obscure viridibus : superioribus fascia flava : inferioribus purpurascente ; abdominis lateribus ad basim villosis, albo nigroque variis.

Habitat in Euphorbia, Galio.

Atropos. 6. S. alis integris : posticis luteis, fasciis duabus fuscis, abdomine luteo, cingulis nigris : supra maculis cæruleis.

Habitat in Jasmino.

In alis primoribus variegatis punctum album. Antennæ crassæ, breves, apice albæ, in thorace fusco calvaria colore luteo ruditer depicta. Longitudo corporis duos digitos superat, alæ primores expansæ quinque digitos prope æquant.

Cl. SCOPOLI in epis. Larva in dirutis ædificiis & ruderatis habitat ; domos demum intrans. Insecti volatus nocturnus cum stridore singulari vespertilionis instar.

*** *Legitimæ, alis integris, ano barbato.*

Culiciformis. 7. S. nigro cærulescens abdomine barbato, cingulo sulvo, alis hyalinis : superioribus fascia, omnibus margine, fibrisque subæneis.

F

Pecto-



*Pectoris lateribus & thorace macula ru-
bescente, antennis subprismaticis.*

Stellatarum. 8. S. abdomine barbato, late-
ribus villosis albo nigroque va-
riis, alis posticis ferrugineis.
S. N. L.

Habitat in Galio, Rubia.

Lingua huic corpore longior.

Fuciformis. 9. S. abdomine barbato nigro
crasso & lato: fascia flavescente,
alis hyalinis subauratis; margine
obscurio, posticis minimis.

Habitat in scabiosa.

**Larva nuda supra viridis lineis duabus
dentatis purpureis, postice corniculo,
abdomine subtus, pedibusque concolo-
ribus. Polypoda 6. pect. 8. abd. &
2. caud.**

**Pupa fusca, glabra, nitida postice cu-
spidata. 3. Junii.**

**Ex qua S. Fuciformis 27. ejusdem
mensis prodivit.**

Filipendula. 10. S. alis superioribus ob-
longis cyaneis maculis sex rubris,
inferioribus rubris margine po-
stico cyaneo.

Habitat in spiræa.

**Reperi frequenter in gramine mensibus
Junio, & Julio.**

Sta-

Statice. 11. S. capite thorace alisque primoribus viridibus lucidis, posticis, omnibusque inferne fuscis, abdomine eleganter viridi cæruleo.

β. S. antennis subpectinatis demto apice. *Fortassis sexus alter.*

PHALÆNA. Nacht = Vogel.

(a) Bombyces. *Alis incumbenti depressis. Antennis pectinatis.*

* *Elingues absque lingua manifeste spirali.*

Pavonia. 1. P. bombyx elinguis, alis patulis rotundatis, griseo nebulosis subfasciatis, strigis angulatis rubentibus, singulis utrinque oculo pavonis.

Major. *Alæ primores expansæ 5. digitos, & medium adæquant.*

Habitat in Rosa, Rubo, Ulmo, Corylo, Salice.

Res. inf. 4. pag. 117. Pfauen = Papilion.

Cl. SCOPOLI in epif. Larva glabra virescens verrucis pilosis. Pupa atro fusca, ex qua post 7. menses prodivit P. P. Major.



Tau. 2. *P. bombyx* elinguis alis patulis subtestaceis striga repanda fusca macula subviolacea rotunda Talbo inscripto.

Habitat in betula.

Signum album inscriptum magis refert figuram clavi ac literæ T. In alis posticis majus ac primoribus, & in illis subtus absque macula rotunda subviolacea. Striga repanda fusca subtus alba.

Quercifolia. 3. *P. bombyx* elinguis alis reversis ferratis ferrugineis, strigis nigris undulatis.

Habitat in Salice, Pruno spinosa, Pyro, Gramine.

In alis primoribus pars quoque marginis interioris, in posticis pars etiam marginis exterioris serrata.

Potatoria. 4. *P. bombyx* elinguis, alis reversis flavis, striga fulva repanda; primoribus macula lunata punctoque albo.

Anus Pbalene valde barbatus.

Pini. 5. *P. bombyx* elinguis alis reversis griseis primoribus fasciis duabus cinereis, puncto albo triangulari; posticis immaculatis.

Habitat in Pino.

Fascia'

Fascia una marginalis ; ad alteram punctum album. Antennae subpectinatae. Femina.

Quercus. 6. *P. bombyx* elinguis alis reversis concoloribus ferrugineis fascia fulva, primoribus supra puncto albo.

Habitat in Quercu, Betula, Pruno spinosa.

Fascia fulva communis, in alis posticis marginalis.

Pruni. 7. *P. bombyx* elinguis, alis reversis denticulatis pallide ochraceis, primoribus striga repanda fulva, punctoque albo.

Habitat in Pruno.

Ale omnes subtus striga fulva. Antennae subpectinatae. Femina.

Caja. 8. *P. bombyx* elinguis, alis deflexis fuscis : rivulis albis, inferioribus rubris nigro maculatis. S. N. L.

Ale inferiores subtus albidae fusco maculate. Dorsum fuscum cristatum. Frons cristata fascia purpurea. Antennae subpectinatae.

Habitat in lactuca, oleribusque variis.



Dispar. 9. *P. bombyx* elinguis, alis deflexis; masculis griseo fuscoque nebulosis; femineis albidis lituris nigris. S. N. L.

Habitat in Tilia.

Larva pilosa alba lineata, antice punctis 8. cæruleis, postice 12. rubris. polyp. 16. ped. mense Junio.

Pupa fusca, capite utrinque puncto profundius excavato, laxo rete cincta pendet plerumque intra hiatus prædictæ arboris.

Mas antennis magnis pectinatis; dimidio minor. Femina antennis nigris subpectinatis, alis albidis: lituris nigris puncto uno vel duobus nigris ad marginem exteriorem, margine postico nigro punctato.

Cossus. 10. *P. bombyx* elinguis alis deflexis nebulosis, thorace antice lunula bifida lutea postice atra.

Habitat in ligno putrescente.

Antennæ nigræ subpectinatae. Abdomen supra cingulis bicoloribus.

Lanestrus. 11. *P. bombyx* elinguis alis reversis ferrugineis: striga alba: superioribus maculis tribus albis, ano valde lanato obscure cinereo.

Ha-



Habitat in Tilia, Pruno spinosa, Salice.

Cl. SCOPOLI in epif. In ramis salicis albæ Aprili mense reperiuntur ova multa lana cinerea tecta. Hinc oriuntur larvæ nigre pilosæ sub tentoriis celulosis in societate viventes; lateribus maculatis: maculis fulvis. Julio mense se se sepeliunt, folliculosque parant albidos, oblongos, fragiles. Inde Aprilis mense prodit *Pbalæna* L.

Chrysothæa. 12. P. bombyx elinguis alis deflexis albis, abdominis apice barbato luteo. S. N. L.

Habitat in Pomonæ arboribus, Quercu, Alno.

Salicis. 13. P. bombyx alis deflexis albis, pedibus albo nigroque variis, antennarum pectinibus obscuris.

Habitat in Salicibus glabris, Populo.

•• **Bombyces spirilingues**: *lingua involuta spirali.*

Lubricipeda. 14. P. bombyx spirilinguis dorso lævi, alis deflexis oblongis albis: superioribus punctis nigris rarioribus, abdomine quinquesariam nigro punctato.



Habitat in Quercu, Urtica, Atriplice.
In abdomine supra una series puncto-
rum nigrorum : subtus 2. in latere
utroque 1.

- * Vidua. 15. P. bombyx spirilinguis dorso
 cristato, alis depressis : superio-
 ribus nigris, maculis octo can-
 didis, posticis flavis nigro ma-
 culatis.

Ræs. inf. 4. t. 29. f. 4.

Femina antennis subpectinatis.

(b) Noctuæ. *Alis incumbenti depressis. An-*
tennis setaceis nec pectinatis.

* N. Elinques.

- * Hypocastani. 16. P. Noctua elinguis alis
 deflexis albis, maculis rotundis
 punctisque cæruleis quam pluri-
 mis, antennis nigris thorace bre-
 vioribus.

Habitat in Hypocastano.

Alæ inferiores rarioribus punctis cæru-
leis. Omnium margo posticus cæru-
leo punctatus.

•• N. Spirilingues.

Dorso læves absque crista.

- Jacobææ. 17. P. Noctua spirilinguis læ-
 vis alis concoloribus : superio-
 ribus fuscis lineis punctisque
 duo-

duobus ; inferioribusque rubris.
S. N. L.

Habitat in Jacobæa Senecionis.

In alis primoribus linea rubra exteriori & interiori. Puncta duo rubra ad marginem posticum. Alæ inferiores margine exteriori & postico fusco.

Quadra. 18. P. *Noctua feticornis* lævis alis depressis luteis : anticis supra maculis duabus rhombeis cyaneis.

Habitat in Pinu, Quercu.

Macula una ad exteriorem, altera ad interiorem marginem. Antennæ pedesque maculis concolores.

Dominula. 19. P. *Noctua spirilinguis* lævis alis depressis concoloribus : superioribus obscure viridibus : maculis flavis albisque, inferioribus rubris nigro maculatis.

Habitat in Cynoglossu, Fraxino. Salice.

Dorsum lineolis duabus luteis. Abdomen supra rubrum in medio linea longitudinali decolore.

* Quadripunctaria. 20. P. *Noctua spirilinguis* lævis alis primoribus obscure viridibus : linea fasciisque tribus transversis albidis, posticis



rubris nigro maculatis, abdomi-
ne quadrifariam punctato.

Ræf. inf. 4. t. 28. f. 3.

Linca albida ad marginem anteriorem.

*Fasciæ duæ concurrunt. Alæ postica
subtus macula unica nigra.*

• • N. Spirilingues.

Dorso cristato.

• P. Græcum. 21. P. *Noctua spirilinguis*
dorso cristato alis concoloribus
albis: punctis plurimis ramisque
nigris; dorso antice Π nigro in-
scripto.

*Corpus totum, antennæ versus basim al-
bo nigroque varia.*

Раста. 22. P. *Noctua spirilinguis cristata*
alis deflexis cinerascentibus; in-
ferioribus rubris fasciis duabus
nigris. S. N. L.

Habitat in Salice, Quercu.

Pronuba. 23. P. *Noctua spirilinguis cristata*
alis incumbentibus griseis; infe-
rioribus luteis: fascia atra sub-
marginali. S. N. L.

Ræf. inf. 4. t. 32.

*In alis primoribus prope medium macu-
la cordata fusca ad marginem exte-
riorem versus apicem litura nigra.*

Gam-

Gamma β . 24. P. *Noctua spirilinguis* cristata alis deflexis griseis: superioribus fusco cinereoque variis γ subargenteo inscriptis.

Litera inscripta lamda, gamma vel ypsilon non representat.

Cl. SCOPOLI in *epif. larvas reper-
tas in Majorana enutrivit Illustr.*
COMES CAR. a **LAMBERG,**
e quibus nata *Phalæna spirilinguis
feticornis* alis planis nebulosis:
anticis γ albo notatis.

Exclamationis. 25. P. *Noctua spirilinguis* cristata alis incumbentibus fuscis lineola atra maculaque cordata, inferioribus albis. S. N. L.

Alæ superiores versus basim lineola atra latiuscula brevi, quam sequitur in medio macula cordata fusca apice anteriora spectante. Thorax antice lunula atra bifida. S. N. L.

Secalis. 26. P. *Noctua spirilinguis* cristata alis deflexis superioribus griseis: lineolis nigris & macula alba reniformi A. latino.

(c) Geo-



(c) Geometræ. *Alis patentibus horizontalibus.*

* G. *Pectinatæ alis rotundatis.*

* Decimalis. 27. P. *Geometra pectinicornis* alis cinerascensibus : primoribus fibris, unitate & zero albidis notatis.

* * G. *Pectinatæ alis posticis subangulatis.*

Alniaria β . 28. P. *Geometra pectinicornis* alis omnibus ferratis flavis : strigis plurimis subtilissimis sæpius interruptis.

Habitat in Alno.

* Salictaria. 29. P. *Geometra pectinicornis* alis omnibus erosis, anticis flavo glaucoque variis: punctis duobus strigisque tribus albis.

Habitat in Salice.

Antennæ subpectinatæ. Oculi albi. Thorax antice carinatus, striga tertia undulata obsoleta.

* α * G. *Seticornes alis rotundatis.*

Grossulariata. 30. P. *Geometra seticornis* alis candidis maculis rotundatis nigris : anticis strigibus duabus flexuosis luteis.

Habitat in Grossularia, Ribes, Amygdalo.

Tho-

Thorax luteus nigro maculatus. Abdomen luteum nigro punctatum.

♂. G. antennis subpectinatis, in disco alarum primorum macula major reniformis nigra. Cæterum priori simillima.

Fortassis sexus alter.

Hortulata. 31. P. *Geometra feticornis* fusco fasciato maculatis thorace anoque flavis. S. N. L.

Habitat in Urtica, hortis Pomonæ.

Thorax flavus margine undique nigro.

(d) Tortrices. *Alis obtusissimis ut fere retusis, planiusculis.*

Prasina. 32. P. *Tortrix* alis superioribus viridibus: strigis duabus obliquis flavis, margine postico antennæ pedibusque fulvis, alis inferioribus albis. S. N. L.

Habitat in Alno, Quercu.

Avellana. 33. P. *Tortrix recurvicornis* alis posticis canis: superioribus testaceis fasciis ferrugineis sesquitertiis media obliqua.

Habitat in Quercu, Salice hirsuta.

(e) Py-

Tortricum larvæ contorquent & filo connectunt folia, quæ vorant & intra quæ se recipiunt. S. N. L.



(e) *Pyrales*. *Alis conniventibus in figuram deltoideam forficatam.*

Farinalis. 34. P. *Pyralis recurvicornis* alis politis anticis fuscescentibus: strigis repandis albis area interjecta glauca, posticis albis punctis marginalibus nigris.

Habitat in Farina.

(f) *Tineæ*. *Alis convolutis fere in cylindrum, fronte prominula.*

* **Metallica.** 35. P. *Tinea* thorace alisque anticis auratis, posticis obscure æneis, antennis longissimis.

Antennæ corpore triplo longiores, extrorsum albæ versus basim obscure æneæ.

† **Granelia** β . 36. P. *Tinea* alis albo nigroque reticulatis, capite flavo cristato.

Pellionella. 37. P. *Tinea* alis canis medio puncto nigro, capite subgriseo. S. N. L.

Larva latitat intra sacculam confectum e vestimentis, quæ destruit.

(g) *Alucitæ*. *Alis digitatis fissis ad basim.*

Pentadactyla. 38. P. *Alucita* alis patentibus fissis quinquepartitis niveis: digito quinto distincto. S. N. L.



ORDO IV.

NEUROPTERA. Mit netzförmigen
Flügeln.

LIBELLULA. Libellen. Wassere-
Nympfen.

* *Alis patentibus aquiescentes.*

4 Maculata. 1. L. alis posticis ad basim nigricantibus omnibusque ad marginem exteriorē maculis duabus concoloribus.

Flaveola. 2. L. alis basi luteis, posticis ad basim, omnibusque ad marginem exteriorē macula nigricante; thorace abdomineque luteo nigro maculato.

* Rubicunda. 3. L. oculis, thorace, abdomineque coccineo, alis omnibus macula marginali rubra, posticis ad basim luteis.

Abdomen basim inter & apicem attenuatum.

Ræs. inf. 2. aquat. 2. t. 8. f. 4.

Depressa. 4. L. alis omnibus basi nigricantibus: macula marginali nigra thorace lineis duabus flavis, abdomine latiore flavo, subdiaphano, depresso lanceolato.

β. D.



β. D. abdomine opaco supra cæru-
lescente, lateribus flavescente.
Ceterum precedenti simillima.

*Ræs. inf. 2. aquat. 2. pag. 33. die
platte, und breit-leibige Wasser-
Nymphc.*

Aenea. 5. L. thorace, abdomineque vi-
ridi æneo, alis basi luteis, ma-
cula marginali nigra.

Grandis β. 6. L. alis hyalinis macula mar-
ginali nigra, thoracis lineis qua-
tuor flavis, abdomine viridi, cæ-
ruleoque vario.

*Maxima, corpus tres, alæ expansæ qua-
tuor digitos æquant.*

*Ald. inf. 2. t. 1. f. 6. speciosa ac ele-
gans Perla.*

*Ræs. inf. 2. aquat. 2. t. 2. f. 1. pag. 1.
Wasser = Locke, Wasser = Jungfer,
Augen = Schiesser. Norimberg. vulg.
Teufels = Polz, Teufels = Pferd. bic
lci vulg. Glaser, Perl = Flüge.*

* * *Oculi distantes, remotique.*

Virgo. 7. L. alis erectis coloratis.

α. L. corpore sericeo nitido, alis lu-
teo fuscis : margine immaculatis.
S. N. L.

γ. L.

γ. V. corpore viridi cæruleo, alis subfuscis: puncto marginali albo. S. N. L.

• ε. V. alis satore cæruleis, apice pallidioribus, corpore eleganter viridi.

Res. inf. 2. aquat. 2. t. 9. f. 5.

• ζ. V. alis ad apicem & basim hyalinis, in medio cæruleis.

Res. inf. 2. aquat. 2. t. 9. f. 7.

Puella. 8. L. alis erectis hyalinis.

α. P. corpore sericeo, alis puncto marginali fusco. S. N. L.

γ. P. corpore sericeo, alis puncto marginali nigro. S. N. L.

δ. P. corpore cæruleo, cinereoque alterno, alis puncto marginali nigro. S. N. L.

EPHEMERA. Усер = Уф.

* *Cauda trifeta.*

* Ignita. 1. E. cauda trifeta, oculis rubris, alis ad apicem albis, abdomine fusco, pedibus anticis longissimis. *Corpus tres lineas longum.*

** *Cauda bifeta.*

* Maculata. 2. E. cauda bifeta, alis reticulatis albis nebuloso maculatis, **cor-**

corpore fusco, annulis lucidioribus.

Culiciformis. 3. E. cauda bifeta corporis longitudine, alis apicem versus albis, corpore fusco.

Habitat in aquosis.

* Speciosa. 4. E. cauda bifeta corpore triplo fere longiore pedibus anticis longissimis cyaneis, alis albis, corpore fusco.

Habitat in aquosis.

PHRY-

Ephemera ovula committunt aquis, atque hinc matres cum morte luctantes, vel exanimis in superficie stagnorum frequenter reperiuntur. Inde nata larva antennis longis, abdomine vertebroso utrinque pinnis 7. aliformibus & fibrosis infra singulas aculeo recondito cauda trifurca longissima pilis lateralibus ornata, pinnas continenter agit, earumque motu placide procedit in aqua, incurvato tamen corpore saltus majores saepe facit. Elapsis 5. circiter mensibus gibbi duo majores castanei coloris in capite cernuntur, & sacculi duo thoraci accrescunt nascitura Ephemera alas foventes; ubi metamorphosi proxima aquae superficiem petit, limbum vasis accedit, ac mirum in modum se se torquendo ac fricando pelliculam perruptam exiit, prodiitque E. speciosa ficcis pedibus aquae aliquamdiu insidens, unde tandem se liberabat in auras.



PHRYGANEÆ.

Bicaudata. 1. P. alis venoso reticulatis, thorace medio sulco longitudinali, cauda bifeta.

Corpus digitum æquat; cauda interdum corpus subæquat.

β. B. fronte puncto, thorace medio linea longitudinali flava.

Statura præcedentis, sed triplo fere minor.

Nebulosa. 2. P. nigra, alis incumbentibus cinereo nebulosis, caudæ fetis truncatis.

* Grammatica. 3. P. alis hyalinis flavescens fronte V. vel C. nigro inscripta, cauda bifeta.

Larva intra tubulum conicum arundinaceum latet, quem nunquam egreditur. Quando in altum se promovere cupit, caput, atque sex pedes quibus remigat, protendit, antici brevissimi, postici vero longissimi sunt. Caput flavum. Thorax cinereus. Reperi complures ejusmodi larvas ad arundines stagni mense Majo e quibus omnibus P. Grammaticas obtinui.



HEMEROBIUS. Land = Libelle,
Nacht = Nymphe.

Perla. 1. H. viridis alis hyalinis, vasis
viridibus. S. N. L.

Chryfops. 2. H. viridi nigroque varius,
alis hyalinis reticulatis oculis
auratis.

*Aureus oculorum nitor paulo post vi-
tam perit.*

Fornica leo β . 3. H. glaber alis hyalinis
maculis nigris, & una marginali
alba apicem versus; antennis cla-
vatis.

*Ræf. inf. 2. aquat. 2. t. 20. pag. 126.
die größte Land = Libelle, oder
Nacht = Nymphe.*

*Larva intra arenam latitat formicis
plurimum victitans, atque hinc appel-
latur Ameisrauber, Ameis-Edwe.*

PANORPA.

Communis. 1. P. alis æqualibus nigro ma-
culatis. S. N. L.

Ald. inf. 3. t. 5. f. 9. culex cauda scorpionis.

*Mas. Cauda scorpionis in modum sur-
sum incurvata articulo ultimo crassio-
re, & duobus spiculis armato. Fe-
mi-*

mina abdomine attenuato, parte postrema bifida, retractili.

RAPHIDIA.

Ophiosis. 1. R. capite depresso, ore maxilloso, alis hyalinis macula marginali fusca.

Mas abdomine mutico. Femina cauda setosa: seta recurva corpore breviori.

* Styriaca. 2. R. pedibus anticis capiti annexis, antennis filiformibus thorace valde elongato brevioribus, alis hyalinis macula marginali fulva.

Ad sepes horti tres repertæ.

Oculi magni prominuli virides aurati.

Os palpis 4. Pedes antici femoribus longis gracilibus, tibiis decoloribus latis crassis dentatis denticulo ultimo longiore & unco majore instruuntur.

Aegre ac tarde progreditur, nempe unco, & tibiis complicatis solis femorum geniculis insistens, quibus explicatis ac ascendendum utitur. Abdomen oblongum ovatum fulvum albo maculatum.



ORDO V.

HYMENOPTERA. Mit häutigten
Flügelu.

TENTHREDO.

* *Antennis clavatis.*

Nitens. 1. T. viridis glabra, nitida, antennis clavatis, pedibusque luteis, abdomine subtus cærulescente.

*Ex Carniolia.**In abdominis dorso macula quadrilatera fusca per 4.5.6.7. segmentum extensa.*

Cl. SCOPOLI in epif. habitat in floribus Gymnomonospermis radiatis & umbellis Dauci Carotæ. Antennarium articuli 5. ultimi crassiores. Palpi 4. colore pedum. Squamma inter maxillas hæmisphærica ferruginea. Maxillæ basi dente notatæ. Crura, antennæ, alarum margo exterior ferruginei coloris; tibiæ flavæ. Aculeus ferrugineus. Variat palpis fuscis.

** *Antennis pectinatis.*

* Hirsuta. 2. T. nigra, villosa, antennis pectinatis obtusis, thorace glabro, pedibus concoloribus.

Fortassis varietas T. Juniperi. Linn.

*** An-

*** *Antennis filiformibus articulis 7. s. 8. excepta basi.*

* *Viridis.* 3. T. antennis septemnodis, corpore viridi, costa alarum superiorum longitudinali concolore, abdomine supra dentis marginibus fusco.

Habitat in Fraxino.

Rosæ. 4. T. antennis septemnodis, corpore flavo, costa alarum superiorum longitudinali nigra. S. N. L.

Habitat in Rosa.

β. R. antennis filiformibus absque nodis, setis lateralibus armatis. *Cæterum simillima.*

* *Flava.* 5. T. antennis septemnodis, pedibusque flavis, abdomine concolore apice nigro, alarum apicibus fuliginosis.

Costa alarum primorum longitudinalis flava. In lateribus abdominis ad basin macula alba.

* *Rufipes.* 6. T. nigra, glabra, antennis septemnodis, pedibus rufis.

Costa alarum superiorum longitudinalis nigra. In lateribus abdominis ad basin macula alba.



ICHNEUMON.

* *Abdomine sessili mucronato.*

Gigas. 1. I. abdomine cylindrico, mucronato ferrugineo: fascia lata nigra, thorace villosa nigro, antennis pedibusque ferrugineis.

Habitat in arboribus coniferis.

Abdomen segmentis novem, fascia nigra segmentum 3. 4. 5. 6. complectitur. Mas.

β. G. segmentis abdominis 1. 7. 8. nigris intermediis ferrugineis, pedibus posticis nigris ferrugineo variis. Corpore multo graciliore, tribus lineis brevior. Femina.

Cl. SCOPOLI in *epif. Ichneumon coniferarum. Habitat in arboribus coniferis, & intra fodinas nostras Zucker dictus a zucken.*

Roes. inf. 2. vesp. T. 8. 9, pag. 37. die größte Holzwespe.

** *Scutello thoraci concolore; antennis nigris setaceis.*

* Pygmæus. 2. I. niger, abdomine subpetiolato falcato, rufo, immaculato alis nigris.

*** *Alis*

*** *Alis byalinis.*

Manifestator. 3. I. corpore atro, immacu-
lato, abdomine sessili cylindrico,
antennis filiformibus, pedibus ru-
fis. S. N. L.

*Corpus semialterum aculeus duos digi-
tos æquat.*

* Excitator. 4. I. niger, antennis filifor-
mibus, abdomine falcato supra
lineis 4. exalbidis, pedibus fer-
rugineis.

* Visitator. 5. I. niger, abdomine com-
presso petiolato petiolo elonga-
to, tibiis posticis clavatis.

*Antennæ deficiunt. Setæ duæ laterales
aculei apice albæ.*

* Domator. 6. I. niger, antennis setaceis,
abdomine petiolato, pedibus rufis.

Aculeus interdum corpore sesquolongior.

* Brassicariæ. 7. I. ater, abdomine subpe-
tiolato, pedibus ferrugineis, acu-
leo brevissimo, fetis duabus la-
teralibus clavatis.

Ex Carniolia.

*Fortassis Compunctator Linn. anten-
næ deficiunt. Aculeus lineam duode-
cimalem parum excedit.*

G 5

Cl.



Cl. SCOPOLI in epif. Parasita.
Ex pupa P. Brassicariæ.

- * Atalantæ. 8. I. ferrugineus politus, abdomine subpetiolato : lineis supra transversis nigris, aculeo antennis filiformibus brevior.

Tres obtinui ex pupis P. Atalantæ.

- Compunctator. 9. I. corpore atro, immaculato abdomine subpetiolato oblongo, pedibus rufis ; alis macula marginali nigra, aculeo antennis brevior.

SPHEX.

* *Abdomine petiolato : petiolo clongato.*

- * Hortensis. 1. S. nigra, glabra, abdomine petiolato : medio ferrugineo, maxillis porrectis denticulatis.

Rostrum retractile bivalve linguam continens. Thoracis latera maculis lucidis. Alæ abdomine breviores sed non dimidio. Fortassis varietas S. Sabulosæ. Linn.

- Spirifex. 2. S. atra, thorace tomentoso, petiolo cylindrico : uniarticulato flavo sere longitudine abdominis.

An-



Antennæ basi flavæ. Pedes omnes flavi, ad basim nigri: Postici femorum & tibiærum apicibus nigris.

- * *Disparis.* 3. S. ferruginea, abdominis petiolati segmentis duobus postremis nigris, antennis medio albidis.

Complures ex pupis Phalænæ Disparis obtinui.

- * *Annularis.* 4. S. nigra petiolo concolore, abdominis segmentis duobus primis ferrugineis, reliquis nigris: apice macula alba, antennis fascia alba annulatis.

Scutellum nigrum macula alba notatum.

- * *Truncata.* 5. S. ferruginea, abdomine compresso truncato postice nigro, antennis corpus subæquantibus.

** *Abdomine subseffili.*

- Viatica.* 6. S. nigra, alis fuscis, abdomine antice ferrugineo, cingulis nigris.
S. N. L.

Habitat in limo arenoso; fodit cuniculum, occidit larvam phalænæ, attrahit, sepelit, imposito ovo obturat.
S. N. L.

Ресѣ-

Pectinipes. 7. S. nigra, glabra, abdomine polito : anteriore ferrugineo, alis fuscis, antennis brevibus, pedibus omnibus ciliatis.

Ignita. 8. S. glabra, viridis nitida, antennis nigris, abdomine rubro aureo : apice quadridentato.

VESPA. Wespe.

Crabro. 1. V. thorace nigro, antice rufo immaculato, abdomine flavo : segmentis 4. 5. punctis duobus nigris.

*Habitat in arboribus cavis. vulg. Horniß.
In segmentis 2. 3. fascia nigra dentata corporis longitudo $\frac{2}{3}$ digiti excedit.*

Vulgaris. 2. V. thorace nigro, antice duabus obliquis, postice quatuor lineolis conjugatis flavescens, abdomine flavo : cingulis punctisque nigris.

Sub tectis frequens.

Parietum. 3. V. nigra, abdomine fasciis 5. flavis : prima remotissima. S. N. L.

In thorace basin versus lineole sex conjugate, in segmento secundo puncta duo exigua flava.

Ha-

Habitat in foraminibus parietum lignorum.

β. P. nigra, abdomine fasciis sex flavis: prima remotissima.

Præcedenti simillima sed major.

Muraria. 4. V. nigra, thorace basi punctis quatuor flavis, abdomine fasciis quatuor flavis: prima remotissima.

Coarctata. 5. V. nigra abdominis primo articulo infundibuliformi, secundo campanulato maximo. S. N. L.

* Minima. 6. V. nigra, thorace immaculato, abdomine fasciis tribus flavis: prima remotissima.

Præcedentibus omnibus minor.

A P I S. Siene.

Longicornis. 1. A. antennis filiformibus longitudine corporis hirsuti. S. N. L.

α. L. corpore hirsuto fulvo.

β. L. corpore hirsuto albicante.

Mellifera. 2. A. pubescens, thorace subgriseo, abdomine fusco, pedibus posticis glabris utrinque margine ciliatis. S. N. L.

* Bom-

110 ORDO V. HYMENOPTERA.

* *Bombinatrices hirsutissime vulg.* Hummel.
Violacea. 3. A. hirsuta, atra, alis cæru-
lescentibus. S. N. L.

β. V. antennis apicem versus fascia
flava annulatis. Cæterum priori si-
millima. Fortassis sexus alter.

Terrestris. β. 4. A. hirsuta nigra, thoracis
& abdominis cingulo flavo, ano
albo.

Cingula flava subtus non coeunt.

Lapidaria. 5. A. hirsuta: atra, ano fulvo.
S. N. L.

Habitat in acervo lapidum.

* Minima. 6. A. hirsuta thorace rufo,
abdomine nigro postice albi-
cante.

Reliquis omnibus minor.

Tropica β. 7. A. hirsuta: nigra, abdo-
mine postice luteo.

Hypnorum β. 8. A. hirsuta flava, thora-
cis cingulo, abdominisque fascia
nigris; ano albo.

OR-



ORDO VI.

DIPTERA. Mit zweyen Flügeln.

TIPULA. Große Mücke.

* *Alis patentibus.*

Variegata. β . 1. T. alis hyalinis : macula marginali fusca, abdomine nigro : cingulis flavis.

Mas antennis setaceis armatis, setis lateralibus rarioribus. Abdomine attenuato : membro cuspidato bifido. Femina antennis pectinatis abdomine crassiore truncato. Reperti in copula.

Pra-

Cum dipterorum Characteres LINNÆANI nonnullis obscuri minusque exacti videantur, eos hic recenseo quos Ch. SCOPOLI definiuit mihi- que in epistola communicaverat. OESTRUS Linn. bene. TIPULA. Os elongatum, proboscidem referens, antice emarginatum palpiferum : palpis 4, majorum articulo ultimo longiore subulato. MUSCA. Rostrum e basi geniculata inflexile intra labia carnosâ, fovens setam unicam, vagina apice dilatata receptam, e cujus basi duo palpi clavati prodeunt. CONOPS. Rostrum e basi geniculata inflexile intra labia cornea producta, fovens setas tres, quorum minores palpos gerunt. TABANUS. Rostrum porrectum,

v2-



Pratensis. 2. T. alis subcinereis : vasis fuscis, punctoque marginali obscuro, fronte fulva. S. N. L.

Habitat in pratis.

Sexus uterque antennis setaceis armatis setis rarioribus. Mas abdomine attenuato, membre cuspidato bifido. Femina abdomine crassiore truncato. Reperti in copula.

Terrestris. 3. T. alis hyalinis : puncto marginali fusco, abdominis dorso cinereo. S. N. L.

Atrata. 4. T. alis hyalinis puncto marginali, corporeque atro, pedibus rufis.

Mas antennis armatis setis rarioribus. Abdominis parte anteriore ferruginea. Femina antennis pectinatis, abdomine atro immaculato. Reliqua sexus differentia eadem, ac in prioribus. Reperti in copula.

Ma-

vagina fovente setas 5. *Antennarum* articulus ultimus subulatus. BOMBYLIUS *Rostrum* porrectum longum, vagina bifida fovente setas duas tertia breviora tectas. ASILUS *Rostrum* porrectum, vagina bivalvi, fovente setam articulatam. HIPPOBOSCA. *Rostrum* porrectum, vagina semibifida, fovente setam rectam subulatam non articulatam.

Maculata. 5. T. alis hyalinis maculis duabus fuscis, abdomine polito fusco : subtus & lateribus ferrugineo maculatis.

In utroque abdominis latere puncta septem ferruginea.

* Maxima. 6. T. alis fuscis albo maculatis; pedibus longissimis.

Antennæ armatæ setis rarioribus. Abdomen postice crassum truncatam. Alæ extensæ duos & medium, pedes postici reliquis aliquantum longiores tres prope digitos æquant.

Annulata. 7. T. alis fusco variegatis, femoribus annulo albo. S. N. L.

* * *Alis incumbentibus.*

Febrilis. 8. T. atra, hirta, alis nigricantibus costa marginali atra, antennis filiformibus nodis 8. pilis rarioribus lateralibus.

Habitat in locis suffocatis.

In pedibus antice femora media apice spinis duabus inæqualibus.

H

MU-



MUSCA. Fliege.

* Filatæ. *Antennis simplicibus, absque filolaterali.*

Morio. 1. M. antennis filatis subulatis, corpore hirto atro, alis dimidiato nigris. S. N. L.

* Rex. 2. M. antennis clavatis mucronatis, basi coadunatis, thorace & scutello viridi, abdomine cæruleo sulcato: sulcis transversis.

Color viridis, ♂ cæruleus nitens, elegantissimus.

** Armatæ. *Antennis cum seta, aut pluma laterali.*

Festiva. 3. M. antennis setariis, nigra nuda, scutello flavo, thorace lineis lateralibus, abdomine cingulis quatuor interruptis pedibusque flavis.

Costa alarum longitudinalis nigra.

Ribesii. 4. M. antennis setariis nigra, nudiuscula, thorace immaculato cingulis quatuor flavis: primo interrupto. S. N. L.

Habitat inter aphides Ribeos.

Pyrastris. 5. M. antennis setariis nigra, nudiuscula. Scutello decolore, abdo-

domine sex lunulis flavis conjugatis, antrorsum recurvatis.

Habitat inter aphides Pyri.

Cæsar. 6. M. antennis plumatis pilosa viridi nitens, pedibus nigris. *S. N. L.*

Fenestralis. 7. M. antennis setariis subpilosa, atra, abdomine supra rugoso striis albis. *S. N. L.*

Carnaria. 8. M. antennis plumatis pilosa nigra, thorace lineis pallidioribus, abdomine nitidulo tessellato: major. *S. N. L.*

Habitat in cadaveribus.

Domestica. 9. M. antennis plumatis pilosa nigra, thorace lineis quinque obsoletis, abdomine nitidulo tessellato: minor. *S. N. L.*

Habitat in domibus.

Lateralis. 10. M. antennis setariis pilosa nigricans, abdominis lateribus ferrugineis. *S. N. L.*

Cupraria. 11. M. antennis setariis glabra ænea thorace viridi, abdomine cupreo oblongo, postice dilatato, sulcato: sulcis transversis, lateribus nudis, alis macula fuliginosa.

Cerasi. 12. M. antennis setariis, alis albis, fasciis fuscis inæqualibus : posticis exterius connexis. S. N. L.

Habitat in cerasorum nucleis.

Florea. β . 13. M. antennis setariis, tomentosa thorace fasciis duabus nigris inæqualibus, abdomine fascia interrupta duabusque luteis subabruptis.

* Punctata. 14. M. antennis setariis nuda, thorace nigro, abdomine ovato ferrugineo : supra punctis tribus nigris.

* Deceptoria. 15. M. antennis setariis pilosa, abdomine flavo subpellucido : per medium linea longitudinali nigra.

Abdomen pro varia lucis incidentia puncta nitida exhibet. Alarum costa basim versus ferruginea.

Mellina. 16. M. antennis setariis, nuda capite & thorace subæneis, abdomine nigro polito : maculis quatuor ferrugineis tetragonis.

Habitat inter Aphides quibus victitat.
S. N. L.

Parietina. 17. M. antennis setariis, nigrescens, fronte testacea, alis fuscis albo



albo punctatis: punctis confluentibus, & plurimis solitariis.

TABANUS. *Wich = Brehme.*

Bovinus. 1. T. oculis virescentibus, abdominis dorso maculis albis trigonis longitudinalibus, pedibus fuscis, femoribus intermediis subluteis.

β. T. absque maculis albis trigonis. *Cæterum priori simillimus. Fortassis sexus alter.*

Equis infestus.

Cæcutiens. 2. T. oculis nigro punctatis, alis fuscis: maculis duabus albis.

Pluvialis. 3. T. oculis viridibus, fasciis quaternis nigris undatis, alis fusco punctatis. S. N. L.

CULEX. *Mücke vulg. Gelse.*

† Pipiens. 1. C. cinereus, abdomine annulis fuscis octo. S. N. L.

Larva apus virescens habitat in stagnis. In thorace Saccæli duo prominentes reticulati, totidemque in abdomenis tergo versus caudam. Oculi duo nigri distincti. Caput inter, ac thoracem fascia flava. Os elongatum tubulis duobus mobilibus apice nodosis.

H 3

Pu-

Pupa *bicornis reversa*, ex qua prodivit
C. P. *antennis plumosis*. Mas.

EMPIS.

- Petiolata. 1. E. nigra antennis clavatis mucronatis, abdomine petiolato, cingulis quatuor subluteis, alis ad marginem exteriorem fuscescentibus.

CONOPS.

- Tricolor. 1. C. niger tomentosus, antennis plumatis, thoracis margine scutelloque flavis, abdomine postice villosa albicante, alis fusco maculatis.
 - β. T. abdomine cordato. *Præcedenti simillimus, sed triplo fere minor.*
- Interruptus. 2. C. thorace tomentoso, antennis subplumatis, abdomine nigro lucido : fascia flava interrupta.
- Zonarius. 3. C. flavus antennis plumatis abdomine lævi subpellucido : supra cingulis duobus, subtus tribus nigris.

Alæ ad marginem exteriorem flavescentes.

- Pécopyses. 4. C. niger tomentosus, thorace atro, antennis plumatis, abdo-



domine postice villosa flavo; alis
fusca maculatis.

ASILUS.

Crabroniformis. 1. A. tomentosus abdo-
mine lato, antice nigro, postice
flavo inflexo. *S. N. L.*

Ater. 2. A. hirsutus, totus niger, barba
albida, antennis clavatis, alis ni-
grescentibus.

Gilvus. 3. A. niger tomentosus, anten-
nis subulatis, abdomine supra
rufo.

Germanicus. 4. A. hirtus subcinereus, fe-
moribus nigris tibiis ferrugineis,
alis fuscis basi albis. *S. N. L.*

Antennae deficiunt.

BOMBYLIUS.

Minor. β . 1. B. niger, capite thorace &
pectore villosis albicantibus, ro-
stro setaceo, corporis longitu-
dine, alis immaculatis, abdomi-
ne cordato.

γ . M. flavescens glaber, thoracis ab-
dominisque medio linea nigra,
rostrum setaceo dimidii corporis
longitudine, alis immaculatis.

H 4

HIP-



HIPPOBOSCA.

Equina. 1. H. thorace cordato, depresso polito fusco, albo maculato alis obtusis.

Equis infesta. Fliegende Pferd-Laus.

ORDO VII.

APTERA. Ohne Flügel.

LEPISMA.

Terrestris. β . 1. L. nuda, subargentea, abdomine attenuato, cauda triplici, seta media corpore sesquilingiore.

Habitat in musco.

Antennae obtuse corporis dimidii longitudine. Squamulae corporis digitos inquinant.

• Bifurca. 2. L. nuda, cauda duplici.

Habitat inter saxa munientia littus maris prope Tergestum uberrime. Cl. SCOPOLI in epis.

PODURA.

Aquatica. 1. P. fusca, capite depresso, ore maxilloso, antennis brevibus obtu-

tufis, palpis quatuor, collo elongato teretiufculo.

Habitat in stagnis.

Cauda bifurca, fetis duabus lineam duodecimalem longis.

* Maritima. 2. P. oblonga, nitens, ferruginea.

Habitat sub faxis post maris refluxum Tergesti. Cl. SCOPOLI in epis.

* Macroura. 3. P. oblonga, cinerea, furca longiffima.

Habitat in muris circa Tergestum retro arcem & circa Possessionem L. B. DEFIN. Cl. SCOPOLI in epis.

ACARUS. Milbe.

† Aquaticus. 1. A. sanguineus, oculis nigris, abdomine depresso tomentoso, postice obtuso.

Habitat in stagnis.

Ræs. inf. 3. pag. 157. die hoch=rotthe Wasser=Milbe.

Holofericeus. 2. A. abdomine depresso tomentoso, postice retuso. S. N. L.

Habitat in agris, & campis. Simillima præcedenti.

Ræs. inf. 3. pag. 157. die hoch=rotthe Erd=Milbe.

H 5

† Co-



† Coleoptratorum. 3. A. rubrus, ano albicante, pedibus anticis, & posticis longioribus.

Habitat in Scarabæis, frequentissime reperi in S. Vespillone, S. Stercorario, & Vernali.

Ræs. inf. 3. pag. 157. die Insecten-Milbe.

† Cancroides. 4. A. antennis ferrugineis, cheliformibus, abdomine ovato depresso. S. N. L.

Repertus in pedibus muscæ, quos chelis suis firmissime apprehendit.

Ricinus. 5. A. globofo ovatus albidus pinguis, antice macula fusca rotunda, antennis clavatis.

Habitat in canibus vulg. Hundszeeß.

ARANE A. Spinne.

Diadema. 1. A. abdomine subglobofo rubro fusco, cruce albo punctata. S. N. L.

Habitat in betulis. vulg. Kreuzspinne.

Fumigata. 2. A. abdomine ovato fusco: basi punctis duobus albis. S. N. L.

Habitat in campis.

Bipunctata. 3. A. abdomine globofo atro, punctis duobus excavatis. S. N. L.

Habitat in fenestris.

Redi-



Redimita. 4. A. abdomine oblongo, ovato
albido: annulo ovali dorsali fan-
guineo, introrsum denticulato.

Habitat in hortis.

Saccata. 5. A. abdomine ovato, ferrugi-
neo, fusco. S. N. L.

*Habitat in terra circumferens ubique se-
cum Saccum suorum ovorum. S. N. L.*

Sexpunctata. 6. A. abdomine oblongo,
punctorum excavatorum paribus
tribus. S. N. L.

* Chryfops. 7. A. nigra, abdomine subglo-
boso, rubro, supra in medio li-
nea longitudinali nigra, oculis
sex auratis.

Ex Carniolia.

Habitat in agris & hortis.

*Linea nigra ad apicem abdominis non
pertingit. Situs oculorum sequens.*

*Fortassis varietas Senoculatæ Linn. ni-
mis breviter descriptæ.*

Viatica. β. 8. A. corpore rubro fusco, ab-
domine depresso rhombico, pedi-
bus quatuor posticis brevissimis.

* Vrinatoria. 9. A. fusca nitens abdomine
ovato infra aquam argenti vivi
splendore, extra hanc nebuloso.

Habitat in stagnis.

SCOR-

SCORPIUS.

Europæus. I. S. pectinibus 18. dentatis,
manibus unguulatis. S. N. L.

*Habitat intra cortices fagi in sylva
montis Wotsch ad Studenitz in
Styria inferiore. Longitudo corporis
una cum cauda vix digitum æquat.*

MONOCULUS.

† Pulex. I. M. antennis dichotomis, cau-
da inflexa. S. N. L.

Habitat in stagnis.

*Colore subviridis. Antennæ basi simpli-
ces, extrorsum bifidæ pilis lateralibus
instructæ. Oculi nigri minoribus octo
globulis pellucidis cincti, corpus tenui
pellicula tectum infra quam pedes, &
intestinum longum ungue terminatum
videntur.*

Swamerdam. Pulex arborefcens.
Wassertwurm, mit Baumförmigen
Fühlhörnern.

† Apus.

M. Pulex. Oculos in orbem volvit, ac revolvit, tum-
que globuli extimi situm mutantés jam translucēt,
jam opaci sunt. Triplici gaudet motu, antennis
remigans leniter natat, saltat, & in gyrum se agit.
Pedes intra pelliculam reconditi continenter tremunt,
bos tamen, ut & intestinum longum per aperturam
aliquam interdum protrudit.

† Apus. 2. M. testa subcompressa antice
retusa postice truncata, cauda
biseta. S. N. L.

Habitat in stagnis.

† Conchaceus. 3. M. antennis capillaribus
multiplicibus testa bivalvi. S. N. L.

Habitat in stagnis.

ONISCUS.

Afilus. β. 1. O. abdomine oblongo semi-
ovali postice utroque latere squa-
ma lanceolata oblecto.

Cl. SCOPOLI in *epif.* Oniscus cau-
da rotundata stilis simplicibus.

Habitat sub saxis ad littus maris.
Adriatici circa Tergestum. Squa-
me acute integerrime lanceolatae cau-
de adpositae differentiam constituent.

* Tridentatus. 2. O. semicylindricus cauda
tridentata truncata subtus squa-
mis binis semitecta. Cl. SCOPOLI
in *epif.*

Habitat in mari Adriatico.

Assel-

Monoculos, Acaros & Poduras aquaticas reperi
in stagnis seu piscinis ad Castrum Herberstorfen-
se, in quibus etiam non raro Polypi occurrunt
Virides: Corpore aequali tentaculis senis, item
Albi: Corpore aequali tentaculis novem.

Affellus. 3. O. ovalis cauda obtusa bifida.
S. N. L.

Habitat in locis humidis, lignis putridis.

Ald. inf. 5. pag. 150. Kelller & Esel, item Holzweentle vulg. Aistel.

Armadillo. 4. O. ovalis coleoptratus nitens lividus. Abdomine postice obtuso integro.

Habitat sub lapidibus.

β. A. ovalis coleoptratus nitens niger punctis fulvis variegatus abdomine postice obtuso integro.

Submissus a Cl. SCOPOLI sub Saxis habitat cum Scorpionibus.

In utroque pedes plures quam quatuordecim, segmenta corporis decem præter caput & caudam.

SCOLOPENDRA.

Forficata. 1. S. pedibus utrinque quindecim posticis duobus multo longioribus.

Habitat in locis humidis.

Electrica. 2. S. corpore tenuissimo filari pedibus utrinque LXX.

Habitat in terra.

In tenebris lucem spargit.

JULUS.

Terrestris. 1. J. pedibus utrinque C.
S. N. L.

Habitat sub terra.

* Scolopendricus. 2. J. corpore lineari de-
presso pedibus utrinque XXXII.

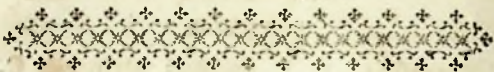
*Segmenta abdominis utrinque excisa den-
ticulo terminantur; superne serie du-
plici punctorum elevatorum colore in-
equaliter alternantium.*

*Habitat in locis humidis, lignis pu-
tridis.*



IN-





INDEX

GENERUM ET SPECIERUM.

Asteriscus * notat speciem novam, *litera Græca* varietatem specificam, *signum Crucis* insectum ob corporis parvitatem in Museo non asservari vel casu aliquo interiisse.

	<i>Pag.</i>		<i>Pag.</i>
<p>SCARABÆUS - 17</p> <p>1. Nasicornis.</p> <p>2. Nuchicornis.</p> <p>— Nuchicornis. β.</p> <p>3. Bifidus. *</p> <p>4. Fimetarius.</p> <p>— Fimetarius. β.</p> <p>5. Stercorarius.</p> <p>6. Vernalis.</p> <p>7. Auratus.</p> <p>— Auratus. β.</p> <p>— Auratus. γ.</p> <p>8. Melolontha.</p> <p>— Melolontha. β.</p> <p>9. Argenteus. *</p> <p>10. Funestus. *</p> <p>11. Fasciatus. *</p>	<p>12. Adiaphorus. *</p> <p>13. Rugosus. *</p> <p>— Rugosus. β.</p> <p>14. Agricola. *</p> <p>15. Hirtus. *</p> <p>16. Solstitialis.</p> <p>17. Cervus.</p> <p>— Cervus. β.</p>	<p>DERMESTES - 22</p> <p>1. Lardarius.</p> <p>2. Violaceus.</p> <p>3. Pello.</p> <p>4. Undatus. β.</p>	<p>SILPHEA - - 23</p> <p>1. Thoracica.</p> <p>2. Atrata.</p> <p>3. Ob-</p>



INDEX GENERUM ET SPECIERUM.

Pag.

3. Obscura.

4. Vespillo.

COCCINELLA - 24

1. 2 punctata.

2. 3 punctata.

3. 7 punctata.

4. 14 punctata.

5. Ocellata. β .

6. 12 guttata. *

7. 14 guttata. β .

8. 18 guttata.

9. 6 pustulata.

10. 4 pustulata.

11. 14 maculata. *

CHRYSOMELA - 26

1. Graminis.

2. Alni.

3. Betulæ.

4. Aenea.

5. Polita.

6. 2 punctata.

— 2 punctata. β .

7. Sericea.

8. Nitida. β .

9. Moræi. β .

10. 12 punctata.

Pag.

CURCULIO - - 28

1. Violaceus.

2. Cupreus.

3. Betulæ.

4. Paraplecticus.

5. Purpureus.

6. Germanus.

7. Nucum.

8. Pyri.

9. Argentatus.

10. Ovatus.

11. Viridis.

12. Argyreus. β .

13. Pedestris. *

ATTELABUS - 31

1. Formicarius.

2. Apiarius.

3. Mollis.

— Mollis. β .

CERAMBYX - - 31

1. Coriarius.

— Coriarius. β .

2. Moschaeus.

3. Pilosus. *

4. Aedilis.

5. Textor.

I

6. Su-



INDEX

	<i>Pag.</i>		<i>Pag.</i>
6. Sutor.		10. Collaris.	
7. Cerdo.		11. Arietis.	
8. Inquisitor.		CANTHARIS - 39	
— Inquisitor. <i>β.</i>		1. Noctiluca.	
9. Pedestris. *		2. Fusca.	
10. Scalaris.		3. Sanguinea.	
11. Depressus. *		4. Livida.	
12. Clavatus. *		5. Bipustulata.	
13. Pyriticosus. *		6. Aenea.	
14. Undatus.		ELATER - - 41	
15. Bajulus.		1. Pectinicornis.	
16. Scaber. *		2. Sanguineus.	
17. Sanguineus.		3. Purpureus. *	
18. Violaceus.		4. Sputator.	
LEPTURA - - 36		5. Obscurus.	
1. Aquatica.		6. Linearis.	
— Aquatica. <i>β.</i>		7. Aeneus.	
2. Melanura.		CICINDELA - 42	
— Melanura. <i>β.</i>		1. Campestris.	
— Melanura. <i>γ.</i>		2. Germanica.	
3. Maculata. *		3. Venatoria. *	
4. 4 fasciata.		4. Riparia.	
5. Attenuata.		BUPRESTIS - - 43	
6. Testacea. *		1. Rustica. <i>β.</i>	
7. Grandis. *		2. Cuprea.	
8. Aethiops. *			
9. Regularis. *			

Dy-



GENERUM ET SPECIERUM.

	<i>Pag.</i>		<i>Pag.</i>
DYTISCUS - -	43	NECYDALIS - -	48
1. Marginalis.		1. Minor.	
2. Cinereus.		STAPHYLINUS -	48
— Cinereus. <i>β.</i>		1. Maxillofus.	
3. Maculatus. †		2. Erythropterus.	
4. Natator.		3. Politus.	
CARABUS - -	45	4. Rufus.	
1. Coriaceus.		5. Fulcipes.	
2. Spinipes major.*		FORFICULA -	49
3. Nitens.		1. Auricularia.	
4. Hortensis.		BLATTA - -	49
5. Sycophanta.		1. Lucifuga.*	
6. Spinipes.		— Lucifuga. <i>β.</i>	
7. Germanus.		2. Sylvestris.*	
8. Vulgaris.		— Sylvestris. <i>β.</i>	
9. Piceus.		GRYLLUS - -	50
10. Granarius.*		1. Bipunctatus.	
TENEBRIO - -	47	2. Quadripunctatus.*	
1. Mortifagus.		3. Gryllotalpa.	
MELOE - -	47	4. Domesticus.	
1. Proscarabæus.		— Domesticus. <i>β.</i>	
2. Vesicatorius.		5. Campestris.	
MORDELLA - -	47	— Campestris. <i>β.</i>	
1. Aculeata.		6. Viridissimus.	
— Aculeata. <i>β.</i>			



INDEX

	<i>Pag.</i>		<i>Pag.</i>
7. Falcata. *		8. Nebulosus. *	
8. Verrucivorus.		9. Pudicus. *	
9. Cærulescens.		10. Viridissimus. °	
10. Italicus. β.		11. Oleraceus.	
— Italicus. γ.		12. Bicolor.	
11. Biguttulus.		13. Ater.	
12. Purpureus. *		14. Gothicus. β.	
CICADA - -	53	15. Indus. β.	
1. Spumaria.		16. Umbratilis.	
2. Viridis.		17. Iracundus. *	
3. Longicornis. *		18. Apterus.	
NOTONECTA -	54	19. Aegyptius.	
1. Glauca.		20. Cinereus. *	
2. Sriata.		21. Speciosus. *	
3. Minutissima.		22. Variegatus. *	
NEPA - -	54	23. Pini.	
1. Cicomocoides.		24. Rolandri.	
CIMEX - -	55	25. Ferus.	
1. Lectularius.		26. Frumentarius. *	
2. Lineatus. β.		— Frumentarius. β.	
3. Maurus.		27. Lacustris.	
4. Betulæ.		28. Stagnorum.	
5. Marginatus.		PAPILIO - -	61
6. Notatus. *		1. Machaon.	
7. Pedestris. *		2. Sinon. *	
		3. Cratægi.	
		— Cratægi. β.	

4. Bras-



GENERUM ET SPECIERUM.

<i>Pag.</i>	<i>Pag.</i>
4. Brassicæ.	26. Polychloros.
5. Rapæ.	27. Urticæ.
— Rapæ. <i>β.</i>	28. C. album.
6. Napi.	29. Atalanta.
7. Sinapis.	30. Levana.
8. Cardamines.	31. Prorsa.
— Cardamines. <i>β.</i>	32. Cinxia.
9. Hyale.	— Cinxia. <i>β.</i>
10. Rhamni.	33. Paphia.
11. Rhea. *	34. Aglaja.
12. Pandion. *	35. Lathonia.
13. Jo.	36. Euphrosine.
14. Mæra.	— Euphrosine. <i>β.</i>
— Mæra. <i>β.</i>	37. Niobe.
15. Ligea. <i>β.</i>	38. Berecynthia. *
16. Aegeria.	— Berecynthia. <i>β.</i>
17. Galathea.	39. Betulæ.
18. Semele. <i>β.</i>	— Betulæ. <i>β.</i>
— Semele. <i>γ.</i>	40. Pruni.
19. Jurtina.	41. Argus.
20. Janira.	42. Argiolus.
— Janira. <i>β.</i>	43. Argion.
21. Cardui.	44. Sylvus. *
22. Iris.	45. Rubi.
23. Suspirans. *	46. Tityrus. *
24. Populi. <i>β.</i>	47. Alexis. *
25. Antiopa.	48. Coridon. *



INDEX

	Pag.		Pag.
49. Virgaureæ.		7. Pruni.	
— Virgaureæ. <i>β.</i>		8. Caja.	
— Virgaureæ. <i>γ.</i>		9. Dispar.	
50. Menalcas. *		10. Cotius.	
51. Sylvestris. *		11. Lanestris.	
52. Amyntas. *		12. Chrysothæa.	
53. Fritillarius. *		13. Salicis.	
SPHINX - - 79		14. Lubricipeda.	
1. Tilix.		15. Vidua. *	
2. Ocellata.		16. Hypocastani. *	
3. Convolvuli.		17. Jacobææ.	
4. Pinaltri.		18. Quadra.	
5. Euphorbiæ.		19. Dominula.	
6. Atropos.		20. Quadripuncta- ria. *	
7. Culiciformis.		21. P. Græcum. *	
8. Stellatarum.		22. Pacta.	
9. Fuciformis.		23. Pronuba.	
10. Filipendula.		24. Gamma. <i>β.</i>	
11. Statices.		25. Exclamationis.	
— Statices. <i>β.</i>		26. Secalis.	
PHALÆNA - - 83		27. Decimalis. *	
1. Pavonia.		28. Alniaria. <i>β.</i>	
2. Tau.		29. Saliētaria. *	
3. Quercifolia.		30. Grossulariata.	
4. Potatoria.		— Grossulariata. <i>β.</i>	
5. Pini.		31. Hortulata.	
6. Quercus.		32. Prasina.	
		33. Avel-	



GENERUM ET SPECIERUM.

Pag.	Pag.
33. Avellana.	PHRYGANEAE - 99
34. Farinalis.	1. Bicaudata.
35. Metallica.	— Bicaudata. β .
36. Granella. ρ . †	2. Nebulosa.
37. Pellionella.	3. Grammatica. *
38. Pentadactyla.	HEMEROBIUS - 100
LIBELLULA - - 95	1. Perla.
1. 4 maculata.	2. Chryfops.
2. Flaveola.	3. Formica leo. β .
3. Rubicunda. *	PANORPA - - 100
4. Depressa.	1. Communis.
— Depressa. β .	RAPHIDIA - - 101
5. Aenea.	1. Ophiosis.
6. Grandis. β .	2. Styriaca. *
7. Virgo. α .	TENTHREDO - 102
— Virgo. γ .	1. Nitens.
— Virgo. ϵ .	2. Hirsuta. *
— Virgo. ζ .	3. Viridis. *
8. Puella. α .	4. Rosæ.
— Puella. γ .	— Rosæ. β .
— Puella. δ .	5. Flava. *
EPHEMERA - - 97	6. Rufipes. *
1. Ignita. *	
2. Maculata. *	
3. Culiciformis.	
4. Speciosa. *	



	Pag.		Pag.
ICHNEUMON	- 104	5. Coarctata.	
1. Gigas.		6. Minima. *	
— Gigas. β .		APIS - - 109	
2. Pygmæus. *		1. Longicornis. α .	
3. Manifestator.		— Longicornis. β .	
4. Excitator. *		2. Mellifera.	
5. Visitator. *		3. Violacea.	
6. Domator. *		— Violacea. β .	
7. Brassicariæ. *		4. Terrestris. β .	
8. Atalantæ. *		5. Lapidaria.	
9. Compunctator.		6. Minima. *	
SPHEX - - 106		7. Tropica. β .	
1. Hortensis. *		8. Hypnorum. β .	
2. Spirifex.		TIPULA - - 111	
3. Disparis. *		1. Variegata. β .	
4. Annularis. *		2. Pratensis.	
5. Truncata. *		3. Terrestris.	
6. Viatica.		4. Atrata.	
7. Pestinipes.		5. Maculata.	
8. Ignita.		6. Maxima. *	
VESPA - - 103		7. Annulata.	
1. Crabro.		8. Febrilis.	
2. Vulgaris.		MUSCA - - 114	
3. Parietum.		1. Morio.	
— Parietum. β .		2. Rex. *	
4. Muraria.		3. Festiva.	

4. Ri



GENERUM ET SPECIERUM.

<i>Pag.</i>	<i>Pag.</i>
4. Ribesii.	2. Interruptus. *
5. Pyrastrii.	3. Zonarius. *
6. Cæsar.	4. Pocopyges. *
7. Fenestralis.	ASILUS - - 119
8. Carnaria.	1. Crabroniformis.
9. Domestica.	2. Ater.
10. Lateralis.	3. Gilvus. ,
11. Cupraria.	4. Germanicus.
12. Cerasi.	BOMBYLIUS - 119
13. Florea. <i>β.</i>	1. Minor. <i>β.</i>
14. Punctata. *	— Minor. <i>γ.</i>
15. Deceptoria. *	HIPPOBOSCA - 120
16. Mellina.	1. Equina.
17. Parietina.	LEPISMA - - 120
TABANUS - - 117	1. Terrestris. <i>β.</i>
1. Bovinus.	2. Bifurca. *
— Bovinus. <i>β.</i>	PODURA - - 120
2. Cæcutiens.	1. Aquatica.
3. Pluvialis.	2. Maritima. *
CULEX - - 117	3. Macroura. *
1. Pipiens. †	ACARUS - - 121
EMPIS - - 118	1. Aquaticus. †
1. Petiolata. *	2. Holofericeus.
CONOPS - - 118	3. Coleoptratorum
1. Tricolor. *	4. Can-
— Tricolor. <i>β.</i>	

INDEX GENERUM ET SPECIERUM.

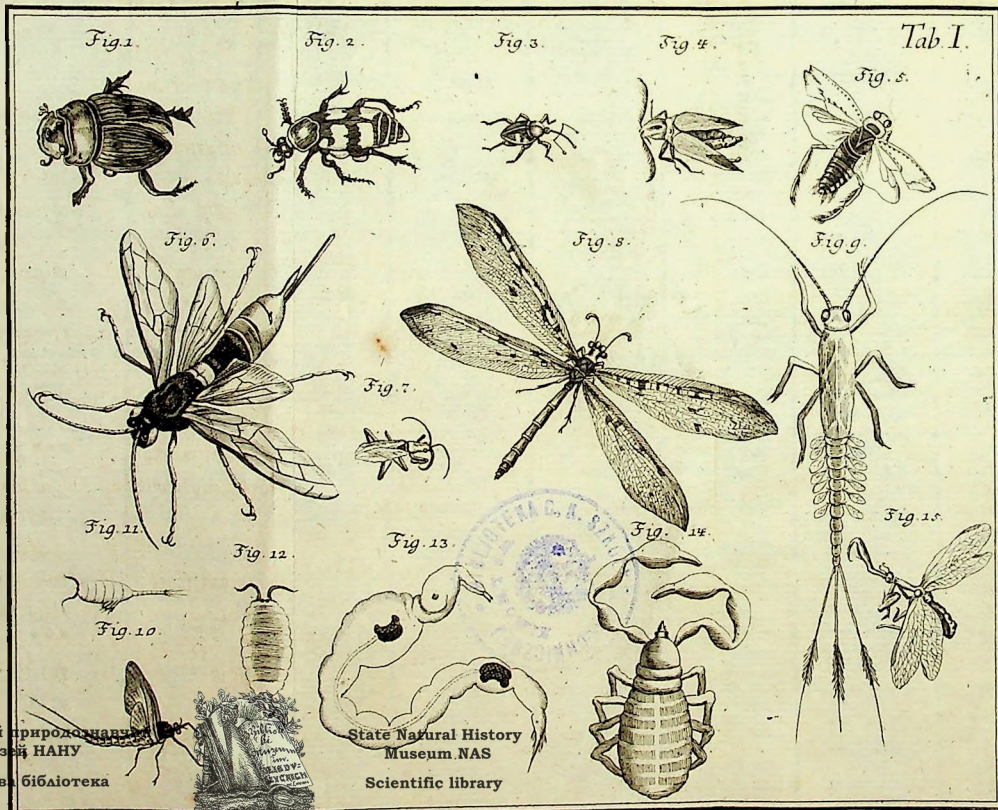
	<i>Pag.</i>		<i>Pag.</i>
4. Cancroides.		2. Apus. †	
5. Ricinus.		3. Conchaceus. †	
ARANEA - -	122	ONISCUS - -	125
1. Diadema.		1. Afilus. β.	
2. Fumigata.		2. Tridentatus. *	
3. Bipunctata.		3. Affellus.	
4. Redimita.		4. Armadillo.	
5. Saccata.		— Armadillo. β.	
6. Sexpunctata.		SCOLOPENDRA	126
7. Chryfops. *		1. Forficata.	
8. Viatica.		2. Electrica.	
9. Urinatoria. *		JULUS - -	127
SCORPIUS - -	124	1. Terrestris.	
1. Europæus.		2. Scolopendri-	
MONOCULUS -	124	cus. *	
1. Pulex. †			

O. A. M. D. G.



ERRATA. CORRIGE.

- Pag.
 18 *** Mutici capite & thorace inermi. ante Fimetarium. omittatur.
 22 semiunciorum semiunciarum
 25 laterali laterali
 29 elytrorum octo. Magnitudo C. Betulae. elytrorum octo. Magnitudo C. Betulae.
 33 Antennorum Antennarum
 38 describenda adscribenda
 41 thorace nitido thorace nitido nigro
 46 curvatus curvatis
 62 oc ac
 66 ** Nymphales. *** Nymphales.
 78 sparsis nigricantibus. sparsis nigricantibus & subocellis obsoletis.
 89 rubra exteriorem rubra ad exteriorem
 92 obsoleta. obsoleta. Femina.
 92 * a * ***
 95 pofficis posticis
 96 a. L. a. V.
 115 lateribus nudis halteribus nudis



Державний природознавчий музей НАНУ
 Науков. бібліотека

State Natural History Museum NAS
 Scientific library

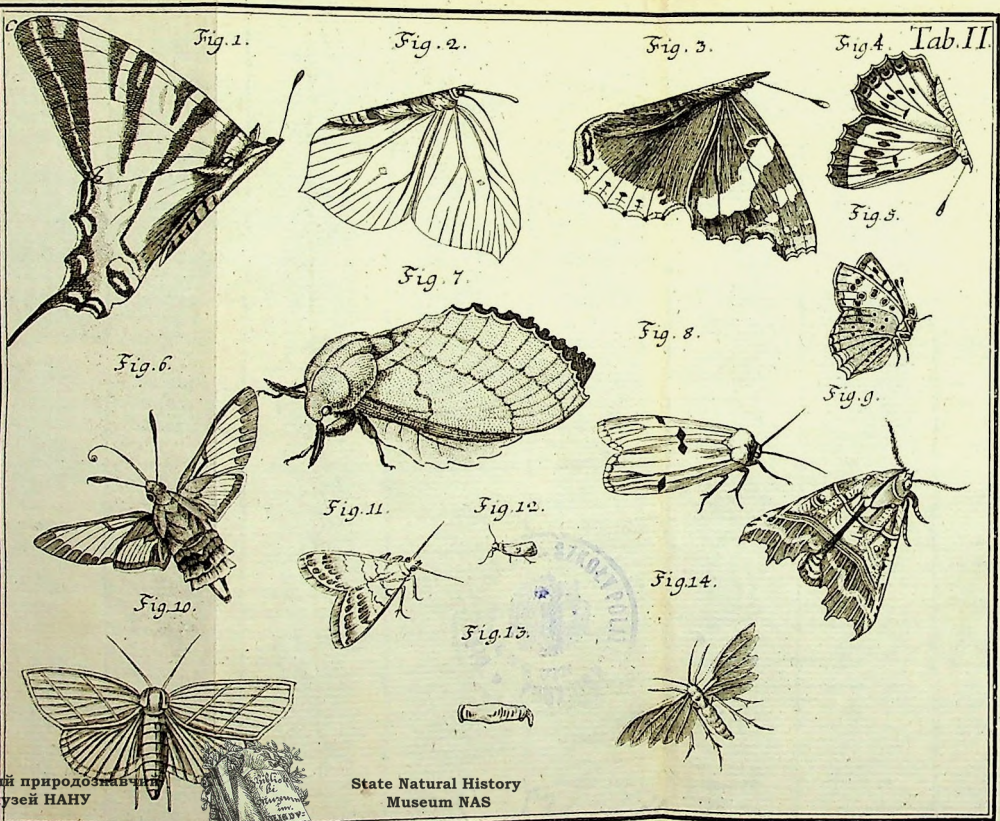


Fig. 1.

Fig. 2.

Fig. 3.

Fig. 4. Tab. II.

Fig. 5.

Fig. 7.

Fig. 8.

Fig. 9.

Fig. 6.

Fig. 11.

Fig. 12.

Fig. 14.

Fig. 10.

Fig. 13.

Державний природознавчий
музей НАНУ

State Natural History
Museum NAS

Наукова бібліотека

Scientific library

J. V. Kaupert, Jun. Sc.

D. O. M. A.
QUOD BONUM, FELIX, FAUSTUM
FORTUNATUMQUE SIT

HUIC ALMÆ AC CELEBERRIMÆ
UNIVERSITATI GRÆCENSI,
SENATUI PHILOSOPHICO,
TOTIQUE REIPUBLICÆ CHRISTIANÆ,
P E R

R. P. GREGORIUM LAINIX,
E SOCIETATE JESU,
FACULTATIS PHILOSOPHICÆ,
DECANUM SPECTABILEM
ANNO A PARTU VIRGINIS
MDCCLXI. DIE III. SEPTEMB.
ACTUS ACADEMICUS CELEBRA-
TUS EST,

IN QUO PRIMUM XXVII.
PRIMA AA. LL. & PHIL. LAUREA,

Dein vero sub
AMPLISSIMO, AC ADMODUM
REVERENDO PATRE

LUDOVICO DEBIEL,
E SOCIETATE JESU,
AA. LL. & PHILOS. NEC NON
SS. THEOL. DOCTORE

ALMÆ AC CELEBERR. HUIUS UNIVERSITATIS

CANCELLARIO,

QUINQUAGINTA SEX CANDIDATIS PER
EUNDEM LICENTIA DONATIS MAGISTE-
RIUM ET DOCTORATUS PHILOSOPHICUS
COLLATA SUNT.

Græcii, Typis baptem Widmanstadii.





N O M I N A
 PROMOTORUM
 BACCALAUREORUM.

Rev. D. Paulus Saffer, Dalm. Segn. ex
Arch. S. J. Conv. Coll. SS. Theol. in 3.
 ann. Auditor.

R. D. Ant. de Perkovitsch, Carn. Kolobrat.
 SS. Theol. in 1. ann. Auditor.

R. D. Jos. Compare, Carn. Vippac. Pres-
 byter. SS. Theol. in 1. ann. Auditor.

R. D. Matthæus Calin, Carn. Vippac. SS.
 Theol. in 1. ann. Auditor.

R. D. Paulus Lackner, Carn. Gothsevens.
 SS. Theol. in 1. ann. Auditor.

D. Leopoldus Volkmer, Styr. Luitten-
 berg. Theol. Cand.

R. D. Ant. Quinz, Nob. Venet. Sappat.
 Theol. Cand.

D. Franc. Xav. Ludwig, Styr. Græcens.
 Phil. 2di anni.

D. Andr. Suligoj, Goritiens.

D. Andr. Wurcko, Styr. Polstrav.

D. Ant. de Brinck, Præn, Styr. Græc.
 c *Cæs. Ferd.*

Phil. 1. anni.

D.



- D. Franc. Paspöck , Styr. Hardberg.
e Cæs. Ferd.
- R. D. Franc. Verz, Goritiens. *e Cæs. Ferd.*
- D. Georg. Jernezi , Carn. Radinens.
- D. Ignat. de Hauslab, S. R. I. E. Styr. Græc.
- D. Ignat. Pabst, Styr. Schwamberg.
- D. Ignat. Schrägl, Præn. Styr. Antimont.
- R. D. Joan. Bapt. de Sussianni, S. R. I.
 Eques, Dalm. Segn, *ex Arch. S. J. Conv.*
Coll.
- R. D. Joan. Kollekar , Dalm. Segn. *ex*
Arch. S. J. Conv. Coll.
- D. Joan. Troll, Præn. Hung. Orobicens.
ex Arch. S. J. Conv. Coll.
- D. Joan. Valtiner , Tyrol. Tilliac. *ex*
Arch. S. J. Conv. Coll.
- D. Joseph. Ebner , Styr. Muræpont.
- D. Joseph. de Garzarolli , Præn. Ital.
 Tergest.
- D. Jos. Schallhamer, Styr. Ehrenhauf.
- D. Jos. Zwölfpoth, Styr. Pafallens. *e Cæs.*
Ferd.
- D. Mich. Pichler , Styr. Schwamberg.
ex Arch. S. J. Conv. Coll.
- D. Mich. Pochnig, Styr. Feringens. *e Cæs.*
Ferd.

Philosophi rmi anni.

NO-



N O M I N A
P R O M O T O R U M
M A G I S T R O R U M.

Illustrissimus & Reverendis. D. Ignat. Comes de Bâtthyan, S. Georgii Militis, & Martyris de Jack Abbas, Hungarus Nemet-Uyvariensis.

R. D. Franc. Maccioli, Styr. Græcens. Presbyter, SS. Theol. Auditor emeritus.

R. D. Georg. Kayser Styr. Græcens. Presbyter, SS. Theol. Auditor emeritus.

R. D. Joseph. Csernics, Goritiens. Presbyter, SS. Theol. Auditor emeritus.

R. D. Ant. Totz, Styr. Schwamberg.

R. D. Franc. Patterer, Styr. Kapfenberg. *ex Arch. S. J. Conv. Coll.*

R. D. Mich. Tergestlin, Styr. Pettov. *ex Arch. S. J. Conv. Coll.*

R. D. Mich. Tschuck, Styr. Marburg. Presbyter Curatus.

R. D. Paul. Saffer, Dalm. Segn. *ex Arch. S. J. Conv. Coll.*

R. D. Adalbertus Weifs, Bohem. Jermes. *e Cæs. Ferd.*

Rev. ac Rel. D. Adrianus Schweiniger, Sacri & ab origine exempti Ord. Cisterciensis Celeber. & Antiquis. Monast. B. M. V. de Rhuna Professor.

R. D. Aloys. Bertholdi, Tyrol. Ananiens. *e Cæs. Ferd.*

SS. Th. in 3. an. Aud. SS. Th. in 2. an. Aud.

Rev.



Rev. ac Rel. D. Aloyf. Ofinez, Sacri & ab
origine exemti Ord. Citterc. Celeberr.
& Antiquif. Monaft. B. M. V. de Rhuna
Profelfus.

R. D. Ant. Korman, Styr. Græc. *ex*
Arch. S. J. Conv. Coll.

R. D. Franc. Goack, Styr. Muræpont.

R. D. Georg Kren, Styr. Welfperg.

R. D. Joan. Bapt. Georg. Grueber, Hung.
Pinckenfeld.

Rev. ac Rel. D. Joan. Perger, Sacri &
Apostolici Ord. fub Reg. S. Aug. Coll.
Eccl. ad D. Vitum in Pöllau Can. Reg.
Lateran.

R. D. Joan. Stiger, Styr. Vindo-Græc.
ex Arch. S. J. Conv. Coll.

R. D. Joan. Urmacher, Tyrol. Ana-
nienf. e Cæf. Ferd.

Rev. ac. Rel. D. Raymund. Zacke Ord.
Apoft. Colleg. Ecclef. ad D. Thomam
in Vorau, Can. Reg. Lateran. S. Aug.

Rev. ac Rel. D. Robertus Schwarz,
Sacri & ab origine exemti Ordinis
Cifterciensis Celeberr. & Antiquiffimi
Monaft. B. M. V. de Rhuna Profelfus.

Rev. ac Rel. D. Ant. Kodolitsch, Sacri &
Apoft. Ord. fub Reg. S. Aug. Coll. Eccl.
ad D. Vitum in Pöllau, Can. Reg.
Lateran.

R. D. Ant. de Perkovitsch, Carn. Kolo-
brat.

SS. Theol. in zdum annum Auditores.

SS. Theol. I. a. Aud.

R. D.



- R. D. Henric. Hasnegger, Austr. Vien-
nensis. } SS. Th. in 1. ann. Audit.
- R. D. Josephus Compare Carn. Vippac.
Presbyter. }
- R. D. Joseph. Mayr, Carinth. Wolf-
sperg, *ex Arch. S. J. Conv. Coll.* }
- R. D. Matthæus Calin, Carn. Vippac. }
- R. D. Joannes Paulus Lackner, Car-
niolus Gottscheviensis, Presbyter. }
- D. Ignat. de Piccardi Præn. Styr. Græcenf.
J. U. Auditor.
- R. D. Ant. Quinz, Nob. Venet. Sappat.
Theol. Candid.
- D. Franc. Tempe, Carinth. Wolffsperg.
Theol. Candid.
- R. D. Joseph. Schott, Styr. Græcenf. Theol.
Candid.
- D. Leopold. Volkmer, Styr. Luttenberg.
Theol. Candid.
- D. Jos. Mohr, de Mohrenberg, & Sonegg
Præn. Carinth. Millestad. Salub. Med.
Cand.
- D. Andr. Trabas, Styr. Marburg. }
- R. D. Ant. Saffran. Styr. Landsperg. *ex*
Arch. S. J. Conv. Coll. } Phil. 2di anni.
- D. Ant. Schopf, Styr. Hetzendorf. *e Cæs.*
Ferd. }
- D. Ferd. Mittermiller, Austr. Weidhof-
fensis, *defendit universam.* }
- D. Franc. de Paula Barbolan, Præn.
Styr. Hiffav. *defendit universam.* } D.

D. Franc. Freyhamer, Austr. Bohemo-
Krutensis.

D. Franc. Leopold. Plapparth. Præn.
Styr. Francens.

Rev. ac Rel. D. Franc. Ign. Leobner,
Sacri & Apostolici Ord. sub Regula S.
Aug. Coll. Eccl. ad D. Vitum in Pöllau
Can. Reg. Lateran.

D. Fr. Xav. Ludwig, Styr. Græcens.

D. Fr. Xav. Sibenbürger, Styr. Prag-
wald. e *Cæs. Ferd.*

D. Fr. Xav. Tholl, Styr. Petov.

D. Jacob. Heidle, Styr. Græcensis.

D. Joan. Leizendorffer, Præn. Styr.
Tifferens.

D. Joan. Marvellack, Styr. ex S. *Wolfgangi.*

D. Joan. Sibenbürger, Styr. Pragwald.

R. D. Joan. Tintor, Dalm. Seg. ex *Arch.*
S. *Ÿ. Conv. Coll.*

D. Joan. Nep. Pregger, Helvetus.

D. Jos. Goriup, Styr. Feistrizens.

R. D. Jos. Rohrmeister, Carinth. Eben-
dorf. e *Cæs. Ferd.*

D. Mich. Jacobitsch, Styr. Ligistiensis.

D. Wolfgang. Reindl, de Reindling
Præn. Styr. Leob.

R. D. Andr. Knees, Carinth. Eberndorf. SS. Th. in
3. an. Aud. e *Cæs. Ferd.*

O.



D. G.

Philosophi 2di anni.