



**Цифрова колекція наукової бібліотеки
Державного природознавчого музею НАНУ**

**Digital collection of the scientific library of the
State Museum of Natural History**

of the National Academy of Sciences of Ukraine

Nowa Ustawa Łowiecka dla Galicyi i W. Ks. Krakowskiego
obowiązująca jd 26 marca 1898 r./ – Kraków: Nakład Krakowskiej
Spółki Myśliwskiej "Wisła", 1898. – 48 s.

Примірник книги скачаний із сайту: <http://lib.smnh.org>

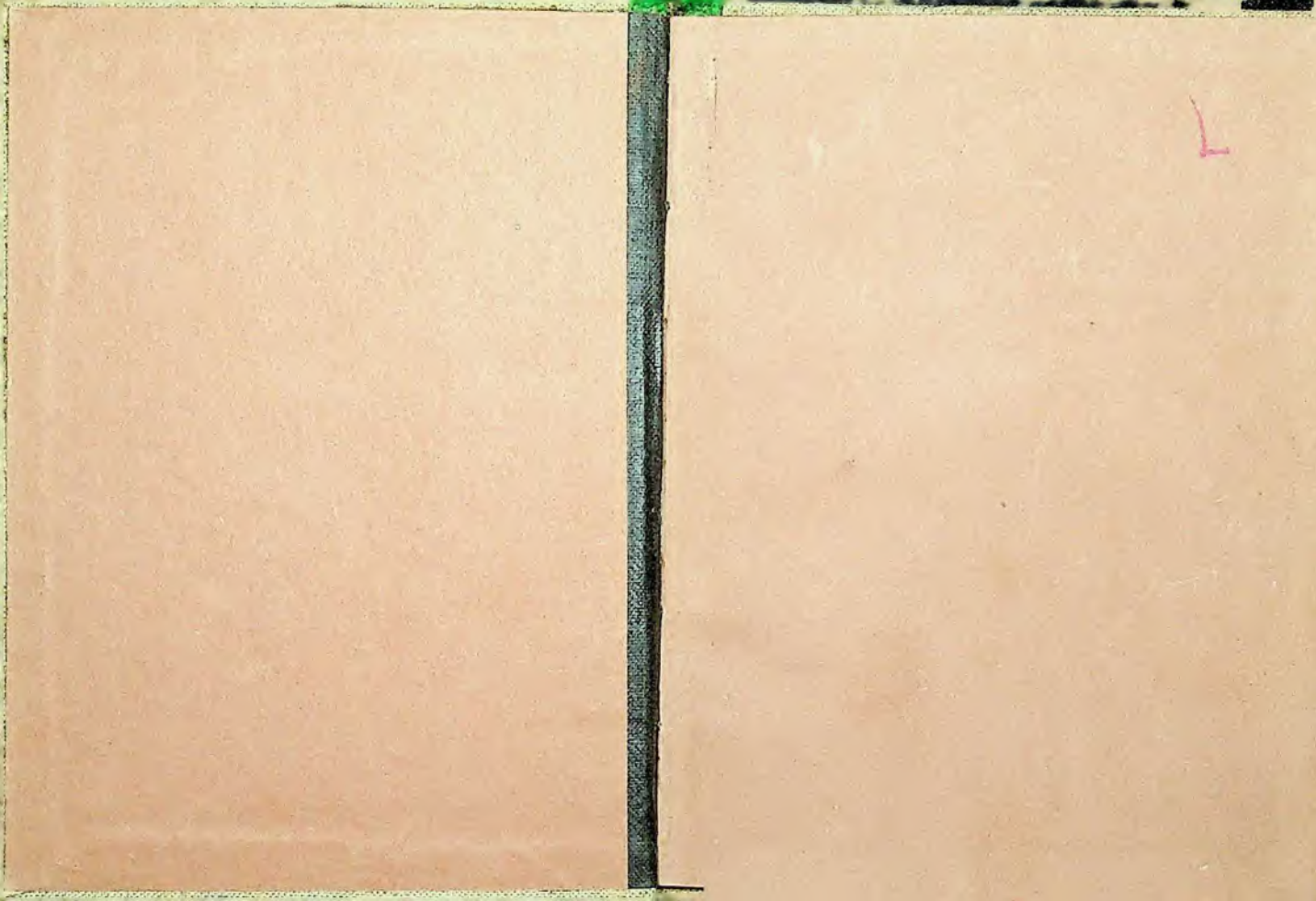
Постійне посилання на сторінку книги:

http://lib.smnh.org/books/nowa_ustawa_lowiecka/

Biblioteka Muzeum im. Dzieduszyckich
we Lwowie.

Sz 21e № 29¹⁹⁰

Nowa Ustawa Łowiecka



1990

W = 4968

Nowa Ustawa Łowiecka

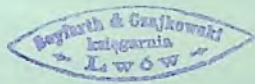
DLA

Galicji i W. Ks. Krakowskiego

OBYWIAZUJĄCA

od 26 marca 1898 r.

~~Mr. i. c. w. h. a. r. a. a.~~
~~B-3431.~~



KRAKÓW.

SKŁAD GŁÓWNY W KSIĘGARNI G. GEBETHNERA I SPÓŁKI.
Naktad Krakowskiej Spółki Myśliwskiej »Wisła«.

1898.

USTAWA

z dnia 5. Marca 1897, którą wydana zostaje ustawa łowiecka dla Królestwa Galicyi i Lodomeryi z Wielkiem Księstwem Krakowskiem.

Za zgodą Sejmu Mojego Królestwa Galicyi i Lodomeryi z Wielkiem Księstwem Krakowskiem, rozporządzam, co następuje:

Art. I.

Dołączona ustawa łowiecka dla Królestwa Galicyi i Lodomeryi z Wielkiem Księstwem Krakowskiem, wchodzi w życie **w trzy miesiące po ogłoszeniu** jej w Dzienniku ustaw krajowych. Z tą samą chwilą tracą moc obowiązującą dotychczasowe ustawy i rozporządzenia, odnoszące się do przedmiotu niniejszej ustawy, z wyjątkiem ustawy z 19. Lipca 1869 Nr. 26. dz. u. kr., która pozostaje nadal w mocy obowiązującej.

Art. II.

Wykonanie tej ustawy poruczam Mojemu Ministrowi rolnictwa i Mojemu Ministrowi spraw wewnętrznych.

Cap Martin dnia 5. Marca 1897.

Franciszek Józef m. p.

Badeni m. p.

Ledebur m. p.

Wydano i rozesłano dnia 26 Grudnia 1897 r.
Dziennik ustaw i rozporządzeń krajowych Nr. 71.

Ustawa łowiecka

dla Królestwa Galicyi i Lodomeryi z Wielkiem Księstwem Krakowskiem.

I. Prawo polowania i jego wykonanie.

A) Postanowienia ogólne.

§. 1.

Prawo polowania polega na wyłącznem uprawnieniu do hodowania, wyszukiwania, ścigania, zabijania i przywłaszczania sobie łownej zwierzyny i dzikiego ptactwa, jak również przywłaszczania oddzielonych z niej części użytecznych, jak zrzucanych rogów i t. p. Odnosić do dzikiego ptactwa mieści w sobie prawo polowania także wyłączne uprawnienie do przywłaszczania zniesionych jaj.

§. 2.

Zwierzyną łowną są w rozumieniu niniejszej ustawy: jeleni i daniel, sarna, zając, dziki królik i borsuk. Z ptaków: głuszec, cietrzew, jarząbek, pardwa i kuro-patwa, przepiórka, chruściel (derkacz), bażant, drop, czajka, słonka, dubelt, kszyc, siewka, kulik i rozmaite tegoż gatunki, kurki wodne, łyska, nurki, dziki łabędź, dzika gęś, wszelkie gatunki dzikich kaczek i dzikich gołębi.

§. 3.

Prawo polowania przywiązane jest do własności gruntu, służy więc każdoczesnemu posiadaczowi gruntu; wykonywane zaś być może albo w sposób samodzielny, albo przez wydzierżawienie.

Wykonywanie prawa polowania w sposób samodzielny przysługuje:

a) posiadaczowi nieprzerwanej przestrzeni obszaru gruntowego wynoszącego co najmniej 115 hektarów, bez względu, czy on jest osobą fizyczną, czy też osobą prawną, czy jest osobą pojedynczą lub połączeniem kilku osób. W ostatnim wypadku nie może być posiadłość podzieloną co do przestrzeni. Również nie stanowi różnicy, czy ten obszar leży w jednej gminie lub miejscowości, lub czy się rozciąga na terytorium więcej gmin, względnie miejscowości.

b) Gminie służy samodzielne polowanie tylko co do przestrzeni gruntowej, należącej do majątku gminnego, położonej bądź to w obrębie własnej, bądź też obcej gminy, jeżeli obszar ten wynosi co najmniej 115 hektarów nieprzerwanej przestrzeni.

Drogi, koleje żelazne, rzeki, potoki, kanały, jakoteż wody stojące i wyspy na wodach, które przeryniają grunta, nie uważają się za przerwy obszaru, jeżeli się można dostać z jednej części kompleksu do drugiej, nie przechodząc przez cudzą posiadłość (ad a i b).

c) Posiadaczom zwierzyńców, to jest przestrzeni gruntowych dowolnych rozmiarów, przeznaczonych do hodowli zwierzyny, a skutecznie i trwale zabezpieczonych przeciw jej wydostaniu się na grunta sąsiednie.

W razie sporu o to, czy jaka przestrzeń gruntuwa uważaną być ma za zwierzyńiec w myśl powyższego postanowienia, rozstrzyga o tem polityczna Władza powiatowa.

§. 4.

Wszelkie inne obszary gruntowe, położone w obrębie gminy miejscowej i na obszarze dworskim, z tą gminą jedną miejscowość stanowiącym, które nie posiadają warunków samoistnego polowania w § 3. określonych, albo co do których samoistne polowanie nie zostało zgłoszone (§. 6), stanowią okręg polowania gminnego. Polowanie gminne ma być wydzierżawione na rzecz posiadaczy gruntów. Przy wydzierżawianiu polowania gminnego zastępuje posiadaczy gruntów reprezentacja gminy, a jeżeli okręg polowania gminnego obejmuje także grunta obszaru dworskiego, reprezentacja gminy z przełożonym obszaru dworskiego według postanowień niniejszej ustawy. W tym ostatnim wypadku wolno tak reprezentacji gminy jak i przełożonemu obszarowi dworskiego samoistnie stawiać wnioski wobec władzy politycznej. Jeżeli posiadacz gruntów obszaru dworskiego, wcielonych do okręgu polowania gminnego,

jest dzierżawcą odnośnego polowania gminnego, albo tegoż części, wtedy zastępstwo służy w każdym razie reprezentacji gminnej.

B) Ustanowienie Okręgów polowania.

§. 5.

Okręgi tak samodzielnego polowania (§. 3), jakoteż okręgi polowania gminnego (§. 4) ustanowi polityczna Władza powiatowa każdym razem na najbliższy okres dzierżawny polowania.

Dzierżawny okres polowania wynosi zwyczajnie lat sześć. Jedynie w wypadkach, w których reprezentacja gminna (przełożony obszar dworskiego) wniesie u politycznej Władzy powiatowej, przed upływem przedostatniego roku bieżącego okresu dzierżawnego z uzasadnionych powodów podanie o przedłużeniu okresu dzierżawy, może c. k. Namiestnictwo zarządzić przedłużenie co najwyżej do lat dwunastu. Przeciw takiemu przedłużeniu rekurs niema miejsca.

§. 6.

Najpóźniej w sześć miesięcy przed upływem bieżącego okresu dzierżawy, Władza polityczna powiatowa ogłosi w miejscu swej siedziby, jakoteż w każdej gminie i na obszarze dworskim edykt, na mocy którego ci posiadacze gruntów, którzy na nadchodzący, w edykcje określić się mający, dzierżawny okres polowania (§. 5)

na podstawie §. 3. roszczą sobie uprawnienie do samodzielnego polowania, wezwani zostaną, aby te pretensye w ciągu 6 tygodni u politycznej Władzy powiatowej zgłosili. Edykt ten ma być prócz tego doręczony wszystkim tym posiadaczom gruntów, którzy w bieżącym okresie dzierżawnym polowanie samodzielnie na swych gruntach w myśl §. 3. wykonywali.

Do zgłoszenia wystarczy zwykłe podanie do Władzy politycznej powiatowej lub nawet protokolarne oświadczenie z dołączeniem szkicu sytuacyjnego dotyczącej przestrzeni gruntowej. Przy następnem ustanowieniu samodzielnego prawa polowania wystarczy odwołanie się do poprzedniego zgłoszenia.

Polityczna Władza powiatowa ma zbadać zgłoszenia, według potrzeby przedsięwziąć dochodzenia, a następnie ustanowić okręgi polowania tak samodzielnego według §. 3., jakoteż polowania gminnego wedle §. 4. wydzierżawić się mającego i ogłosić je w należyty sposób.

§. 7.

Przeciw skutecznionemu podziałowi mogą być wniesione zarzuty w ciągu czterech tygodni do politycznej Władzy powiatowej.

Polityczna Władza powiatowa zbada wniesione zarzuty i po ewentualnem przeprowadzeniu dochodzeń wyda orzeczenie.

§. 8.

Polityczna Władza powiatowa przy ustanawianiu okręgów polowań czy samodzielnych (§. 3), czy podlegających wydzierżawieniu (§. 4), obowiązana jest, jeżeli temu nie stoją na przeszkodzie ważne względy na wykonywanie polowania, uwzględnić życzenia gmin przez swoją zwierzchność objawione i obszarów dworskich, wniesione w ciągu 6 tygodni po ogłoszeniu edyktu (§. 6) w wypadkach:

a) jeżeli posiadacze obszarów, którym przysługuje prawo samodzielnego polowania z mocy §. 3. lit. *a* i *b* pragną obszary swoje i to na cały najbliższy okres dzierżawy przyłączyć do obszaru polowania gminnego, a gmina się na to zgodzi.

b) Jeżeli dwie lub więcej gmin, oraz posiadacze obszarów dworskich z mocy §. 4. do okręgu polowania gminnego przydzielonych, zgodnie zażądają ustanowienia wspólnego okręgu polowania gminnego na cały najbliższy okres dzierżawny.

c) W ten sam sposób uwzględnić należy żądania gmin lub przełożonych obszarów dworskich w kierunku rozdzielenia ustanowić się mających okręgów polowania, jeżeli szczególne stosunki miejscowe a głównie różnorodność polowań, rozdział ten usprawiedliwiają i jeżeli żadna z tych części nie będzie obejmowała na przyszłość mniej niż 115 hektarów przestrzeni.

Również w wypadkach wyjątkowych może Władza polityczna powiatowa ze względu na kulturę łowiecką przyłączyć niektóre parcele, n. p. remizy, łozy, kępy i t. d. do obszaru samodzielnego polowania, chociaż z tymże nieprzerwanej całości nie stanowią (§. 3 *a* i *b*), jeżeli należą do tego samego właściciela i położone są w tej samej gminie miejscowej.

§. 9.

Celem stosownego zaokrąglenia przylegających do siebie okręgów polowania gminnego, może polityczna Władza powiatowa przy ustanawianiu tych okręgów po wysłuchaniu interesowanych reprezentacji gminnych (przełożonych obszarów dworskich) poszczególne części odłączyć od jednego a przydzielić do drugiego okręgu polowania gminnego; wskutek tego jednak nie może powierzchnia żadnego okręgu polowania gminnego być mniejszą jak 115 ha.

§. 10.

Jeżeli okręg polowania gminnego wynosi mniej jak 115 hekt., to służy przedewszystkiem posiadaczowi przyległego, według §. 3. istniejącego samodzielnego polowania, prawo wydzierżawienia przed wszystkimi innymi bez przetargu na przypadający okres dzierżawny całego gminnego polowania za cenę, jaka wypadnie z obliczenia za przestrzeń tego okręgu, jeżeli się przy-

mie za podstawę czynsz dzierżawny, uzyskany za jeden hektar najbliższego przez publiczną licytację wydzierżawionego polowania gminnego.

Jeżeli zachodzą szczególne stosunki, z powodu których taki wymiar nie jest odpowiednim, w takim razie czynsz dzierżawny oznaczy polityczna Władza powiatowa po wysłuchaniu reprezentacji gminnej (przełożonego obszaru dworskiego) i odnośnego posiadacza samodzielnego polowania.

Jeżeli jest więcej takich posiadaczy przyległych polowań samoistnych, służy pierwszeństwo do dzierżawy sąsiedniego okręgu polowania gminnego temu z nich, który ofiarowuje wyższy czynsz dzierżawny.

Do oświadczenia się względem korzystania z tego prawa wyznaczy polityczna Władza powiatowa interesowanym posiadaczom samodzielnym polowań odpowiedni termin prekluzywny.

§. 11.

Jeżeli okręg polowania gminnego wynosi więcej jak 115 hekt. i jeżeli część jego niedosięgająca tego rozmiaru:

a) otoczoną jest w całym obwodzie, albo w dwóch trzecich częściach obwodu samodzielnem polowaniem istniejącem według §. 3. — albo

b) takim samodzielnem polowaniem oddzielona

jest od reszty okręgu polowania gminnego w ten sposób, że do niej bez przekroczenia granic gminy nie można dostać się inaczej, jak tylko przez grunta należące do polowania samodzielnego, względnie drogami przez te grunta prowadzącymi,

to służy posiadaczowi samodzielnego polowania prawo wydzierżawienia polowania na wspomnianej części (enklawie) okręgu polowania gminnego na przypadający okres dzierżawny przed wszystkimi innymi, bez przetargu. Cena za ową przestrzeń wypadnie z obliczenia, jeżeli się przyjmie za podstawę czynsz dzierżawny, uzyskany za jeden hektar najbliższego przez publiczną licytację wydzierżawionego polowania gminnego. W razie szczególnych stosunków, z powodu których taki wymiar nie jest odpowiedni, ma czynsz dzierżawny oznaczyć polityczna Władza powiatowa po wysłuchaniu reprezentacji gminnej (przełożonego obszaru dworskiego) i odnośnego posiadacza samodzielnego polowania.

Jeżeli enklawa jest kilkoma z poprzednio wspomnianych polowań samodzielnymi w sposób określony w alinei 1. otoczoną (lit. a), względnie oddzieloną (lit. b), w takim razie służy wspomniane prawo pierwszeństwa dzierżawy przedewszystkiem posiadaczowi samodzielnego polowania, graniczącego z enklawą w dłuższej rozciągłości. Gdyby wskutek wykonania prawa pierwszeństwa dzierżawy okręg polowania gminnego zmniejszył się

miał poniżej 115 hekt., wówczas prawo pierwszeństwa dzierżawy tylko wtedy może być wykonane, jeżeli uprawniony do samodzielnego polowania wraz z enklawą obejmie w dzierżawę także polowanie na pozostałej części okręgu polowania gminnego. Co do wymiaru czynszu dzierżawnego od tej pozostałej części, służy te same postanowienia, jak co do samej enklawy.

Do oświadczenia się względem korzystania z prawa w poprzednich ustępach określonego, wyznaczy polityczna Władza powiatowa interesowanym posiadaczom samodzielnymi polowań odpowiedni termin prekluzywny.

§. 12.

O wszelkich sprawach dotyczących ustanawiania okręgów myśliwskich, tudzież o przeprowadzaniu zmian w ich odgraniczeniu, orzeka w pierwszej instancji polityczna Władza powiatowa po wysłuchaniu opinii Wydziału powiatowego.

C) Wydzierżawienie polowań gminnych.

§. 13.

Wydzierżawienie polowania gminnego (§. 4) uskutecznia polityczna Władza powiatowa na czas ustanowionego okresu dzierżawy (§. 5), wolno jednak wspomnianej Władzy powierzyć tę czynność odnośnemu naczelnikowi gminy (przełożonemu obszarowi dworskiego).

W miastach rządzących się własnymi statutami i w 30 miastach podlegających ustawie gminnej z 13 marca 1889 r. Nr. 24 Dz. u. kr. zarządzi magistrat wydzierżawienie tego polowania przez publiczną licytację.

Akt wydzierżawienia, jakoteż w szczególności protokół licytacyjny sporządzony być ma według wzoru ustanowionego przez Namiestnictwo.

§. 14.

Polityczna Władza powiatowa (Magistrat) ogłosi natychmiast po ustanowieniu okręgów polowania licytację polowania gminnego. Obwieszczenie o odbyć się mającej licytacji, zawierać ma potrzebne dane o wydzierżawić się mającem polowaniu, jako: granicę okręgu polowania, czas trwania dzierżawy, cenę wywołania, wysokość mającego się złożyć wadyum, termin i miejsce odbycia licytacji.

Ogłoszenie licytacji rozpowszechnić należy w sposób w miejscowości tej praktykowany, a jeżeli spodziewać się można osiągnięcia przez to większego czynszu dzierżawnego, także i w jednej z gazet w powiecie najbardziej rozpowszechnionych.

O terminie i miejscu odbyć się mającej licytacji, należy zawiadomić jednocześnie dotyczącą Zwierzchność gminną i obszar dworski, jakoteż Wydział powiatowy, któremu przysługuje prawo wysłać na swój koszt delegata.

§. 15.

Do dzierżawy polowania gminnego dopuszczone być mogą osoby fizyczne, Skarb państwa, tudzież Towarzystwa myśliwskie, istniejące na podstawie zatwierdzonych przez władze statutow. Dopuszczony być nie może do dzierżawy polowania gminnego:

a) małoletni;

b) wyrobnik, żyjący z zarobku dziennego, tudzież ubogi wspierany przez zakłady dobroczynne, albo z funduszów gminnych;

c) umyślowo chory i notoryczny pijak;

d) na czas trzech lat po odbyciu kary ten, kto uznany był winnym zbrodni przeciw bezpieczeństwu osoby lub mienia;

e) na czas trzech lat po odbyciu kary ten, który wedle §. 335. ustawy karnej, uznany był winnym przestępstwa przeciw bezpieczeństwu życia z powodu nieostrożnego obchodzenia się z bronią palną, albo też przekroczenia kradzieży, względnie udziału w tejsze;

f) na czas dwuletni ten, kto powtórnie ukarany został za przekroczenie przepisów o ochronie zwierzyny.

§. 16.

Na podstawie aktu licytacji przyznaną będzie dzierżawa polowania gminnego temu, kto najwyższą cenę dzierżawną zaofiaruje, przyczem nie mogą być

uwzględnione oferty tych osób, które według §. 15. wykluczone są od dzierżawy.

§. 17.

Przeciw aktowi licytacji służy interesowanym prawo odwołania się do c. k. Namiestnictwa w ciągu dni 14.

Jeżeli przeciw przyznaniu polowania odwołanie wniesione i uwzględnione zostanie, należy zarazem orzec unieważnienie licytacji i ponowne wydzierżawienie polowania gminnego zarządzić, chyba że Władza o odwołaniu decydująca, uzna za stosowne oddać polowanie gminne innemu oferentowi, który wniósł rekurs.

Pomimo wniesionego odwołania się przeciw przyznaniu dzierżawy polowania gminnego prawo wykonywania tego polowania pozostaje aż do ostatecznego rozstrzygnięcia przy tym, który się utrzymał przy licytacji.

Jeżeli polityczna Władza powiatowa żadnemu z licytantów nie przyzna dzierżawy polowania, a przeciw temu wniesiono odwołanie, Władze do tego powołane aż do ostatecznego rozstrzygnięcia postąpią tak, jak gdyby polowanie w dotyczącym okręgu nie było wydzierżawione (§. 18. ustęp 2).

§. 18.

Jeżeli wydzierżawienie polowania gminnego przy pierwszej licytacji za cenę wywołania nie przyjdzie do skutku, Władza wydzierżawiająca ogłosi w terminie

nieprzekraczalnym 30-dniowym powtórna licytację, zniżając cenę wywołania o 25⁰/₀.

W razie zaś, gdyby i powtórna licytacja spełzała na niczem, polityczna Władza powiatowa w porozumieniu z Wydziałem powiatowym i po wysłuchaniu wniosków Zwierzchności gminnej, względnie przełożonego obszaru dworskiego, obmyśli inny nickosztowny sposób użytkowania z prawa polowania.

§. 19.

Dzierżawca polowania winien złożyć pod rygorem utraty wadyum (na rzecz uprawnionych) i rozwiązania dzierżawy najpóźniej w dni 14 po przyznaniu dzierżawy kaucyą w wysokości jednorocznego czynszu i czynsz dzierżawny na rok pierwszy.

Kaucya ma być złożona w książeczkach kas oszczędności lub w papierach publicznych pupilarne bezpieczeństwo dających, podług kursu bieżącego i ma być deponowana w c. k. Urzędzie podatkowym właściwego powiatu; zaś czynsz dzierżawny do rąk Zwierzchności gminnej (przełożonego obszaru dworskiego) (§. 20).

Kaucya jest poręką za grzywny, na które skazany być może dzierżawca polowania gminnego, dalej za kosztą urzędowych czynności odnoszących się do polowania przezeń dzierżawionego, jeśli na zwrot ich będzie zasą-

dzony, wreszcie za czynsz dzierżawny i wypełnienie innych zobowiązań w umowie przyjętych.

Jeśliżby zatem w ciągu trwania dzierżawy kaucya w jakibądź sposób została zmniejszoną poniżej jedno-
rocznego czynszu, polityczna Władza powiatowa poleci dzierżawcy uzupełnić ją w ciągu 14 dni, do pierwotnej wysokości, pod rygorem rozwiązania umowy.

W cztery tygodnie po upływie okresu dzierżawy, lub po jej wcześniejszem rozwiązaniu, kaucya zwróconą będzie dzierżawcy, o ile w całości lub w części nie zostanie zatrzymaną na cele, dla których zabezpieczenia służyła.

§. 20.

Roczny czynsz dzierżawny na następne lata składają ma dzierżawca polowania na cztery tygodnie przed rozpoczęciem roku dzierżawnego u Zwierzchności gminnej. Jeżeli jednak okręg polowania gminnego obejmuje grunta obszaru dworskiego, to przypadający na te grunta w stosunku do ich rozmiaru udział w czynszu dzierżawnym, który to udział oznaczy cyfrowo polityczna Władza powiatowa przy sposobności wydzierżawienia polowania gminnego, złożyć należy u przełożonego obszaru dworskiego.

Jeżeli czynsz dzierżawny nie zostanie złożony w oznaczonym czasie, ma polityczna Władza powiatowa na uczynione o tem doniesienie naczelnika gminy, względnie

przełożonego obszaru dworskiego, wezwać dzierżawcę do zapłaty, z oznaczeniem terminu dni 14 i z zagrożeniem rozwiązania dzierżawy i utraty kaucyi (§. 22. l. 1).

§. 21.

Zwierzchność gminna ma w ciągu czterech tygodni po każdorazowym złożeniu rocznego czynszu dzierżawnego obwieścić w sposób w miejscu przyjęty, że poszczególni właściciele gruntów podnieść mogą udziały na nich z czynszu przypadające w stosunku do rozległości ich posiadłości gruntowej włączonej do okręgu polowania gminnego, w ciągu pewnego oznaczyć się mającego terminu, gdyż inaczej przypadają na rzecz kasy gminnej. Termin ten nie może wynosić mniej niż 4 tygodnie. Jeżeli okręg polowania gminnego obejmuje grunta obszaru dworskiego, które należą do różnych posiadłości, to powyższe postanowienia niniejszego paragrafu mają analogiczne zastosowanie także do udziału w czynszu dzierżawnym przypadającym za te grunta.

§. 22.

Wydzierżawione polowanie może być przez polityczną Władzę powiatową uznane za rozwiązane, skoro dzierżawca:

1. nie złoży w oznaczonym terminie kaucyi, względnie dopełnienia tejże, albo czynszu dzierżawnego (§§. 19 i 20);

2. nie zastosuje się do przepisów ustawy o nadzorcze polowania (§. 30);

3. dopuści się powtórnie innego przekroczenia niniejszej ustawy;

4. utraci zdolność uzyskania karty myśliwskiej.

W 14 dni po prawomocności orzeczenia zarządzi polityczna Władza powiatowa wydzierżawienie na nowo polowania gminnego.

§. 23.

Bez zezwolenia politycznej Władzy powiatowej nie wolno pod nieważnością zadzierżawionego polowania w całości ani w części poddzierżawiać innym osobom, czy to za zapłatą, czy też z zastrzeżeniem udziału w dochodach.

§. 24.

Spadkobiercy dzierżawców prawa polowania mogą za zezwoleniem politycznej Władzy powiatowej, jeżeli się o to najpóźniej w dwa miesiące po śmierci spadkodawcy do niej zgłoszą, wykonywać je przez cały pozostały czas dzierżawy, jeżeli posiadają warunki wymagane od dzierżawców i wykonawców polowania.

W razie niezgłoszenia się, lub gdy polityczna Władza powiatowa uzna ich za nieodpowiednich do wykonywania prawa polowania, zarządzonym będzie ogłoszenie nowej licytacji.

§. 25.

Jeżeli w ciągu okresu dzierżawnego powstanie okręg w §. 3. *a)* i *b)* określony, to uprawnienie do samodzielne polowania na tymże, zaczyna się dopiero z najbliższym okresem dzierżawnym. Jeżeli jednak części takiego okręgu polowania samodzielnego położone są w różnych okręgach polowania gminnego, których okresy dzierżawne upływają w różnych terminach, w takim razie powyższy okręg uznany być może jako samodzielny dopiero przy ustanawianiu okręgów polowania tej gminy, w której okres dzierżawny najpóźniej się kończy.

Tymczasem pozostają poszczególne części tego nowo powstałego okręgu polowania samodzielnego wcielone do odnośnych polowań gminnych.

§. 26.

Gdyby w ciągu okresu dzierżawnego jakaś posiadłość gruntowa uznana na ten okres za okręg polowania samodzielnego po myśli §. 3. *a)* i *b)* przeszła częściami na kilku właścicieli, to pozostaje w mocy uprawnienie do samodzielnego polowania, odnośnie do tych części posiadłości, które zawsze jeszcze odpowiadają wymogom §. 3.

Natomiast owe części podzielonej posiadłości gruntowej, które już nie odpowiadają tym wymogom, również

jak w ogóle wszelkie przestrzenie uznane jako okręgi polowania samodzielne, które w ciągu okresu dzierżawnego utracą wymagany dla okręgów polowania samodzielne rozmiar 115 ha, albo też potrzebną nieprzerwaną ciągłość, ma polityczna Władza powiatowa na żądanie reprezentacji gminnej (przełożonego obszaru dworskiego), dzierżawcy gminnego polowania lub innego interesowanego włączyć na resztę okresu dzierżawnego do okręgu polowania gminnego, chyba że kto wystąpi w myśl §§. 10. lub 11 z prawem pierwszeństwa dzierżawy.

§. 27.

Jeżeli okręg polowania samodzielne, którego właściciel dzierżawił okręg polowania gminnego na podstawie §. 10. albo enklawę na podstawie §. 11. utraci właściwość graniczącego albo otaczającego, względnie oddzielającego okręgu polowania samodzielne, to polityczna Władza powiatowa na żądanie reprezentacji gminnej (przełożonego obszaru dworskiego), dzierżawcy gminnego polowania albo innej osoby interesowanej wydzierżawi odnośny okręg polowania gminnego na resztę okresu dzierżawnego drogą licytacji, względnie włączy enklawę do okręgu polowania gminnego, o ile w jednym i drugim przypadku nie zajdzie i nie będzie wykonane inne prawo pierwszeństwa dzierżawy według §. 10. lub 11.

§. 28.

Jeżeli w ciągu okresu dzierżawnego powstaną samodzielne polowania w §. 3. c. określone, to odpadają one zaraz, z chwilą powstania, od polowania wydzierżawionego przez Władzę. Jeżeli zaś w tego rodzaju okręgu polowania zajdzie zmiana, odbierająca mu charakter okręgu polowania samodzielne według §. 3., winna polityczna Władza powiatowa na żądanie reprezentacji gminnej (przełożonego obszaru dworskiego), dzierżawcy gminnego polowania albo innej osoby interesowanej wcielić go na resztę okresu dzierżawnego do okręgu polowania gminnego, o ile nie zajdzie i nie będzie wykonane prawo pierwszeństwa dzierżawy według §. 11.

§. 29

Przedłużenie dzierżawy polowania gminnego bez licytacji po ukończeniu się okresu, na który zostało w drodze licytacji wydzierżawione, może nastąpić na dalszy sześcioletni okres czasu przez polityczną Władzę powiatową za zgodą Zwierzchności gminnej temu, kto je ma w dzierżawie w ubiegającym okresie, jeżeli wniesie o to prośbę na 3 miesiące przed upływem trwającej jeszcze dzierżawy i przyjmie obowiązek płacenia o 10% wyższego czynszu.

II. Przepisy policyi łowieckiej.

A) Nadzór nad polowaniami.

§. 30.

Uprawnieni do samoistnego polowania, jakoteż dzierżawcy polowania gminnego winni są najpóźniej w trzy miesiące po ogłoszeniu niniejszej ustawy ustawić dla nadzoru i ochrony polowania straż łowiecką w odpowiedniej liczbie osób i te do zatwierdzenia i zaprzysiężenia Władzy politycznej powiatowej przedstawić.

§. 31.

Co do warunków zatwierdzenia i zaprzysiężenia straży łowieckiej obowiązuje ustawa z 4. września 1892 (Dz. u. k. Nr. 74).

Uprawnieni do wykonywania prawa polowania mogą sami podjąć się tego dozoru, jeżeli posiadają warunki do tego wymagane.

§. 32.

Zaprzysiężona i zatwierdzona straż łowiecka ma prawo podczas wykonywania swej służby nosić broń myśliwską; wolno jej jednak z broni tej zrobić użytek przeciw osobom trzecim tylko w wypadku koniecznej i słusznej obrony.

Jeżeli straż łowiecka nosi przepisane dla niej oznaki, wtedy uważana będzie jako straż publiczna w myśl ustawy państwowej z dnia 16. czerwca 1872 (Nr. 84 Dz. u. p.).

B) Przepisy o ochronie.

§. 33.

Nikomiu nie wolno w czasie poniżej oznaczonym łowić lub zabijać; jeleni od 1. listopada do 31. lipca, kozłów (rogaczy) od 1. marca do 15. maja, zajęcy od 1. lutego do 30. września, jarząbków od 1. lutego do 31. sierpnia, cietrzewi i głuszców kogutów od 20. maja do 31. sierpnia, kuropatw od 1. grudnia do 15. sierpnia, bażantów od 1. stycznia do 15. sierpnia, przepiórek i dzikich gołębi od 1. listopada do 1. sierpnia, dropi i pardw od 15. kwietnia do 31. lipca; ptactwa błotnego mianowicie: kszyków, dubeltów, kulonów, batalionów od 15. kwietnia do 30. czerwca; ptactwa wodnego mianowicie: dzikich gęsi i dzikich kaczek od 15. kwietnia do 15. czerwca; łani, sarn, cieląt i spiczaków, tudzież samicy cietrzewi i głuszców przez cały rok.

Przepis ten nie stosuje się do zarządzanych polowań w zamkniętych zwierzyńcach.

Wyrzeliwanie łań i kóz ze względu gospodarstwa łowieckiego nastąpić może tylko za zezwoleniem c. k. Namiestnictwa.

§. 34.

Wyjątkowo za poprzednim uwiadomieniem powiatowej Władzy politycznej, dozwala się łowienia żywych okazów zwierzyny i ptactwa użytkowego, wybierania jaj z gniazd a młodzięży z legowisk, w czasie do łowienia zakazanym, lecz tylko w celu dalszej hodowli i ochrony podczas srogiej zimy.

§. 35.

Polityczna Władza powiatowa w porozumieniu z Wydziałem powiatowym może po zasięgnięciu zdania krajowego Towarzystwa myśliwskiego:

a) zarządzić nawet w porze ochronnej wystrzelanie pewnej ilości sztuk zwierzyny uznanej za łowną, jeżeli zmniejszenie tego rodzaju zwierzostanu jest w interesie gospodarstwa leśnego lub łowieckiego pożądanem;

b) wyjątkowo na rok jeden zezwolić na późniejsze rozpoczęcie, albo wcześniejsze zamknięcie pory ochronnej pewnych rodzajów zwierzyny dla poszczególnych, albo wszystkich okręgów polowania w powiecie, jeżeli tego wymagać będą szczególniejsze względy miejscowe, klimatyczne, lub kłeski elementarne;

c) zamknąć zupełnie, lecz najwyżej na lat dwa, polowanie w niektórych, albo we wszystkich okręgach polowania w powiecie na pewnego rodzaju zwierzynę i ptactwo łowne w tej okolicy wyniszczeniem zagrożonej.

W razie zupełnego zamknięcia polowania w ciągu dwóch ostatnich lat dzierżawy polowania, może sobie dzierżawca polowania gminnego rościć pretensyc do opustu połowy czynszu dzierżawnego.

§. 36.

Sprzedaż łownej zwierzyny przez handlarzy odbywać się może tylko za okazaniem świadectwa jej pochodzenia. Świadectwa takie z podaniem gatunku i ilości zwierzyny, wydawać będą uprawnieni do wykonywania prawa polowania, lub ich pełnomocnicy ze swojego okręgu myśliwskiego.

§. 37.

Po upływie dni 14 od rozpoczęcia się czasu ochronnego i podczas dalszego trwania tego czasu, nie wolno objętej ochroną zwierzyny żywej czy zabitej, w całości lub w częściach sprzedawać na składach, targowicach, w restauracjach, lub w inny jakibądź sposób.

Sprowadzający tego rodzaju zwierzynę i ptactwo z zagranicy, albo ze zwierzynców zamkniętych przy sprzedaży jej winni wykazywać się świadectwem jej pochodzenia, które przepisze c. k. Namiestnictwo w drodze rozporządzenia.

Sprzedaż zwierzyny łownej i ptactw ubitych z polecenia Władzy w myśl postanowienia §. 35. jak również skonfiskowanej w myśl postanowień §. 76. może się

odbywać za okazaniem świadectwa jej pochodzenia przez właściwą Władzę polityczną powiatu stwierdzonego.

C) Dalsze przepisy policyi łowieckiej.

§. 38.

Bez zezwolenia uprawnionego do polowania nie wolno nikomu chodzić ze strzelbą po okręgu polowania z wyjątkiem osób, ze stanowiska urzędowego do tego upoważnionych i tych osób, które z §. 47. lit. b. uprawnione zostaną do chodzenia z bronią i w rozmiarze tamże oznaczonym.

Kto wbrew temu zakazowi spotkany zostanie przez strażnika łowieckiego ze strzelbą na obszarze polowania, po za drogami służącymi za publiczną komunikację, winien jest na żądanie tegoż oddać mu strzelbę, którą strażnik łowiecki obowiązany natychmiast złożyć u politycznej Władzy powiatowej.

§. 39.

W czasie od wiosny aż do ukończenia żniw, nie wolno bez zezwolenia właściciela po polach zasianych lub zasadzonych ani polować, ani psami tropić zwierzyny i ptactwa.

Z pod tego zakazu wyjęte są pola obsiane moharem, dalej zasadzone ziemniakami, albo w rządowy

sposób burakami, lub innymi w dalekich odstępach uprawianymi ziemniakami.

W czasie wyjątkowo mokrym nie wolno na polach obsianych polować konno lub z nagonką nawet w jesieni i zimie.

§. 40.

W najbliższym otoczeniu zabudowań nie wolno tropić i ścigać zwierzyny, ani do niej strzelać.

Również nie wolno bez zezwolenia właściciela, przy wykonywaniu prawa polowania wchodzić do ogrodów znajdujących się w pobliżu domów i zabudowań gospodarskich, jeżeli te są ogrodzone lub w inny sposób odgraniczone.

§. 41.

Zakazaniem jest polować w niedziele i święta uroczyste.

§. 42.

Do chwytania zwierząt łownych nie wolno zastawiać żelazek, łapek i innych przyrządów samochwytnych, tudzież zakładać trutek. Nie wolno użytkującemu z polowania ścigać zwierzyny, która na jego obszarze zraniona, przeszła do obcego obszaru.

§. 43.

Włóczące się psy, tudzież koty po polach i lesie mogą być przez uprawnionego do polowania lub jego

służbę łowiecką zabijane, lecz nie w bliższym oddaleniu jak na 300 metrów od domu mieszkalnego.

§. 44.

Na zarządców lasowych, strażę leśne, właścicieli samoistnych obszarów myśliwskich, dzierżawców polowań, strzelców łowieckich, wkłada się obowiązek tępienia w każdej porze drapieżnej i szkodliwej zwierzyny, oraz szkodliwego ptactwa w swoich obszarach.

§. 45.

Dziki i zwierzęta groźne dla osobistego bezpieczeństwa, oraz dla bezpieczeństwa inwentarzy gospodarskich, trzymać wolno tylko w zwierzyńcach zabezpieczonych zupełnie przeciw wydostaniu się stamtąd na zewnątrz.

§. 46.

Zwierzęta uznane za szkodliwe, jakoto: niedźwiedzie, wilki, rysie, żbiki, dziki i lisy może każdy zabijać, chwycić i przez to je nabywać, nie wolno jednak nikomu bez zezwolenia uprawnionego do polowania na cudzym gruncie zwierząt szkodliwych śledzić.

Zwierzęta następujące jako to: kuny leśne i domowe, tchórze i łasice, wiewiórki, chomiki, wydry, wszelkie gatunki orłów, sokół białozór, sokół wędrowny, raróg, kobuz, drzemlik, kania wielka, kania czarna,

jastrząb, krogulec, błotniak (rybołówka trzcinnik), czapla siwa, mewa siwa, puchacz, dzierzba, sroka, kruk i gawron mogą być wewnątrz okręgu polowania przez uprawnionego do polowania, na własnym gruncie przez właściciela gruntu, wreszcie na miejscach stanowiących dobro publiczne przez każdego chwywane albo zabijane i zabierane.

Nadto z pomiędzy zwierzyny łownej może właściciel gruntu zabijać zapadłe na gruncie w stadach dzikie gęsi i kaczki, które się wówczas stają jego własnością.

O ile uprawnionemu do rybołówstwa służą dalej idące prawa, osądzić należy według przepisów o rybołówstwie na wodach śródlądowych.

§. 47.

W okolicach gdzie dziki wyrządzają znaczne szkody w ziemioplodach, a uprawnieni do polowania obowiązkowi tępienia ich zadość nie czynią, ma polityczna Władza powiatowa na doniesienie poszkodowanych:

- a) uznać odpowiedzialnymi za tego rodzaju szkody tych właścicieli i dzierżawców polowania, którym udowodnionem będzie, że dziki na swoich obszarach hodują, lub, że obowiązkowi tępienia tychże zadość nie czynią;
- b) udzielić osobom, ze strony których nadużycia obawiać się nie potrzeba, po zasięgnięciu co do nich

opinii Wydziału powiatowego, nawet bez zgody uprawnionego do polowania, na pewien czas bezpłatne certyfikaty myśliwskie, z dozwoleńm tępienia z broni palnej dzików lub innej szkodliwej zwierzyny (§. 46. alin. 1.) w obrębie ściśle oznaczonego obszaru, który nie może przekraczać granic okręgu gminnego polowania.

O wydaniu bezpłatnych certyfikatów, zawiadomi jednocześnie Władza polityczna powiatowa tak uprawnionego do polowania, jakoteż i miejscowe Władze policyjne.

§. 48.

Polityczna Władza powiatowa ma także prawo i obowiązek w razie potrzeby na pewien krótki i ściśle ograniczony czas zarządzić pod swoim nadzorem tępienie drapieżnych i szkodliwych zwierząt, a zarazem oznaczyć czas i sposób tępienia. Jeżeli w tym celu zarządzone będą publiczne obławy, polityczna Władza powiatowa zawiadomi o tem uprawnionych do polowania i zaprosi do udziału w nich strzelców nie posiadających nawet kart ani certyfikatów myśliwskich.

Mieszkańcy gmin, w interesie których publiczna obława zarządzoną została, mają obowiązek na wezwanie Władzy dostarczyć bezpłatnie nagonki w odpowiedniej ilości.

§. 49.

Przy tego rodzaju obławach nie wolno nikomu zabijać innej zwierzyny oprócz tej, dla wytepienia której została obława zarządzoną.

Ubita w ten sposób zwierzyna sprzedana będzie przez Władzę zarządzającą obławę, w drodze publicznej licytacji, a kwotę uzyskaną ze sprzedaży należy wręczyć Wydziałowi powiatowemu na korzyść funduszu ubogich odnośnej gminy.

§. 50.

Do tępienia zwierząt uznanych w §. 46. alin. 1. za szkodliwe, może tylko uprawniony do polowania używać żelazek, łapek i innych przyrządów samochwytnych, jednakże z zachowaniem wszelkiej ostrożności, aby stąd nie powstało niebezpieczeństwo dla ludzi i zwierząt pożytecznych.

Dlatego powinien ustawić znaki, które bez trudności spostrzedz i rozpoznać można.

W miejscowościach, co do których Władza polityczna stwierdziła, że niedźwiedzie i dziki robią szkody, wolno także właścicielowi gruntu używać przyrządów, w ustępie pierwszym tego paragrafu wymienionych, przy zachowaniu wskazanych tam ostrożności, jednakże tylko w celu chwywania niedźwiedzi lub dzików.

III. O szkodach wyrządzonych przez polowanie i przez zwierzynę.

A) O obowiązkach odszkodowania.

§ 51.

Uprawniony do wykonywania polowania ma obowiązek wynagrodzić według przepisów niniejszej ustawy:

a) szkodę wyrządzoną przy wykonywaniu polowania przez niego samego, jego personal łowiecki, gości myśliwych i przez psy tych osób;

b) szkodę wyrządzoną w jego okręgu polowania przez zwierzęta łowne na gruncie i w niezebranych jeszcze płonach, z wyjątkiem szkód wyrządzonych przez stada zapadłych dzikich gęsi i kaczek;

c) szkodę wyrządzoną przez dziki w myśl §. 47. lit. a) niniejszej ustawy.

Jeżeli prawo do wykonywania polowania służy więcej osobom, odpowiadają one solidarnie za szkody wyrządzone przez polowanie i przez zwierzynę.

§ 52.

Za szkody wyrządzone przez wszelkiego rodzaju hodowaną zwierzynę, która się wydostanie ze zwierzyńców zamkniętych, odpowiedzialni są ich posiadacze.

§. 53.

Każdy posiadacz gruntu ma prawo zabezpieczyć swoje grunta przeciw wdzieraniu się zwierzyny; poczynione jednak w tym celu urządzenia nie mogą być przysposobione do łapania zwierzyny.

Wolno również każdemu odstraszać i odpędzać zwierzynę od swoich gruntów przez urządzenie straszdeł, ogni nocnych i t. p. Gdyby zaś wskutek takiej obrony zwierzę zraniło się lub zginęło, to uprawniony do polowania nie może domagać się odszkodowania.

§. 54.

Także uprawniony do polowania może cudze grunta w obrębie swego okręgu polowania leżące, ubezpieczać od szkód przez zwierzynę wyrządzanych, zapomocą ogrodzeń i innych środków ostrożności, jednak w taki sposób, aby ubezpieczenie to nie przeszkadzało posiadaczom w prowadzeniu gospodarstwa.

Pomimo to uprawniony do polowania odpowiada za szkodę, jeżeli nie dowiedzie, że cel tych urządzeń z winy poszkodowanego został udaremniony.

§. 55.

Szkody wyrządzone przez zwierzynę w sadach, ogrodach warzywnych i ozdobnych, w szkółkach drzew, wreszcie na stojących pojedynczo młodych drzewkach

mają być tylko wtedy wynagradzane, jeżeli się okaże, że szkoda nastąpiła mimo, że dla ochrony uszkodzonych przedmiotów, właściciel poczynił takie urządzenia, które wśród zwykłych okoliczności szkodzie rzeczowej zapobiedz są wstanie. Wzbronienie wstępu na grunta wskazane w ust. 2. §. 40. uważane być ma za zrzeczenie się wynagrodzenia szkody, która na tych gruntach przez polowanie lub przez zwierzną wyrządzoną być może.

§. 56.

Przy ocenianiu wszelkiej szkody w ziemiopłodach zarządzanej przez polowanie i zwierzną, należy przyjąć w rachunek tylko rzeczywistą stratę po potrąceniu kosztów, jakiby poszkodowany jeszcze ponieść musiał aż do zebrania plonów.

B) Postępowanie.

§. 57.

Powiatowe Władze polityczne rozstrzygają w pierwszej instancji wszelkie skargi o wynagrodzenie szkód, wyrządzonych przez polowanie lub zwierzną.

§. 58.

Poszkodowany winien w czasie, w którym szkoda może być jeszcze dostrzeżona i oceniona, zgłosić przez

naczelnika gminy szkodę u uprawnionego do polowania lub tegoż zastępcy, z wezwaniem o zgodne załatwienie sprawy. Gdyby ugoda w ciągu 8 dni nie nastąpiła, ma poszkodowany w ciągu dalszych 8 dni pod rygorem utraty prawa do odszkodowania, z zastrzeżeniem postanowień określonych w §. 62. wnieść zażalenie do politycznej Władzy powiatowej o wynagrodzenie szkody, oznaczając w przybliżeniu swoją pretensję.

§. 59.

Polityczna Władza powiatowa przeprowadzić ma w terminie do dni 14 potrzebne dochodzenia na miejscu z przybraniem stron, których nieobecność jednak nie wstrzymuje przedsięwzięcia czynności urzędowej, jakoteż wyznaczonego przez Władzę znawcy. W ważniejszych i trudniejszych wypadkach może polityczna Władza powiatowa podejmując te dochodzenia przybrać dwóch znawców.

Jako znawców użyć można tylko bezstronnych i nieposzlakowanych ludzi fachowych, od których należy odebrać przysięgę albo raz na zawsze, albo w każdym poszczególnym wypadku na sumienne wypełnienie obowiązków.

§. 60.

Przy komisijnem dochodzeniu ma prowadzący czynność urzędową usiłować przedewszystkiem ugodę

między stronami, którą należy objąć także koszta postępowania. Jeżeli to usiłowanie skutku nie odniesie, powinien naprzód oświadczyć się znawca:

1) czy uszkodzenie nastąpiło rzeczywiście przez zwierzynę, względnie przy wykonywaniu polowania; następnie zaś

2) o ile podania stron względem okoliczności wpływających według §§. 55. i 56. na pretensję o odszkodowanie, ze stanowiska fachowego są uzasadnione.

§. 61.

Znawca oświadczy się także co do wysokości szkody wyrządzonej przez polowanie lub zwierzynę, poczem Władza polityczna orzec ma o odszkodowaniu.

§. 62.

Dochodzenia i usiłowania ugodowe przekazane w myśl poprzednich postanowień politycznej Władzy powiatowej co do szkód wyrządzonych przez polowanie lub zwierzynę, mogą być przez nią od wypadku do wypadku albo raz na zawsze aż do odwołania poruczone naczelnikowi gminy (przełożonemu obszarowi dworskiego). W tym wypadku wyznaczy równocześnie polityczna Władza powiatowa po wysłuchaniu Reprezentacji gminy (przełożonego obszaru dworskiego) i uprawnionego do polowania, dwóch znawców (§. 59.), którzy mają być zaprzysiężeni raz na zawsze.

Jeżeli nastąpi delegacja naczelnika gminy (przełożonego obszaru dworskiego) raz na zawsze, należy to z podaniem nazwisk znawców, ogłosić w sposób w miejscu używany i podać do wiadomości uprawnionego do polowania.

Po wydaniu takiego ogłoszenia mają być pretensje o zwrot szkód przez polowanie i zwierzynę wyrządzonych w sposób określony w §. 58. wnoszone bezpośrednio do delegowanego naczelnika gminy (przełożonego obszaru dworskiego).

Tenże naczelnik gminy (przełożony obszarowi dworskiego) winien o każdej u niego wniesionej pretensji o odszkodowanie zawiadomić natychmiast polityczną Władzę powiatową i przedsięwziąć na miejscu potrzebne dochodzenia z przybraniem jednego, lub w wypadkach ważniejszych i trudniejszych, obydwóch ustanowionych znawców jakoteż podjąć określone usiłowania ugodowe.

Do tych dochodzeń i usiłowań ugodowych, również do interwencji stron i znawców mają analogiczne zastosowanie postanowienia §§. 59. — 61.

Jeżeli szkoda dotyczy naczelnika gminy (przełożonego obszaru dworskiego), tegoż żony albo osób z nim w pierwszym lub drugim stopniu spokrewnionych lub spowinowaconych, winien tenże naczelnik gminy (przełożony obszarowi dworskiego) zawiadomić bezzwłocznie Władzę polityczną powiatową, która albo załatwi sprawę

w myśl poprzednich postanowień albo też wyznaczy inną delegację do przeprowadzenia tej sprawy.

§. 63.

Jeżeli uгода (§. 60.) nie przyjdzie do skutku, ma być protokolarnie spisany wynik dochodzeń, bezzwłocznie przesłany politycznej Władzy powiatowej, która w razie potrzeby może dochodzenie w odpowiedni sposób i to z przybraniem innych znawców kazać uzupełnić i następnie ma wydać orzeczenie (§. 61.).

Bliższe przepisy i postanowienia o delegacji, o przeprowadzeniu dochodzeń i usiowań ugodowych przez delegatów wydane zostaną przez c. k. Namiestnictwo w drodze rozporządzenia.

Odwołanie trwałej delegacji naczelnika gminy (przełożonego obszaru dworskiego) może polityczna Władza powiatowa zarządzić każdego czasu. Odwołanie należy ogłosić w sposób w miejscu używany i zawiadomić o tem uprawnionego do polowania.

Tak co do delegacji naczelnika gminy (przełożonego obszaru dworskiego), jak również odwołania tejże delegacji winna polityczna Władza powiatowa porozumieć się z Wydziałem powiatowym.

§. 64.

Polityczna Władza powiatowa winna równocześnie z rozstrzygnięciem o odszkodowaniu orzec także o po-

noszeniu kosztów odnośnego dochodzenia. Na osobną prośbę odnośnej strony należy o tych kosztach nawet wówczas orzec, jeżeli odpadła potrzeba decydowania o odszkodowaniu. Jako koszta postępowania mogą być tylko zarachowane:

1) koszta z powodu interwencji organu urzędowego i znawcy przy podjętych oględzinach tudzież koszta do-ręczeń i należytości stempłowe (koszta urzędowe);

2) wydatki stron w gotówce urosłe z powodu uczestniczenia w oględzinach na miejscu, lub ewentualnie z powodu zarządzonego przez polityczną Władzę osobistego przed nią jawienia się, o ile wydatki te są konieczne (koszta stron), z wyłączeniem jednak możliwych kosztów przybrania doradcy prawnego.

§. 65.

Względem ponoszenia kosztów w §. 64. określonych obowiązują następujące postanowienia:

1. Koszta urzędowe, wyjąwszy wypadek pod 3. określony, ponosić ma pozwany, który na wynagrodzenie szkody skazany zostaje.

Jeżeli zaś skarżący zupełnie został oddalony ze swoją pretensją, ma on ponieść koszta urzędowe.

2. Do zwrotu kosztów stron nie ma prawa ani skarżący ani pozwany. Wyjątki od tej zasady zachodzą w wypadku ustępu 3. jakoteż w następujących razach

a) jeżeli skarżącemu przyznano całe przezeń liczebnie oznaczone odszkodowanie (§. 58.), to pozwany jest obowiązany zwrócić koszta prywatne skarżącego;

b) jeżeli skarżący zupełnie został oddalony, ma on uiścić koszta prywatne pozwanego.

3. Jeżeli ofiarowana bezskutecznie przez pozwanego w postępowaniu ugodowem (§§. 58. 60. 62.) kwota ugodowa była wyższą od tej, którą skarżącemu przyznano, w takim razie skarżący ponosi koszta urzędowe, nadto obowiązany jest na żądanie pozwanego zwrócić mu jego koszta prywatne, jeżeli zaś kwota przyznana jest równą z kwotą w drodze ugodowej ofiarowaną, będą koszta równomiernie rozdzielone.

Ewentualne koszta prawnego doradcy ponosi we wszystkich wypadkach każda strona za siebie.

C) Ugodowe unormowanie wynagrodzenia szkód.

§. 66.

W drodze porozumienia z właścicielami gruntów, mogą być zawierane względem wynagrodzenia szkód wyrządzonych przez polowanie lub zwierzynę odmienną od postanowień niniejszej ustawy umowy, których jednak dochodzić wolno tylko na zwykłej drodze prawa.

IV. Ogólne postanowienia o władzach i o postępowaniu niekarnem.

§. 67.

Wykonywanie niniejszej ustawy służy w miarę oznaczonej w poszczególnych przepisach kompetencji politycznej Władzy powiatowej, albo Namiestnictwu.

§. 68.

Jeżeli gmina, której poruczoną jest polityczna administracja, posiada samodzielne polowanie w obrębie własnego obszaru gminnego, Namiestnictwo załatwia i rozstrzyga w pierwszej instancji wszystkie do tego samodzielnego polowania odnoszące się sprawy, w którychby gmina miała występować jako strona.

§. 69.

Rekurs przeciw orzeczeniu politycznej Władzy powiatowej wnoszony być ma do Namiestnictwa, przeciw decyzji Namiestnictwa — wyjąwszy wypadek określony w 2. ust. §. 5., do Ministerstwa rolnictwa. Przeciw potwierdzonemu przez Namiestnictwo orzeczeniu o szkodach przez polowanie i przez zwierzynę wyrządzonych, dalszy rekurs nie ma miejsca.

Rekurs należy w 14 dniach po doręczeniu orzeczenia wnieść pisemnie lub ustnie u Władzy, która orzekała w pierwszej instancji.

§. 70.

Rekurs wcześniej wniesiony ma z reguły skutek zawieszający, wyjąwszy wypadku w §. 17. przewidzianego, albo też gdy względy bezpieczeństwa publicznego i uniknięcia możliwych szkód wymagają bezzwłocznego przeprowadzenia poleconych zarządzeń.

§. 71.

W wypadkach, w których porozumienie między polityczną Władzą powiatową, a Wydziałem powiatowym nie przyszło do skutku, orzeka c. k. Namiestnictwo po zasięgnięciu zdania Wydziału krajowego.

V. Przekroczenia i kary.

§. 72.

C. k. Żandarmerya, zaprzysiężone strażę leśną, strażę myśliwską i strażę polową mają obowiązek czuwania nad przestrzeganiem przepisów niniejszej ustawy i podawania wszelkich dostrzeżonych przekroczeń do wiadomości politycznej Władzy powiatowej.

§. 73.

Przekroczenia tej ustawy, jakoteż rozporządzeń i szczegółowych zarządzeń na jej podstawie wydanych, mają być karane, o ile powszechna ustawa karna nie ma

zastosowania, przez polityczną Władzę powiatową grzywną od 5 do 50 złr. Grzywna ta podwyższoną być może w przypadku powtórnego przekroczenia, albo jeżeli przekroczenie pociągnęło za sobą znaczną szkodę, aż do stu reńskich. W razie niewypłacalności skazanego należy grzywnę zamienić na karę aresztu, przyczem 5 złr. liczy się za jeden dzień aresztu.

W razie cięższych przez dłuższy czas dokonywanych, albo powtarzanych wykroczeń przeciw niniejszej ustawie, można zamiast grzywny orzec karę aresztu od 1 do 20 dni.

Grzywny wpływają do funduszu ubogich tej gminy, w której obrębie przekroczenie popełnione zostało.

§. 74.

W wypadkach przekroczeń §§. 33., 34., 35. ust. c. 36. i 37., których dopuszcza się sam uprawniony do polowania, względnie handlarz i właściciele restauracji, należy zarazem orzec utratę zwierzyny złowionej albo zabitej wbrew przepisowi, a względnie podanej na sprzedaż.

Przy przekroczeniach §§. 42. i 50. orzec należy utratę zakazanych przyrządów bez różnicy, czy są one własnością przestępcy, lub nie.

§. 75.

W razie zajęcia przyrządów zakazanych §§. 42. i 50. należy orzec bezwzględnie utratę tych przedmio-

tów, chociażby niemożliwym było dochodzenie i skazanie osób, które się nimi posługiwały.

§. 76.

Zwierzyna, strzelby i przyrządy, które uznane zostały za przepadłe, sprzedawane być mają przez polityczną Władzę powiatową w drodze publicznej licytacji na rzecz funduszu ubogich tej miejscowości, gdzie nastąpiło zajęcie. Przed sprzedażą jednak, należy zakazane przyrządy uczynić niezdolnymi do dalszego użytku.

§. 77.

Z orzeczeniem karnem połączyć należy o ile nie chodzi o wynagrodzenie szkód przez polowanie i zwierzynę wyrządzonych, także zobowiązanie do wynagrodzenia szkody przekroczeniem spowodowanej, jeżeli z powodu braku dostatecznego wyjaśnienia, nie wypadnie odesłać pretensyi dotyczącej odszkodowania do sądów cywilnych.

Stronom interesowanym, mimo prawomocnych orzeczeń o odszkodowanie, służy prawo udać się w tych sprawach na zwykłą drogę prawa.

§. 78.

Jeżeli po przekroczeniu myśliwiskiem w przeciągu 6 miesięcy, licząc od dnia spełnienia czynu, przestępca

nie został pociągnięty do odpowiedzialności, wtedy następuje przedawnienie przekroczenia, co jednak nie uwalnia od obowiązku usunięcia trwającego stanu bezprawnego, jaki przekroczenie to spowodowało.

§. 79.

Co do właściwości politycznych Władz do dochodzenia i karania przekroczeń niniejszej ustawy, co do terminów odwołania i co do odnośnego postępowania, zastosowane być mają ogólnie obowiązujące przepisy w administracyjnem postępowaniu karnem.

O karach i w związku z nimi będących zwrotach szkód i kosztów rozstrzyga w najwyższej instancji Ministerstwo spraw wewnętrznych w porozumieniu z Ministerstwem rolnictwa.

VI. Karty myśliwskie.

§. 80.

Nie wolno polować nikomu bez wydanej przez właściwą Władzę karty myśliwskiej, lub bez certyfikatu jej miejsce zastępującego.

Wzór karty myśliwskiej i certyfikatu ustanowi Namiestnictwo w drodze rozporządzenia.

§. 81.

Karty myśliwskie i certyfikaty wydaje polityczna Władza powiatowa, w której okręgu ubiegający się

o nie w danej chwili przebywa. Karta myśliwska może być także obcym, to jest osobom nie zamieszkałym w Galicyi, przez tutejszą krajową polityczną Władzę powiatową wydana.

§. 82.

Karta myśliwska wystawioną być może na rok, na trzy lata kalendarzowe albo na miesiąc.

Certyfikaty wydane będą zatwierdzonym i zaprzyśiężonym strażnikom łowieckim, na czas ustanowienia ich strzelcami.

Uprawnieni do polowania, którzy w myśl §. 31. al. 2. niniejszej ustawy przyjmą na siebie obowiązki dozorców polowania, nie mogą korzystać z certyfikatów (§. 84. alin. 2.).

§. 83.

Karta myśliwska ważną jest na cały obszar Królestwa Galicyi wyłącznie dla osoby, na której nazwisko opiewa, nie może więc komu innemu być odstąpiona; nie daje ona jednak prawa polować bez zezwolenia uprawnionego do polowania.

Kartę winni posiadacze w czasie wykonywania polowania zawsze mieć przy sobie i okazać ją na żądanie organu bezpieczeństwa.

§. 84.

Za roczną kartę myśliwską opłacić trzeba takse 5 złr. (10 koron), za trzyletnią 15 złr. (30 koron), za miesięczną 1 złr. 50 ct. (3 korony). Opłaty te wpływają do funduszu krajowego.

Certyfikaty wystawione według §. 82. nie podlegają opłacie taksy, lecz polityczna Władza powiatowa odmówić ma wydania takich certyfikatów, jeżeli powzięta jest podejrzenie, że zamierzone jest uchylenie się od obowiązku opłaty taksy.

§. 85.

Wystawienia karty myśliwskiej odmówić należy:

- a) małoletnim, o ile o karty dla nich nie proszą ojcowie albo opiekunowie;
- b) wyrobnikom żyjącym z zarobku dziennego, tudzież ubogim wspieranym przez zakłady dobroczynne, albo z funduszy gminnych;
- c) umyślowo chorym i notorycznym pijakom;
- d) osobom, które nie mogą się wykazać kartą na broń, o ile ją wedle odnośnych przepisów mieć powinny;
- e) na czas pięciu lat po odbyciu kary temu, kto uznany był winnym zbrodni przeciw bezpieczeństwu osoby lub mienia;
- f) na czas trzech lat po odbyciu kary temu, który wedle §. 335. ustawy karnej, uznany był winnym prze-

stępstwa przeciw bezpieczeństwu życia z powodu nieostrożnego obchodzenia się z bronią palną, albo też przekroczenia kradzieży, względnie udziału w tejże;

g) na czas dwuletni temu, kto powtórnie ukarany został za przekroczenie przepisów o ochronie zwierzyny.

Wydania certyfikatów strażnikom łowieckim odmówić należy w wypadkach pod lit. *c)*, *e)*, *f)* i *g)* wymienionych.

§. 86.

Kartę myśliwską odebrać należy bez zwrócenia zapłaconej za nią taksy, jeżeli po wystawieniu znajdzie, lub wiadomą się stanie, co do osoby jej właściciela jedna z wymienionych powyżej (§. 85.) okoliczności wykluczających.

Toż samo stosuje się i do certyfikatów.





